

Les hôtels à insectes



Afin de retrouver et préserver la biodiversité locale, il est intéressant de construire et d'installer différents abris pour les oiseaux mais aussi, pour les insectes.

Ces derniers sont, en effet, d'excellents bio-indicateurs de la qualité de l'environnement et permettent de lutter contre différents parasites des plantes.

Les insectes pollinisateurs comme les abeilles, les guêpes, les mouches, les papillons, les libellules, les bourdons... jouent un rôle essentiel dans la préservation de la biodiversité, en participant à raison de 80% de la pollinisation des plantes cultivées.

La restauration d'espaces favorables aux abeilles est un élément important pour sauvegarder la biodiversité.

En Belgique, il existe près de 370 espèces, mais seule l'abeille domestique fabrique du miel et est élevée à cette fin.

Les autres espèces vivent dans la nature sans intervention humaine. La majorité d'entre elles sont solitaires.

L'appauvrissement du paysage au niveau des fleurs et des structures a mené à un déclin de ces abeilles sauvages.

Les raisons de leur mortalité ne sont pas vraiment connues. Par contre, nous savons qu'une augmentation des fleurs et des structures (bois morts, murs en pierres sèches, talus) contribue à favoriser leur essor.

Chacun peut agir dans son jardin; il convient de diversifier la végétation et de choisir des espèces mellifères, de proscrire

l'utilisation de pesticides et pourquoi pas, de construire un hôtel à insectes.

L'hôtel à insectes consiste à regrouper en un même endroit divers matériaux naturels et d'offrir ainsi différents types de gîtes qui permettront d'attirer une grande variété d'insectes auxiliaires.



Les étapes pour la construction d'un grand hôtel à insectes

- 1) Commencez par repérer les matériaux naturels dont vous pouvez disposer pour constituer les refuges des insectes : rondins de bois, briques, paille, tiges de carottes sauvages. Choisissez des matériaux locaux qui offrent des trous de tailles différentes pour correspondre aux préférences des insectes.
- 2) Fabriquez l'ossature en bois, en la renforçant suffisamment pour porter un poids important. Privilégiez du bois résistant : douglas, mélèze, châtaignier, etc. Ménagez la taille de vos espaces en fonction du volume de matériaux dont vous disposez. Placez les matériaux les plus lourds en bas.
- 3) Prévoyez une couverture imperméable sur la structure (toit en ardoises par exemple).
- 4) Installez à l'abri des vents forts et des pluies violentes l'ossature à son emplacement définitif avant de la remplir (à cause du poids si l'hôtel est de grande taille). Surélevez l'ensemble d'environ 20 cm, pour le maintenir à l'abri de l'humidité (voire plus si vous avez un chien qui risque de venir lever la patte sur votre maison à insectes). Pour éviter que, par grand vent, l'hôtel ne se couche, pensez à le stabiliser par des pieux enfoncés dans le sol. Fixez-le, par exemple, à l'aide d'un câble à un mur.
- 5) Coupez vos matériaux selon la longueur désirée et remplissez chaque espace.

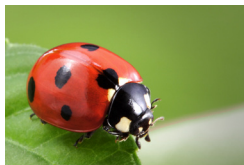
Quels matériaux pour quels insectes ?



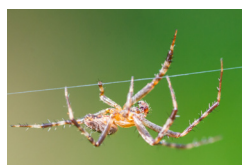
Sources : www.jejardine.org

Installez votre hôtel à insectes orienté au sud ou sud-est, le dos aux vents dominants et protégé de la pluie

Coccinelle indigène



Araignée



Capricorne



- 1. Paille ou bois :** bien abrité, ce matériau pourra accueillir les jolies chrysopes, dont les larves se nourrissent de bien des parasites : pucerons, cochenilles farineuses, aleurodes (ou mouches blanches), thrips (minuscules insectes parasites de nombreuses plantes) ou œufs d'acariens ;
- 2. Tiges de roseaux :** elles servent d'abri aux osmies, des abeilles solitaires qui pollinisent les premières fleurs des arbres fruitiers, dès le mois de mars ;
- 3. Pots de fleurs retournés et remplis de foin :** pour les perce-oreilles ou forficules qui n'aiment pas la lumière. Ils sont d'excellents prédateurs de petits insectes qui aiment les nuisibles comme les pucerons ;
- 4. Planchettes de bois :** entassées derrière des plaques en métal : où viendront se loger des insectes xylophages qui participent à la décomposition du bois mort ;
- 5. Bûches percées :** elles deviennent un abri très apprécié de pollinisateurs bien utiles comme les abeilles et guêpes solitaires, dont les larves se nourrissent de pucerons ;

- 6. Fagots de tiges à moelle :** comme la ronce, le rosier, le sureau, offrent des abris idéaux pour les syrphes et autres hyménoptères ;
- 7. Briques :** elles sont appréciées des osmies (abeilles solitaires) ;
- 8. Planchettes bien rapprochées et abritées :** elles attirent les coccinelles qui viennent y passer l'hiver. Leurs larves consomment énormément de pucerons.

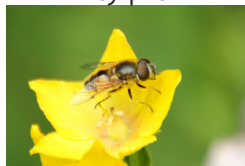
Des abris pour les bourdons peuvent également être réalisés. Ils consistent en 1 boîte percée d'un trou de 10 mm.

Les carabes, coléoptères, de tailles variables dont le corps a des reflets métalliques, les araignées, carnivores, qui se nourrissent de petits insectes se cachent sous des tas de pierres et de bois morts ou dans des briques creuses.

Carabe



Syrphe



Perce-oreille



Abeille



Chrysope

