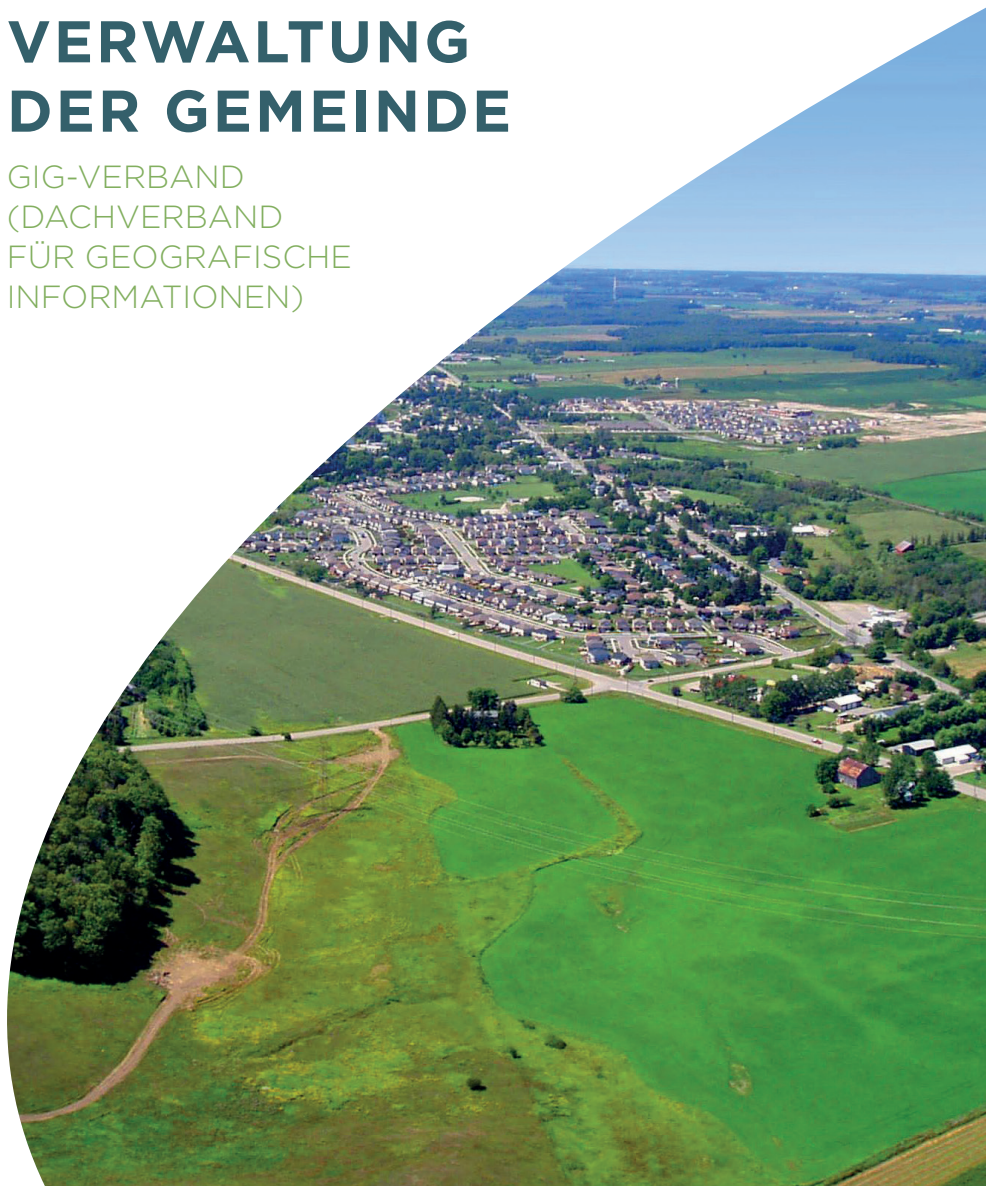


Das einzigartige
Werkzeug für eine
**KOMPLETTE
KARTOGRAPHISCHE
VERWALTUNG
DER GEMEINDE**

GIG-VERBAND
(DACHVERBAND
FÜR GEOGRAFISCHE
INFORMATIONEN)



Verantwortlicher Herausgeber

Bernard ANTOINE,
Beigeordneter Generaldirektor
Drève de l'Arc en Ciel 98
6700 Arlon

September 2014



Maßgeschneidert und erweiterbar!

Der GIG-Verband vereint die technischen Dienste der Provinzen Luxembourg, Lüttich und Namür und die AIVE (Interkommunale für Umweltschutz und -pflege) im Dienste der angeschlossenen Gemeinden. Mit dieser neuen Partnerschaft entsteht ein Angebot im Hinblick auf die spezifischen Bedürfnisse der Gemeinden in Sachen informatische Kartographie.

Die Informatik ist ein unverzichtbares Werkzeug für die Raumplanung, aber oft auch Ursache für Komplikationen: lückenhafte und schwierige kombinierbare Daten, unterschiedliche Software, Lizenzverwaltung, großer Speicherplatzbedarf usw. Das kann selbst motivierte Mitarbeiter abschrecken.

Der GIG-Verband bietet eine einfache Lösung an, erschwinglich, erweiterbar und vor allen Dingen vollständig. Die Benutzeroberfläche ermöglicht dem Benutzer,

selbst schwierig kombinierbare, aus verschiedenen Quellen stammende Daten abzufragen, zu kombinieren, übereinander zu legen usw. Um diese Technik nutzen zu können, benötigen sie lediglich eine ADSL- oder Publink-Verbindung! Vorbei die Zeit der inkompatiblen Software-Programme: Alles ist integriert.

Dank des innovativen Konzepts räumt der GIG-Verband alle Nachteile der Vergangenheit aus dem Weg.

Eine einzige Quelle für alle kompatiblen Daten, ohne teure

und einschränkende materielle Investitionen.

Der GIG-Verband geht auf die Wünsche der Gemeinden ein: Gemäß ihren Bedürfnissen machen die Benutzer selbst Verbesserungsvorschläge. Sie können während der Schulungen des GIG-Verbandes ihre Erwartungen zur Weiterentwicklung der GIG-Software äußern.

Der GIG-Verband stellt auch allen anderen Interessenvertretern seine langjährige Erfahrung zur Verfügung: Naturparks, Flusskooperationen, Polizeizonen, Provinzen, Hilfeleistungszonen usw.

Inhaltsverzeichnis

Maßgeschneidert und erweiterbar!.....	s. 3
Städteplanung „à la carte“	s. 5
Friedhof- und Grabstätten-Verwaltung.....	s. 11
Informationen aus Gemeindefnetzen.....	s. 13
Verwaltung der individuellen Abwasseranlagen.....	s. 15
Polizeizonen und Verwaltungsprogramm für die Einsätze der Rettungsdienste	s. 17
Technische Kooperationen mit Drittanwendungen.....	s. 19



Städteplanung „à la carte“

GEBEN SIE DER KATASTERMUTTERROLLE
EINE NEUE DIMENSION!

Beginn

Das durch den GIG-Verband entwickelte Tool ermöglicht eine sehr schnelle Inbetriebnahme für eine effiziente Verwaltung der städtebaulichen Daten und Katasterdaten.

Alle grundlegenden Daten sind sofort verfügbar: zugänglich, sichtbar und natürlich auch veränderbar¹.

1. Auf Anfrage ändern die Techniker des GIG-Verbandes die Daten ab. Das Hinzufügen von neuen Daten wird durch das Gemeindepersonal verwaltet.

WWW.GIGLUX.ORG



Einsichtnahme
der Daten der
Katastermutterrolle

Dateneingabe

Visualisierung
auf Karten

Einsichtnahme
der «notariellen»
Daten

Auswahl
der Informationen

Dateneingabe

Sie können die durch den GIG-Verband zur Verfügung gestellte Datenbank mit ihren eigenen Daten vervollständigen!

Auf diese Weise verfügen Sie immer über ein auf ihre Bedürfnisse zugeschnittenes Instrument.

Einsichtnahme

Die Abfrage der in der GIG-Software eingetragenen Daten ist durch zahlreiche Such- und terungsfunktionen optimiert.

Die Daten der Katastermutterrolle erscheinen in einer klaren Tabelle und sind leicht in die geläufigsten Büroprogramme zu exportieren.

Bei der Einsicht ist es immer möglich, die betroffenen Daten zu verbessern oder zu vervollständigen.

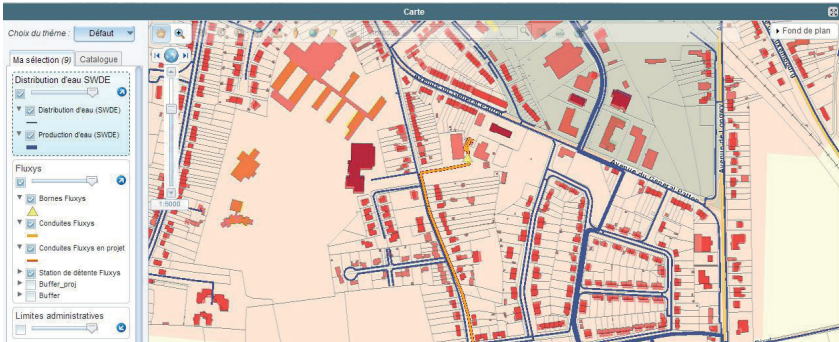
Visualisierung

Was wäre ein kartographisches Werkzeug ohne Visualisierung auf einer Karte?

Alle im GIG-Tool eingetragenen Daten sind auf der Karte sichtbar. Die meisten der visuellen Schichten bieten die eventuell benötigten ergänzenden Informationen an. Ist eine Informationsschicht im GIG-Tool nicht sofort verfügbar, sucht die Software die Information automatisch auf der eigentlichen Seite, ohne dass man die Such-Parameter neu eingeben muss: Ihr Browser wird die gewünschte Karte direkt an der von Ihnen gesuchten Stelle öffnen!

Vorschau von einigen Benutzeroberflächen

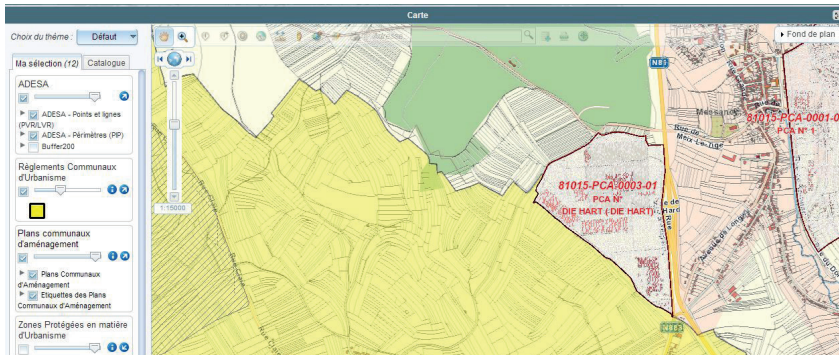
Einfügung der Wasser- und Gasversorgungsnetze usw.



Sie können alle städtebaulichen Daten hinzufügen, die für Ihre Städteplanung wichtig sind, und diese abfragen und anschauen.

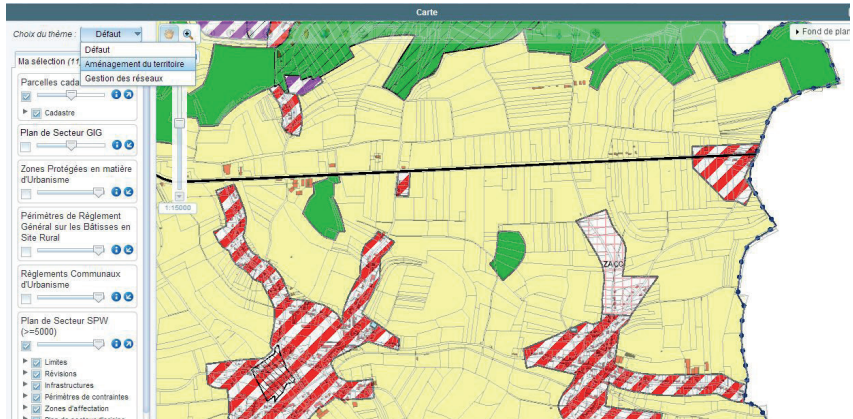
Diese Daten bilden eine Informationsschicht, die Sie je nach Bedarf ein- oder ausblenden können - im o.e. Beispiel: Das Wasserversorgungsnetz, das wir hinzugefügt haben.

Die gesicherten Bereiche und Gemeindebauordnungen

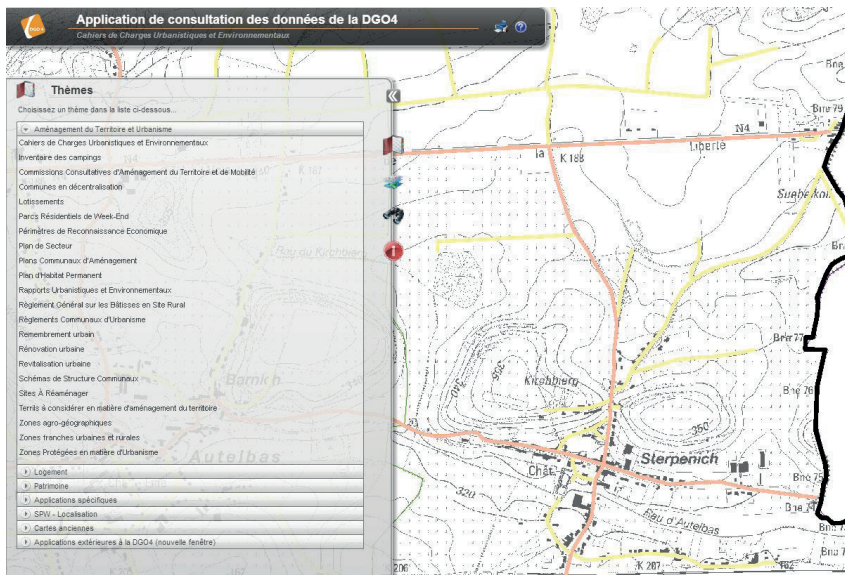


Es handelt sich um spezifische Daten, die von den Gemeinden bereitgestellt werden. Die Gemeindebauordnung legt die Vorgehensweise der bebauten und nichtbebauten Elemente fest.

Die Drittanbieter-Seiten

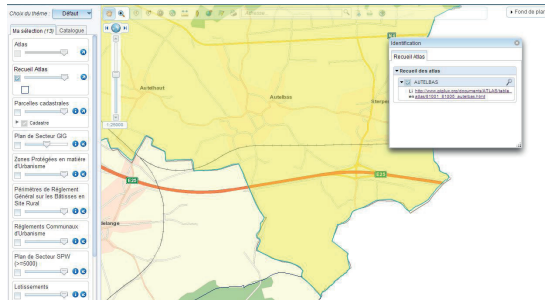


Selbst wenn die von Ihnen verwendeten Informationen nur auf einer Drittanbieter-Seite verfügbar sind (z.B. die Kartographie-Seiten der Wallonischen Region), erleichtert der GIG-Verband Ihnen die Arbeit!

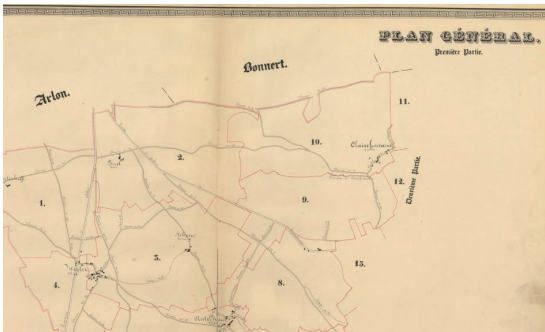


Wählen Sie die gewünschte Information im Dropdown-Menü aus, und das GIG-Tool sorgt dafür, dass die Karte - bereits am gesuchten Ort positioniert - angezeigt wird!

Direkter Zugang zum Kartenatlas des Gemeindegewetzes (1841)



Nom Commune	Nom Ancienne Commune	Code Commune (INS)	Code Ancienne Commune (INS)	Liens Atlas des chemins
ARLON	AUTELBAS	81001	81005	Plan général 1
ARLON	AUTELBAS	81001	81005	Plan général 2
ARLON	AUTELBAS	81001	81005	Plan général 3
ARLON	AUTELBAS	81001	81005	Plan détail 1
ARLON	AUTELBAS	81001	81005	Plan détail 2
ARLON	AUTELBAS	81001	81005	Plan détail 3
ARLON	AUTELBAS	81001	81005	Plan détail 4
ARLON	AUTELBAS	81001	81005	Plan détail 5
ARLON	AUTELBAS	81001	81005	Plan détail 6
ARLON	AUTELBAS	81001	81005	Plan détail 7



Alle Daten können überkreuzt und/oder überlagert werden, um die Ihren Bedürfnissen am besten angepassten Karten zu erstellen. Sie sind auch unabhängig voneinander sichtbar. All diese Arbeitsgänge werden in dieser einzigen Benutzeroberfläche durchgeführt.

Jeder Datentyp enthält eine gewisse Anzahl Informationen, die direkt auf der Karte abfragbar sind. Die für das Programm bereitgestellten Daten stammen direkt von den Verfassern, Eigentümern usw.

Durch diese Methode kann der GIG-Verband zuverlässige und immer aktuelle Informationen garantieren.



Friedhof- und Grabstätten-Verwaltung

DAS GANZE KNOWHOW DES GIG-VERBANDES ZU DIENSTEN EINER SPEZIFISCHEN ANFRAGE DER GEMEINDEN!

Verwaltungssystem der Platzverteilung und Konzessionen, Grabstätten, Kolumbarien usw.

Sie integriert eine komplette kartographische Verwaltung der Orte: Fernänderung der Pläne, Abfrage von Fotos, Memos, Plänen und Skizzen durch Digitalisierung der bestehenden Dokumente.

Der Gemeindeangestellte kann die zur Verwaltung des Friedhofs notwendigen Informationen einfacher nutzen. Alle notwendigen Dokumente werden automatisch für alle gängigen Büroprogramme ausgegeben.

Die Konzessionsverwaltung ermöglicht die Eingabe der Elemente, aus denen sich ein kommunaler Friedhof zusammensetzt:

- Grabstätten, Kolumbarien
- Streuwiese
- Beinhäuser
- Platznummer auf Plan
- Grababmessungen
- Kapazität Anzahl Plätze
- Anzahl besetzter Plätze
- Art der Grabstätte: Gruft, Erdbestattung usw.
- Außenbeschreibung jeder Grabstätte
- Art des Grabsteins: Grabmal, Kapelle usw.

The screenshot shows a web form titled "Création D'une Concession". It is divided into three main sections: "Informations sur la concession" with fields for "N° de référence" and "Date d'échéance de la Concession"; "Informations du titulaire de la concession" with fields for "Nom", "Prénom", "Date de naissance", "Adresse", "Lieu de naissance", "C. Postal", "Localité", "N° national", and "Bénéficiaire(s)"; and "Informations de l'Emplacement" with fields for "Emplacement N°" and a button to "Attacher un emplacement par sélection graphique". There is also a "Notes" text area and "OK" and "Annuler" buttons at the bottom.

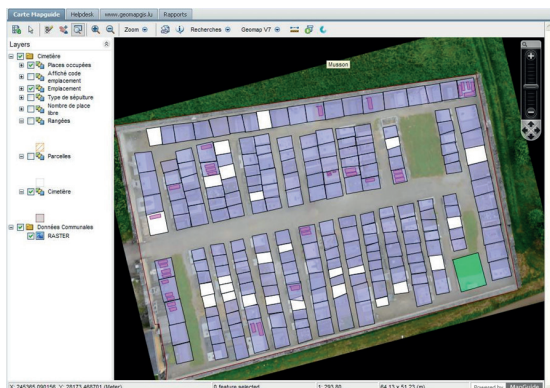
Anhand der Angaben zu den Stätten kann der Verwalter ebenfalls folgendes kontrollieren:

- die Inhaber der KonzeSSION und die Rechtsnachfolger,
- das Verfahren für die Übernahme einer KonzeSSION,
- die Vertragsunterlagen,

The screenshot shows a web form titled "Création d'Emplacement". It is divided into several sections: "Information administrative" with fields for "Emplacement N°" (value: 840771010102), "Etat", "Nom / Description", "Statut", "Date", and "Nombre de places" (value: 0); "Dimension en mètre" with fields for "Largeur", "Longueur", "Profondeur", and "Surface"; "Nature" with dropdowns for "Nature Emplacement", "Type de sépulture", "Type d'ouverture", and "Etat Physique", plus fields for "Nombre de consultations" and "Date de constatation"; and "Localisation emplacement" with dropdowns for "Cimetière" (value: CIMETIERE DE SAINT-PIERRE), "Parcelle" (value: test), "Rangée" (value: Rangée 1), and "Alias" (value: 1010102). There is also a "Commentaire" text area and "OK" and "Annuler" buttons at the bottom.

und die eingegebenen Informationen nutzen:

- die aufgegebenen KonzeSSIONen,
- die KonzeSSIONen, die im Laufe des Jahres enden,
- den Wartungszustand der KonzeSSION,
- die freien Plätze



sowie Grabstätten bidirektional anhand des Friedhof-Katasterplans oder anhand der folgenden Angaben orten:

- Name des Inhabers bzw. des Rechtsnachfolgers
- Name der verstorbenen Person
- Platznummer
- ...



Konsultieren der Gemeindefetze

MUSTERBEISPIEL FÜR DEN BEITRAG DES GIG-VERBANDES ZUR GEMEINDEVERWALTUNG.



Methoden zur Datenerfassung...

... letztere sind eingefügt in die Netzwerkverwaltung des GIG-Verbandes

Als Weiterentwicklung der Leistungen des Technischen Dienstes der AIVE-Netze integriert das GIG-Tool auch zahlreiche Daten bezüglich der Abwasserklärungs- und Kanalisationsnetze der Gemeinden.

Die Darstellung dieser Netze beinhaltet insbesondere die Informationen, die bei Endoskopien, Zooms, topografischen Aufnahmen usw., die die Interkommunale AIVE im Auftrag der Gemeinden durchführt, gesammelt wurden.

Dieser Teilbereich der Informationssammlung des GIG-Verbandes gibt Zugang zu den Daten der Abwasserpläne der jeweiligen hydrographischen Unterbecken (PASH), die sich immer auf dem aktuellsten Stand befinden, da sie direkt von der SPGE (Société Publique de Gestion de l'Eau) stammen.

Die Veröffentlichungen zu den Themen Wasserversorgung, Hydranten sowie Fotos sind online einsehbar.

Konsultieren der Mapping-Ansicht der Daten, die mit dem Programm der individuellen Abwasseranlagen eingegeben worden sind.

SIG | Info sélection | Info parcelle | Ajouter une nouvelle parcelle | Administration parcelle | Liens

Couches

- Toutes les couches
- Données GEUP
 - Traitement
 - Parcelle avec SEI
 - Parcelle avec fosse septique
 - Parcelle avec dégraisseur
 - Parcelle avec citerne à eaux de pluie
 - Parcelle avec aucun équipement de
 - Evacuation
 - Parcelle avec raccordement égout
 - Parcelle avec drains de dispersion
 - Parcelle avec puits perdant
 - Parcelle avec eaux de surface
 - Parcelle avec voies artificielles d'écou
 - Parcelle avec SEI contrôlé
 - Equipement de la parcelle
 - Présence autres eaux (AE)
- Réseaux d'assainissement
 - Levé topo AIVE
 - Etude de zone (réseau autonome)
 - PASH
- Données PASH
 - Etude de zones
 - Divers



individuelle Abwasseranlagen

Dank der dreifachen Benutzeroberfläche „**Eingabe**“, „**Datenbank**“ und „**Kartographie**“, ist die Information sofort in adäquatester Form verfügbar.

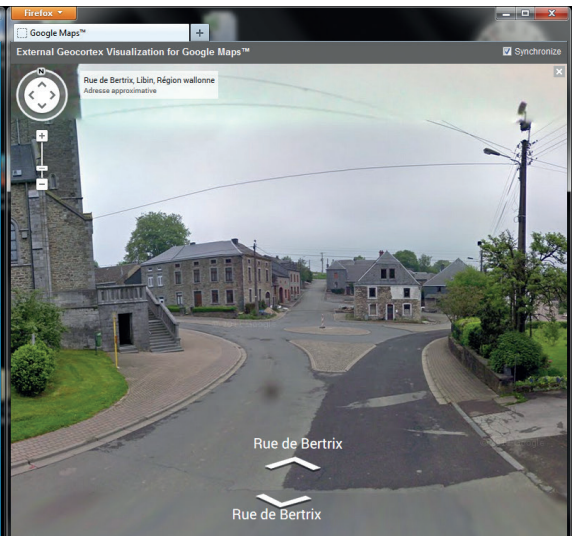
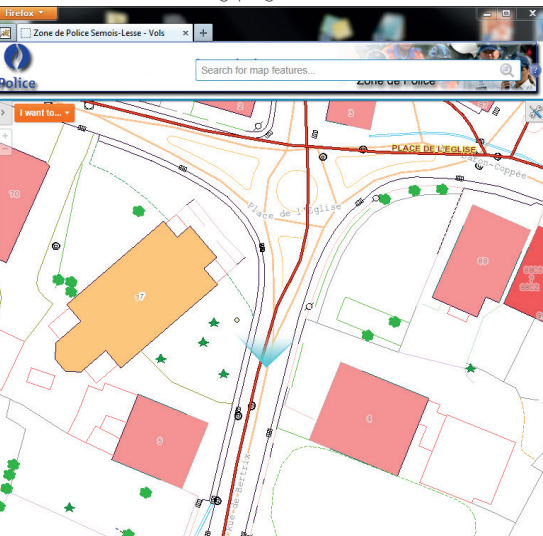
Die Gemeinde ist in der Lage:

... Privatpersonen, Unternehmer, Notare usw. zu informieren, wenn korrekte und schnelle Informationen zu einer Parzelle benötigt werden – Situation beim PASH, Verbindlichkeiten, Ausstattung vor Ort usw. Dank der doppelten Benutzeroberfläche „Kartographie“ und „Datenbank“ ist die Information sofort in adäquatester Form verfügbar

... die Daten zu aktualisieren. Um die Gemeindeaufgaben zu erleichtern, können technische und administrative Daten in Zusammenhang mit den Parzellen anhand des Tools für die Abwasserverwaltung eingegeben und bestätigt werden.

... die Daten, die in der Anwendung gespeichert sind, zu analysieren. Sie können u.a. ausgewertet werden und zu Reporting-Zwecken an die Wallonische Region oder andere zugelassene Abwasser-Organismen geschickt werden – Anschlussquote an die Kanalisation, Quote der individuellen Kläranlagen usw.

Verwaltungsprogramm der Hauseinbrüche





Polizeizonen und zivile Rettungsdienste

Dank der Anwendung Polizeizonen können unfallträchtige Gebiete und Hauseinbrüche geographisch lokalisiert werden.

VERWALTUNGSPROGRAMM DER UNFALLTRÄCHTIGE ZONEN

Entwickelt um eine einfache Dateneingabe über gängige Bürosoftware zu ermöglichen, ermöglicht die Anwendung alle nützlichen Auskünfte zu gruppieren:

- Art der festgestellte(n) Verletzung(en),
- Alkoholkonsum,
- Protokollangaben,
- Standorte der Geschwindigkeitskontrollen,
- ...

Die Daten können exportiert, einfach verarbeitet und an die spezifischen Bedürfnisse der Polizeizonen angepasst werden.

VERWALTUNGSPROGRAMM DER HAUSEINBRÜCHE

Neben der Lokalisierung der Einbruchsdiebstähle, können Zusatzinformation eingegeben werden:

- Art der Wohnung,
- Art der Zuwiderhandlung: Diebstahl, versuchter Diebstahl usw.,
- Einbruchsstelle: Tür, Fenster usw.,
- Einteilung der Opfer nach Altersklassen,
- ...

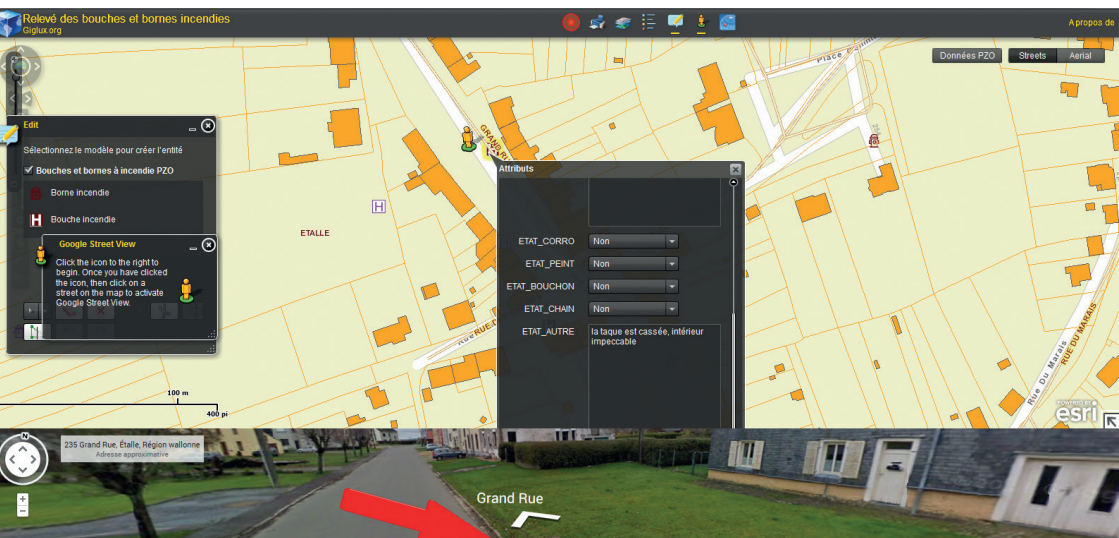
Diese Informationen werden für die Festlegung der Bewachungszonen und Präventionshilfe genutzt.

VERWALTUNGSPROGRAMM DER EINSÄTZE DER HILFELEISTUNGSZONEN

Diese Anwendung dient u.a. als einheitliche kartographische Grundlage für die Feuerwehrcasernen und ihre Vorposten. Damit können Anforderungen im Rahmen der Außeneinsätze genau erfüllt werden.

Mit dem Geo-Webdienst können ebenfalls Hydranten und Wasserstellen schnell geortet werden. Außerdem können die diversen Versorgungsleitungen lokalisiert werden.

Eine mobile kartographische Anwendung erleichtert die Eingabe der Daten im Einsatzgebiet, um besondere Einsatzpläne zu vervollständigen, SEVESO-Betriebe und ihre Umgebung zu orten, Lagerungsplätze für Gefahrgut zu bestimmen usw.





Technische Kooperationen mit Drittanwendungen

Es kommt regelmäßig vor, dass die vom GIG-Verband angebotenen Programme zur Verwaltung und Entscheidung mit Tools von Drittanbietern zusammen funktionieren müssen.

Der GIG-Verband ist sich dieser Verpflichtung bewusst; er wurde auch frühzeitig von den Gemeinden darauf hingewiesen. Er berücksichtigt diese Tatsache und hat in Folge einer genauen Bedarfsanalyse demnach eine „administrativen Schnittstelle“ entwickelt.

Der GIG-Verband gewährleistet seitdem die Kompatibilität zwischen seinen Eigenentwicklungen und den marktüblichen Anwendungen.

Dieser spezifische Webservice ermöglicht:

- > eine Anfrage des Geodatendienstes des GIG-Verbandes für eine oder mehrere gegebene Katasterparzellen,
- > eine Anfrage von einer Drittanwendung direkt geöffnet auf eine oder mehrere gegebene Genehmigungen.



Kostenlose Vorführung auf Anfrage

Kontakte

Philippe Mazuis

Drève de l'Arc-en-Ciel, 98

6700 ARLON

Tél. +32 63 23 19 50

philippe.mazuis@idelux-aive.be

Pierre Simon

Square Albert 1^{er}, 1

6700 Arlon

Tél. +32 63 21 27 44

p.simon@province.luxembourg.be

Calldesk : +32 63 21 22 16

www.giglux.org

