

# RAPPORT D'ACTIVITÉS 2025

## Les Infrastructures et le Développement durable

Document 25-26 / RA / 08  
Rapport d'activités 2025  
(1<sup>er</sup> janvier 2025 au 31 décembre 2025)



Conseil provincial

Session de mars 2026



Province  
de Liège

Éditeur responsable :  
Province de Liège  
Place Saint-Lambert, 18A  
4000 Liège

D/2026/4540/08

## CONSEIL PROVINCIAL DE LIÈGE

Réunions de mars 2026

**OBJET** : Rapport d'activités 2025 concernant « *Les Infrastructures et le Développement durable* ».

---

### RAPPORT DU COLLÈGE PROVINCIAL AU CONSEIL PROVINCIAL

Mesdames,  
Messieurs,

Le Collège provincial a l'honneur de vous soumettre, en annexe, son rapport d'activités en ce qui concerne « *Les Infrastructures et le Développement durable* », pour la période allant du 1<sup>er</sup> janvier au 31 décembre 2025.

### CONCLUSION

Votre Collège vous propose de prendre connaissance du présent rapport d'activités.

Rapport adopté par le Collège provincial.

Pour le Collège provincial,

Le Directeur général provincial,

La Députée provinciale – Présidente,

Pierre BROOZE

Katty FIRQUET.

PRIS : - ~~ACTE~~  
- CONNAISSANCE  
en séance publique de ce jour  
Liège, le

23 MARS 2026

  
Le Directeur général provincial,

  
Le Président,

# Sommaire

<b>1. Mot du Collège de direction transversal</b> .....	<b>5</b>
<b>2. Missions générales du secteur des Infrastructures et du Développement durable</b> .....	<b>7</b>
2.1. Missions déléguées par le Gouvernement wallon .....	7
2.2. Missions provinciales .....	7
2.3. Missions obligatoires par rapport à l'utilisation des bâtiments provinciaux .....	8
2.4. Missions de soutien aux pouvoirs locaux .....	8
<b>3. Bilan 2025</b> .....	<b>9</b>
3.1. Domaines et patrimoine provinciaux .....	9
3.2. Services aux pouvoirs locaux .....	26
3.3. Service des Cours d'eau .....	29
3.4. Plan Climat .....	31
<b>4. Annexes</b> .....	<b>37</b>

# 1. Mot du Collège de direction transversal

Cela fait dix ans que le Plan Climat de la Province de Liège a été mis en place et que l'institution déploie son savoir-faire pour aider les communes et les citoyens à développer une transition énergétique durable.

À cette occasion, un colloque a été organisé en novembre dernier, ayant pour thème : « La robustesse des territoires : s'inspirer du vivant. » Cet événement a remporté un vif succès.

De nombreux projets ont vu le jour durant toutes ces années comme notamment la création d'un réseau de bornes électriques pour les vélos et les voitures ainsi que la construction de 1.346 places de stationnement, en collaboration avec les communes, avec pour objectif le développement d'un réseau de parkings d'Eco-Voiturage.

Cette année, les 11 ruches urbaines installées par la Province de Liège ont produit plus de 920 kg de miel. Malgré les attaques de frelons asiatiques, le miel a été distingué lors du 25<sup>e</sup> concours des miels « d'ici et d'ailleurs ». Le miel « toutes fleurs » a obtenu une médaille d'or, tandis que celui produit pendant la période estivale a été récompensé par deux médailles d'argent ainsi que par le prix « coup de cœur » des professionnels de la gastronomie.

En matière d'enseignement, trois projets majeurs ont été lancés. Conçus en 2024, de nouveaux bâtiments sont aujourd'hui en cours de réalisation à Huy, Seraing et Liège, sur le site de Bavière, pour un investissement global de près de 56 millions d'euros. À l'issue de ces chantiers, une importante rationalisation du patrimoine immobilier sera engagée, notamment par la cession de bâtiments devenus énergivores.

En parallèle du lancement de ces projets majeurs, plusieurs autres dossiers ont été initiés. Ceux-ci concernent notamment la transformation du Hall Kurth à Liège en espace culturel, la rénovation de l'internat de l'École polytechnique de Verviers, la construction d'un nouveau hangar à l'Institut provincial d'enseignement agronomique de La Reid, la poursuite des aménagements des locaux du site de Saint-Laurent à Liège, ainsi que les travaux de transformation de la blanchisserie des Hauts-Sarts à Herstal.

À cette liste non exhaustive s'ajoute la réalisation continue des opérations d'entretien, de réparation et de mise en conformité des bâtiments et des installations techniques du patrimoine provincial.

En matière d'économie d'énergie, un chantier majeur a été lancé cette année sur le site de Saint-Laurent à Liège, avec l'installation d'un système de chauffage géothermique.

La Cellule Plan Climat a quant à elle poursuivi son accompagnement auprès de 44 communes dans le cadre du projet POLLEC (Politique Locale Énergie Climat) et de 63 communes via la Convention des Maires, à travers de nombreux ateliers et formations.

De son côté, le Service des Cours d'eau a renforcé son action pour la gestion et la sécurisation des cours d'eau, en soutenant les communes par des interventions d'entretien, des avis techniques et le développement d'aménagements visant à améliorer l'écoulement des eaux et à prévenir les risques d'inondation.

Par ailleurs, plusieurs projets d'équipements structurants pour les communes ont également été menés ou poursuivis, notamment en matière de mobilité douce, avec l'aménagement de 3,7 km de pistes cyclables, ainsi que dans le domaine du patrimoine et des infrastructures locales, illustrant l'engagement de la Province au service des territoires.

L'année 2025 a aussi été marquée par le développement du projet des Indicateurs-Experts. À ce jour, 44 villes et communes collaborent avec la Province de Liège pour mettre à jour les bases de données nécessaires à la fixation du précompte immobilier.

Ce projet complète le catalogue développé par le Département du Support Technique, qui vise à soutenir les communes à travers la mutualisation d'agents et d'actions, telles que la gestion d'un stock de plus de 30.000 tonnes de sel de déneigement, ou la cartographie des cimetières communaux.

Ces différentes réalisations témoignent de l'engagement de la Province de Liège à accompagner les communes, à promouvoir le développement durable et à améliorer le cadre de vie de tous ses citoyens, tout en préparant les infrastructures et services aux défis de demain.

Tous ces projets n'auraient pu être réalisés sans les 266 collaborateurs du secteur. Qu'ils en soient remerciés.

Le Collège de Direction Transversal,

**Delphine Brennenraedts**  
Directrice

**Pierre Darmont**  
Directeur en Chef

**Philippe Moreau**  
Inspecteur général

**Michel Maréchal**  
Directeur général

# 2. Missions générales du secteur des Infrastructures et du Développement durable

Le Secteur des Infrastructures et du Développement durable exerce ses missions de manière transversale. Il réalise en effet toutes ses prestations au profit des autres secteurs et services de la Province de Liège, mais également, et de manière exponentielle, pour les pouvoirs locaux qui composent son territoire.

## 2.1. Missions déléguées par le Gouvernement wallon

Il s'agit notamment d'une mission exercée dans le cadre du Décret du 6 février 2014 relatif à la voirie communale ainsi que de la gestion de plus de 1000 kilomètres de cours d'eau de 2<sup>e</sup> catégorie classés sur le territoire de la province conformément à la Loi du 28 décembre 1967 relative aux cours d'eau non navigables.

## 2.2. Missions provinciales

Dans ce cadre, les services assurent la gestion d'un patrimoine important comptant plus de 448 bâtiments et 41 infrastructures diverses répartis sur 108 sites.

Ce travail consiste à entretenir, améliorer et développer les infrastructures provinciales en fonction des besoins exprimés par le Collège provincial et les utilisateurs. Cette mission nécessite des ressources humaines importantes et qualifiées dans de nombreux domaines de la construction.

L'âge moyen du patrimoine ne faisant qu'augmenter, il requiert en conséquence de plus en plus d'attention.

La mission du Département des Bâtiments provinciaux a plus précisément pour objet la gestion du patrimoine provincial en exécutant les tâches complètes d'auteur de projet (études des projets, rapports d'adjudication, contrôles des travaux) pour tous travaux de construction, d'agrandissement et d'amélioration du patrimoine bâti. Cette tâche implique, le cas échéant, la constitution des dossiers d'obtention des subsides ou d'octroi des permis d'urbanisme ou d'environnement.

Les contrats de location et les baux, ainsi que certains contrats d'assurance sont également traités, tout comme les actes d'acquisition et les états des lieux d'immeubles.

Cette gestion comprend la rédaction de rapports au Collège, de projets de rapport et de résolution du Conseil provincial, mais également la rédaction de conventions, l'analyse d'actes authentiques, le suivi budgétaire et financier des dépenses et recettes y relatives.

L'application des dispositions de la Loi sur le Bien-être des travailleurs, la santé et la sécurité des agents ainsi que la salubrité des lieux de travail (en collaboration avec les Services externes de contrôle technique, le Service public de médecine du travail et le Service interne pour la prévention et la protection des travailleurs) font l'objet d'une attention constante. En corrélation avec les ouvriers des divers services provinciaux, la maintenance et l'entretien des bâtiments sont assurés par l'intermédiaire du Département de la Régie.

## 2.3. Missions obligatoires par rapport à l'utilisation des bâtiments provinciaux

Sous ces vocables se retrouvent les contrôles et réalisations techniques à mettre en œuvre pour que les bâtiments soient conformes au regard d'une législation de plus en plus complexe en matière notamment d'installations électriques Haute Tension et Basse Tension, d'installations de distribution de gaz, d'ascenseurs ou de conformité incendie.

## 2.4. Missions de soutien aux pouvoirs locaux

« Ami des communes » depuis déjà de nombreuses années, le Secteur des Infrastructures et du Développement durable a réalisé et réalise encore de multiples missions très variées pour les pouvoirs locaux. Il s'agit, entre autres, de marchés conjoints comme l'acquisition de sel de déneigement, ou encore de projets regroupant plusieurs collectivités notamment en matière de mutualisation d'Indicateurs experts provinciaux.



La Direction Générale des Infrastructures et du Développement durable est structurée en 5 Départements autour de la Direction Générale.

# 3. Bilan 2025

En 2025, la Direction générale Infrastructures et Développement durable a poursuivi une activité soutenue et diversifiée, tant sur les plans administratif, financier que des ressources humaines.

Un peu plus de 450 dossiers ont été traités en matière de marchés publics et de dossiers juridiques, présentés au Collège provincial.

Le Service Comptabilité a assuré la préparation budgétaire ainsi que le suivi des engagements et des contrats en cours. Il a géré environ 2.200 bons de commande et près de 4.450 factures au total liées aux travaux réalisés dans les établissements provinciaux.

En matière de ressources humaines, en 2025, le secteur comptait 266 agents ;

179 formations ont été suivies en 2025, réparties comme suit :

- 33 formations suivies dans le domaine administratif
- 79 formations suivies dans le domaine de la sécurité
- 67 formations suivies dans le domaine de la technique

859 rapports au Collège ont été traités

Enfin, la Province de Liège est tenue à octroyer une intervention financière de 4 % dans les travaux de restauration de biens classés au profit de personnes privées, de fabriques d'église et des Communes.

En 2025, 29 demandes ont été adressées à la Cellule pour une estimation de 434.157,58 €. À cette somme s'ajoutent également les bénéficiaires de la Communauté germanophones dont le montant est estimé à 90.237,07 €.

## 3.1. Domaines et patrimoine provinciaux

En 2025, la Province a assuré la gestion, l'entretien et le développement de son vaste patrimoine immobilier et foncier, au service des missions publiques et des citoyens. Ce chapitre dresse l'ampleur et la diversité des interventions réalisées tout au long de l'année pour garantir la performance, la durabilité et la conformité des infrastructures provinciales.

### Le Patrimoine provincial 2025 en quelques chiffres :

448 bâtiments et 41 infrastructures, répartis en 108 sites

215.689 objets répertoriés dans les inventaires du matériel et du mobilier

194 occupations de locaux consenties représentant 327.935,02 € de subventions en nature et 5.160,93 € de recettes

Plusieurs types de ventes de bois provinciaux ont été réalisés, notamment la cession d'un chêne destiné au parc à grumes du SPW ainsi que plusieurs lots de bois marchands sur le site de l'IPEA de La Reid (Theux), pour un montant total de 19.900,00 €.

En 2025, la Province de Liège a poursuivi son engagement pour l'innovation et l'efficacité dans tous ses secteurs d'activité. Ce bilan présente les réalisations majeures, les avancées stratégiques et les défis relevés au cours de l'année.

### 3.1.1. Entretien

La Province de Liège assure, au quotidien, l'entretien et la maintenance de son patrimoine immobilier afin de garantir la conformité réglementaire, la sécurité des usagers, et le bon fonctionnement des installations.

Le montant total des travaux d'entretien et de maintenance des installations techniques et des équipements de sécurité des bâtiments provinciaux s'élève à : 5.224.927 € TVAC incluant le/la :

- Contrôle et maintenance des robinets d'incendie armés des établissements provinciaux ;
- Vérification et entretien des menuiseries résistantes au feu des établissements provinciaux ;
- Vérification et entretien des exutoires de fumée des établissements provinciaux ;
- Vérification et entretien des portes sectionnelles des établissements provinciaux ;
- Suivi et conduite des installations techniques de chauffage et de ventilation, au sein du Bâtiment Charlemagne ;
- Entretien des installations de sprinklage – Centre de ressource et de créativité de la Province de Liège « B3 » ;
- Entretien préventif et le dépannage des installations de traitement des eaux de piscines, de chauffage, de ventilation et de production d'eau chaude sanitaire – Domaine provincial de Wégimont ;
- Télésurveillance pour tous les établissements provinciaux ;
- Entretien des installations de détection intrusion et télésurveillance – Divers établissements provinciaux ;
- Entretien préventif et dépannage des installations de détection de gaz – Divers établissements provinciaux ;

- Contrôle et entretien des extincteurs dans l'ensemble des sites et établissements provinciaux ;
- Contrôle périodique des installations électriques haute tension, des appareils de levage et de leurs accessoires des établissements provinciaux ;
- Entretien des installations de régulation automatique de chauffage dans tous les établissements provinciaux ;
- Contrôles périodiques d'équipements de levage et divers dans l'ensemble des sites et établissements provinciaux ;
- ...

Des travaux spécifiques ont également été consacrés à la maintenance, à la modernisation et au remplacement des ascenseurs, monte-charges et équipements assimilés, afin de garantir leur fiabilité, leur sécurité et leur conformité réglementaire, pour un montant total de 1.111.307 € HTAC incluant le/la :

- Maintenance préventive, prédictive et curative des ascenseurs et monte-charges, des escalators et des tourniquets dans divers établissements provinciaux ;
- Maintenance préventive, prédictive et curative « ALL IN » des ascenseurs et monte-charges dans divers établissements provinciaux ;
- Démontage et installation d'un ascenseur – Bâtiment rue Darchis ;
- Réparation de deux ascenseurs et d'un monte-charge – Haute Ecole de la Province de Liège, site Kurth ;
- Remplacement du monte-charge de la cuisine – Institut Provincial d'Enseignement Secondaire de Seraing.

### 3.1.1.1. Blegny-Mine – Remplacement des rails de guidonage du puits n°1

Ces travaux ont permis le remplacement complet des rails de guidonage des cabines, et ce dans le puits, sur une profondeur de 65 m, ainsi que dans la tour sur une hauteur de 17 m. Des travaux de façonnage et de protection de certains éléments en acier d'époque ont également été réalisés.



Ferme de Jévoumont – cuisine après travaux

### 3.1.1.2. Ferme de Jévoumont – Rénovation du logis

L'objectif était d'accueillir le nouveau gestionnaire dans un logis parfaitement rénové. Les travaux ont consisté en des démontages divers, en la pose de nouvelles cloisons, de planchers en bois et de menuiseries intérieures, en la réalisation de nouveaux faux plafonds, en la pose de faïences murales dans les sanitaires, au renouvellement du revêtement de sol, en la mise en peinture sur supports divers, au remplacement des appareils sanitaires, des radiateurs et de la ventilation dans les sanitaires et en la mise en conformité de l'installation électrique.

Montant des travaux : 132.217 € TVAC



Blegny-Mine

### 3.1.1.3. Site du Fond Saint-Servais à Liège – Remplacements des menuiseries extérieures de la façade

L'objectif est d'intervenir sur le mauvais état de fonctionnement des menuiseries extérieures existantes sur la façade donnant sur la rue, et sur leur faible performance tant sur le plan énergétique que phonique. Les travaux consistent au remplacement des menuiseries et à la remise en peinture des garde-corps extérieurs. Les travaux de ragréage intérieur autour des fenêtres sont également compris.

Montant des travaux : 66.687,69 € TVAC



Fond St Servais



Hauts-Sarts – Centre de traitement du linge

### 3.1.1.4. Hauts-Sarts à Herstal – Aménagement du Centre de traitement du linge

L'objectif est de veiller au maintien de la blanchisserie pour les besoins internes, avoir la possibilité de répondre aux besoins des zones de secours et aux besoins liés au traitement de l'ensemble des tenues feu du Centre de Formation pratique des Agents des Services de Sécurité et d'Urgence situé à Amay. Les travaux sont subdivisés en trois lots – gros œuvre/parachèvement, chauffage et ventilation (HVAC) et électricité.

Montant total des travaux : 2.308.029 € TVAC

Subventions : 1.175.222,22 € (Wallonie dans le cadre du plan triennal 2019-2021)

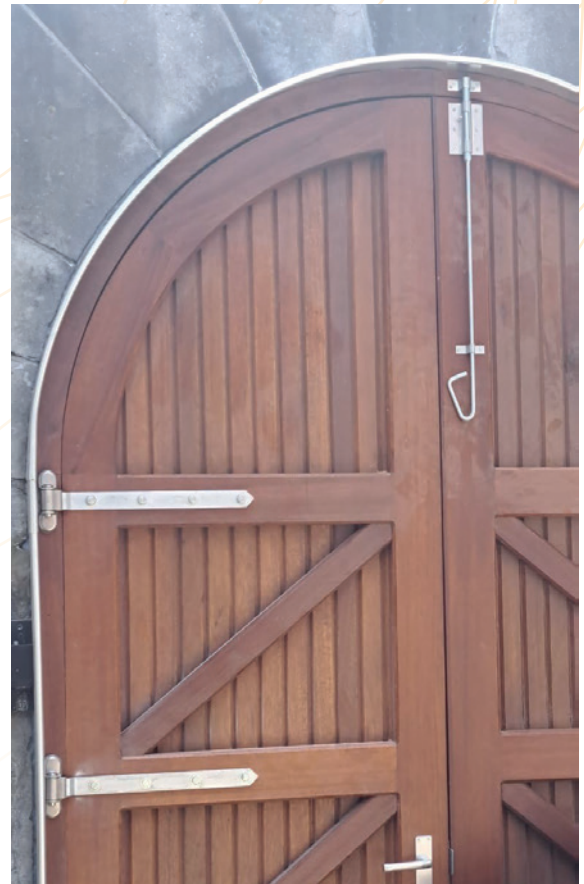
### 3.1.1.5. Institut Provincial d'Enseignement Secondaire de Herstal Remplacement des éclairages et adaptation des faux plafonds

L'objectif est de remédier à la vétusté des appareils d'éclairage présents dans les classes. Cette opération entraînera l'adaptation des faux plafonds existants.

Montant des travaux : 102.233,86 € TVAC



IPES Herstal : plafonds avant et après



EP Seraing – Porche

### 3.1.2. Régie

#### CHIFFRES-CLÉS

- Travaux de ferronnerie : 50
- Jardinage/entretien et tailles : 74
- Travaux de maçonnerie : 44
- Mini Régie de Huy : 220
- Mini Régie de Seraing : 254
- Mini Régie de Verviers : 217
- Mini Régie du Barbou : 316
- Logistique : 122 + autres transports
- Travaux de menuiserie : 273
- Travaux de peinture : 53
- Travaux de toiture : 115
- Sanitaire-chauffage : 277
- Électricité : 381
- Climatisation : 34

En 2025, au-delà des activités techniques courantes, comme ici à l'EP de Seraing et la réalisation du porche, les équipes de la Régie ont été bien occupées par deux demandes particulières :

- **La réalisation de la Géante Henriette Brenu, dite « Titine Badjawa ».** Créée pour les Fêtes de Wallonie et à l'occasion des 125 ans de la naissance de l'artiste Henriette Brenu. Elle y incarnait des personnages drôles où le wallon était la langue de prédilection lors des spectacles qu'elle donnait sur la scène du Trocadéro.



Tititine Badjawa

- **La réalisation d'un logo géant Plan Climat – Province de Liège.** Exposé en avant-première lors du colloque des 10 ans du Plan climat à la Grand Poste le 20 novembre 2025, le logo, d'une dimension de 4 m de long sur 2,5 m de haut et 80 cm de profondeur, a pour objectif de valoriser l'engagement de la Province pour ses actions en faveur de l'énergie et du climat. Ce logo sera proposé en prêt aux communes à partir de 2026 afin de mettre en lumière leur engagement dans leur démarche de transition énergétique et climatique.

Cette réalisation exceptionnelle a été réalisée à 100 % en matériaux de récupération et est le fruit d'une collaboration transversale entre le Département du Développement durable, la Régie et le B3.



Logo Plan Climat

### 3.1.3. Enseignement

#### 3.1.3.1. EP Herstal – École Technique 34 – Placement d'un banc de freinage à l'annexe Martin – Travaux d'adaptation de la dalle de sol de l'atelier

L'objectif est de réaliser des adaptations adéquates à la structure du bâtiment suite à une pré-étude de stabilité, ainsi que le placement d'un banc de freinage.

Montant des travaux commandés : 30.937,30 € TVAC



EP Herstal – Banc de freinage

#### 3.1.3.2. EP Verviers – Rénovation du gymnase, des vestiaires et des douches du 1<sup>er</sup> étage du bâtiment B4

Ce projet est nécessaire pour pallier à l'état de vétusté des installations.

Montant des travaux estimé : 180.153,49 € TVAC



EP Verviers  
– Chambre avant



EP Verviers  
– Chambre rénovée

### 3.1.3.3. Parc des Marêts à Seraing – Construction d'un nouveau bâtiment scolaire

L'objectif est d'abandonner plusieurs bâtiments vétustes et énergivores sur différents sites, et les remplacer par la construction d'un nouveau bâtiment d'une superficie d'environ 4.366 m<sup>2</sup> répartis sur 3 niveaux, auxquels seront ajoutés les abords, la circulation extérieure et des places de parking, ainsi que les équipements fixes des locaux (Gymnase, auditorium, etc.).

Montant total des travaux : 12.299.504,85 € TVAC

Subventions : les travaux ont fait l'objet d'une promesse de principe par la Wallonie dans le cadre du Plan pour la Reprise et la Résilience (PRR) et le montant du subside escompté est de 5.294.354,80 €

### 3.1.3.4. IPEA La Reid – Construction d'un nouveau hangar

L'objectif de répondre au besoin de stationnement sécurisé du matériel agricole roulant de l'établissement, suite à la reconversion de l'ancien garage en chaufferie dans le cadre de la mise en place du réseau de chaleur aux plaquettes de bois. Le projet prévoit la construction d'un hangar adapté aux dimensions des tracteurs, remorques et autres équipements agricoles présents sur le site. Son implantation, à proximité immédiate des ateliers, permet d'assurer des déplacements et des manœuvres fonctionnels et sécurisés. Les travaux comprennent également l'aménagement



Parc des Marêts – Nouveau bâtiment



Parc des Marêts – Nouveau bâtiment



La Reid – nouveau hangar



La Reid – nouveau hangar

des abords et de la voirie. Le choix d'une structure et d'un bardage en bois résulte de l'analyse réalisée à l'aide de l'outil Totem du SPW, laquelle met en évidence, au regard de l'analyse du cycle de vie, un impact environnemental inférieur par rapport à une structure métallique.

Montant des travaux : 503.244,28 € TVAC

### 3.1.3.5. École Polytechnique de Huy – Construction d'un nouveau bâtiment

L'objectif est de centraliser sur un seul site les fonctions scolaires actuellement réparties dans plusieurs bâtiments, dont certains sont situés hors site, et de remplacer des infrastructures ne répondant plus aux besoins fonctionnels ni aux exigences énergétiques et réglementaires en vigueur, notamment pour les services PMS et PSE. Les travaux comprennent la démolition des bâtiments existants et la construction d'un nouveau bâtiment scolaire intégrant le gros-œuvre, les

parachèvements et les équipements techniques (électricité avec détection incendie, ventilation, chauffage et forages géothermiques). Le programme prévoit des ateliers, des classes, des locaux techniques ainsi que l'intégration des centres PMS et PSE, tout en assurant l'accessibilité aux personnes à mobilité réduite via une liaison avec le bâtiment des Récollets.

Montant total des travaux : 7.731.150,83 € TVAC

Subventions : les travaux ont fait l'objet d'une promesse de principe sur projet du 4 juillet 2022 par la Wallonie dans le cadre du Plan pour la Reprise et la Résilience (PRR) et le montant du subside escompté est de 3.154.354,79 €.



EP Huy – Nouveau bâtiment

### 3.1.3.6. Câblage informatique des systèmes Wi-Fi de divers établissements provinciaux

L'objectif est d'assurer une couverture Wi-Fi complète, stable et sécurisée dans l'ensemble des bâtiments scolaires, afin de garantir un accès fiable aux ressources numériques, de soutenir les pratiques pédagogiques et de disposer d'une infrastructure réseau évolutive répondant aux besoins actuels et futurs.

Montant estimé des travaux : 330.839,23 € TVAC

### 3.1.3.7. EP Herstal – Rafraîchissement de locaux et de dégagements

L'objectif est de rénover les revêtements intérieurs dégradés des couloirs du troisième étage ainsi que de certaines zones de distribution du rez-de-chaussée et du deuxième étage, afin d'améliorer l'état général et la fonctionnalité des locaux. Les travaux comprennent la mise en peinture des murs, cloisons, radiateurs, portes et châssis, le remplacement de revêtements muraux et de sol, ainsi que l'adaptation des plafonds dans les sas WC du troisième étage et dans l'ascenseur du deuxième étage.

Montant des travaux : 37.317,45 € TVAC

## 3.1.4. Internat

### 3.1.4.1. Internat de l'EP de Verviers – Trois chantiers

- **Rénovation du 2<sup>e</sup> étage et du 5<sup>e</sup> étage**

L'objectif est de poursuivre la rénovation globale du bâtiment internat par la modernisation des chambres du deuxième au sixième étage, après la rénovation de l'enveloppe extérieure.

La phase actuelle des travaux concerne la fin du cinquième étage et le deuxième étage, ce dernier étant dédié à l'enseignement supérieur, avec réaménagement des chambres afin d'augmenter les surfaces, de créer des salles de bain privatives et d'intégrer une chambre adaptée aux personnes à mobilité réduite.

Montant des travaux : 398.374,06 € TVAC



EP Herstal – Rafraîchissement des locaux

- **Réalisation de l'installation électrique du 5<sup>e</sup> étage**

L'objectif est de poursuivre la rénovation globale de l'internat, après la remise en état de l'enveloppe extérieure, en modernisant les chambres du deuxième au sixième étage.

La phase actuelle concerne la fin du cinquième étage, achevée au printemps 2025, et le deuxième étage, dont les travaux ont débuté en juillet 2025. Le deuxième étage, dédié à l'enseignement supérieur, intègre des chambres réaménagées avec salles de bain privatives et une chambre PMR avec mobilier adapté.

Montant total des travaux : 189.795,12 € TVAC

- **Réalisation de mobilier sur mesure pour le 5<sup>e</sup> étage**

L'objectif est de remplacer le mobilier ancien par des meubles fonctionnels et adaptés, en cohérence avec les chambres récemment rénovées.

Montant des travaux : 75.684,00 € TVAC

### 3.1.5. Sport

#### 3.1.5.1. Naimette Arena à Liège – Réfection de l'étanchéité de la toiture terrasse et renouvellement de l'isolation du bâtiment « cafétéria »

L'objectif est de rénover les vestiaires vieillissants, affectés par des infiltrations d'eau et des ponts thermiques, et de mettre à niveau la performance énergétique du bâtiment.

Les travaux comprennent la démolition du complexe toiture-terrasse existant, l'adaptation des évacuations d'eaux pluviales, la réfection de l'étanchéité avec pose d'un revêtement en éthylène-propylène-diène monomère (EPDM) sur un nouvel isolant, le dallage céramique sur plots et le renouvellement de l'isolation des façades du rez-de-chaussée.

Montant des travaux : 364.448,85 € TVAC



Naimette Arena

### 3.1.6. Culture

#### 3.1.6.1. B3 – Site de Bavière à Liège – Réalisation des terrasses extérieures, accès et travaux divers

Cette entreprise permet de finaliser les travaux des terrasses extérieures du bâtiment. Elle vise à l'amélioration de certaines exécutions et à rendre accessibles de nouveaux espaces extérieurs au personnel et aux visiteurs. Les travaux comprennent la finalisation de trois terrasses aux 3<sup>e</sup> et 4<sup>e</sup> étages par un plancher métallique derrière la double peau et au 5<sup>e</sup> étage par un plancher en bois.

Montant des travaux : Lot 1 « Ferronneries extérieures » 152.385,77 € TVAC ; Lot 2 « Menuiseries intérieures » 151.192,73 € TVAC



Bavière – Terrasses extérieures

### 3.1.6.2. Musée de la Vie wallonne à Liège – Assainissement de la Maison des Artistes

Cette entreprise est rendue nécessaire suite aux désordres apparus dans le carrelage, ainsi qu'aux problèmes d'humidité des murs provoqués par des infiltrations d'eau. Les travaux consistent à assainir les murs contre terres de l'étage, et à réaménager les locaux du premier étage.

Montant des travaux : 96.845,21 € TVAC



PMVW – Assainissement des murs

### 3.1.6.3. Hall Kurth à Liège – Réaffectation du hangar Kurth en une infrastructure culturelle, Espace Kollektor

L'objectif est de réaffecter le bâtiment « hangar Kurth » en une infrastructure culturelle destinée à accueillir du public et à promouvoir la culture et l'art. Le projet comprend un espace d'exposition modulable de  $\pm 650$  m<sup>2</sup>, un Centre d'Expression et de Créativité de  $\pm 210$  m<sup>2</sup>, et un espace supplémentaire de  $\pm 790$  m<sup>2</sup> aménageable selon les besoins (ateliers d'artistes, etc.), tous situés au rez-de-chaussée avec entrées indépendantes. Les premier et deuxième étage, sur  $\pm 990$  m<sup>2</sup>, sont dédiés à la conservation des œuvres.

Montant total des travaux : 4.106.140,82 € TVAC

Subventions : Le projet de l'Espace Kollektor fait partie du Plan de Relance et de Résilience (PRR) et plus précisément de l'appel à projets de rénovation énergétique d'Infrastructures Culturelles, lequel vise un objectif d'économie d'énergie primaire de minimum 30 %. Il a reçu une promesse de subsides de 2.066.064,95 € TVAC.



Hall Kurth – Espace Kollektor



Hall Kurth – Espace Kollector



Hall Kurth – Isolation projetée

### 3.1.6.4. Musée Tchantchès à Liège – Aménagement des combles

L'objectif est d'aménager les combles d'un local existant en espace de rangement fonctionnel.

Les travaux comprennent le remplacement de la fenêtre de toit, la fermeture de la cloison existante, la création d'un faux plafond, la pose d'un revêtement de sol ainsi que la mise en peinture des murs et plafonds.

Montant des travaux : 20.984,82 € TVAC

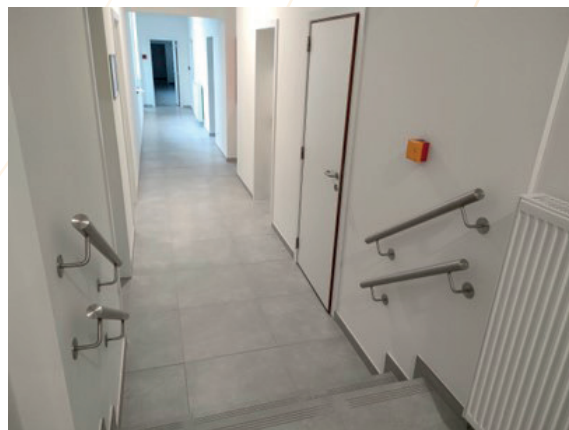


PSE Saint-Laurent – Passerelle d'accès

### 3.1.7. Santé

#### 3.1.7.1. Site provincial de Saint-Laurent à Liège – Aménagement des services de promotion de la santé – bâtiment été

L'objectif est de relocaliser les services de Promotion de la Santé à l'École dans un bâtiment du domaine provincial, en remplacement des locaux existants devenus vétustes, énergivores et coûteux en entretien, dans un souci de rationalisation des infrastructures.



PSE Saint-Laurent – Couloir – Parachèvements finalisés

Les travaux comprennent la démolition d'annexes et de maçonneries existantes, le démontage des faux plafonds et des sanitaires, la construction d'une nouvelle annexe accueillant les fonctions d'accueil, de kitchenette, d'archives et de sanitaires, ainsi que la création de nouveaux revêtements de sol, faux plafonds, locaux techniques et l'isolation des plafonds des vides ventilés.

Montant des travaux (en cours) : 1.133.949,76 € TVAC

### 3.1.7.2. Site provincial de Saint-Laurent à Liège – Rénovation des ailes est, sud et ouest

L'objectif est de poursuivre la rénovation des ailes Est, Sud et Ouest du site de Saint-Laurent par la réalisation de la seconde phase des travaux, après une première phase principalement consacrée aux démolitions, à la création de cheminements verticaux et aux installations de ventilation.

Cette phase comprend des travaux d'aménagement et de parachèvements, incluant la réalisation de cloisons, les travaux de peinture, la pose de menuiseries et de revêtements de sol, ainsi que l'équipement des installations électriques, du chauffage et de la ventilation, avec la pose et le raccordement de nouveaux radiateurs.

Le montant total des travaux : 2.690.391,99 € TVAC

### 3.1.8. Sécurité – sécurisation des façades

L'objectif est de réaliser des travaux de réparation et de consolidation des façades de différents sites provinciaux, à la suite des inspections menées en matière de stabilité et de sécurité. Le recours à un marché stock à deux lots permet d'intervenir de manière efficace et rapide pour traiter les désordres constatés sur les façades, notamment au niveau des éléments en béton, en briques et en pierre.

- **Ecole Polytechnique de Verviers**

Montant des travaux : 287.129,63 € TVAC



Saint-Laurent – Pose des revêtements de sols et fermetures des faux plafonds



Saint-Laurent – Cloisons vitrées de la salle de réunion du 1<sup>er</sup> étage

- **Institut provincial d'Enseignement secondaire de Verviers**

Montant des travaux : 186.977,22 € TVAC



IPES Verviers – Sécurisation des façades Arrière B2  
– Réfection joints chassis



IPES Verviers – Sécurisation des façades – Pignon B1  
Réfection joints entre pierres

- **Caserne de Saive**

Montant des travaux : 208.194,07 € TVAC

La Sécurité en 2025 c'est notamment :

- L'attribution de 21 marchés sur un total de 52 ;
- Le traitement de 1000 rapports et attestations de contrôle et de conformité

### 3.1.9. *Tourisme*

#### 3.1.9.1. Le Château de Jehay – Trois chantiers :

- **Restauration d'un escalier en bois au château de Jehay**

L'objectif est de renforcer l'escalier par en dessous, au remplacement des structures portantes des paliers en mauvais état, au traitement de finition des bois existants et à la mise en œuvre de panneaux résistant au feu pour rendre l'escalier conforme aux normes incendie.

Montant attribué : 95.683,27 € TVAC

Montant des travaux (en cours) : 45.198,53 € TVAC



Démontage des paliers

- **Formation sur les techniques du torchis au sein du Château de Jehay**

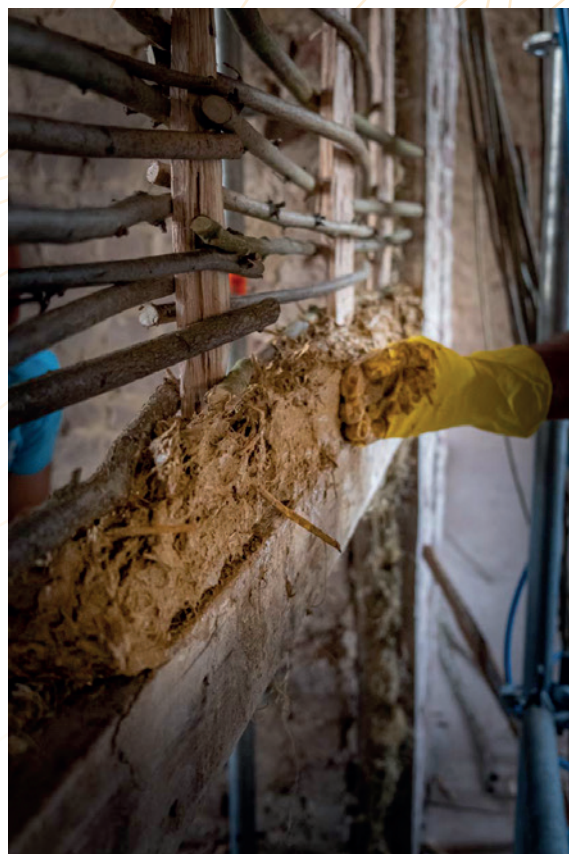
En collaboration avec le Centre des Métiers du Patrimoine à la Paix-Dieu à Amay, un stage s'est tenu du 2 au 4 juillet 2024 pour former des adultes aux techniques du torchis. Les stagiaires ont fabriqué des palançons, tressé des baguettes de noisetier et mis en œuvre le torchis (argile, paille, purin et chaux). Une deuxième session est prévue en février 2026.

- **Restauration du mur des douves hautes entre la passerelle et la digue**

L'objectif des travaux consiste en la restauration d'une partie des murs de douves en mauvais état et en une harmonisation des murs adjacents. Afin de promouvoir la biodiversité, 6 nichoirs à Martin-pêcheur sont installés dans les parties restaurées.

Montant attribué : 76.817,27 € TVAC

Montant des travaux : 59.739,94 € TVAC



Mise en œuvre du torchis



Mur des douves après restauration

### 3.1.10. Énergie

#### 3.1.10.1. Site provincial du Quartier militaire Saint-Laurent à Liège – Rénovation des installations de chauffage et installation d'une pompe à chaleur géothermie

L'objectif est de moderniser les installations de chauffage par la mise en place d'une pompe à chaleur géothermique en circuit fermé de 250 kW, alimentée par 66 forages de 127 mètres de profondeur, et par le remplacement des anciennes chaudières au mazout par des chaudières au gaz. Cette installation constitue l'une des plus importantes réalisations de géothermie à faible profondeur en Région wallonne.

Montant des travaux : 2.469.637,62 € TVAC

Subventions escomptées de la Wallonie : 1.043.702,15 €



Saint-Laurent – Pompe à chaleur – Géothermie

#### 3.1.10.2. Les acquisitions d'énergie

Elles regroupent les acquisitions de combustibles, de gaz naturel et d'électricité pour les établissements provinciaux et les pouvoirs adjudicateurs bénéficiaires. Ces marchés pluriannuels garantissent l'approvisionnement énergétique nécessaire au fonctionnement des infrastructures provinciales et des services associés.

- **Acquisition de combustible liquide et solide pour les établissements provinciaux et les pouvoirs adjudicateurs bénéficiaires, pour les années 2025, 2026, 2027 et 2028.**

Montant total du marché : 18.991.368,42 € TVAC

- **Acquisition de gaz naturel et d'électricité pour les établissements provinciaux et les pouvoirs locaux adhérents de la centrale d'achat provinciale, pour les années 2025, 2026 et 2027.**

Montant total du marché : 110.354.978,70 € TVAC

Toujours en matière d'énergie, l'année 2025 a été placée sous le signe de l'efficacité et de la mise en conformité, avec pour objectif d'améliorer la performance thermique du patrimoine provincial, de garantir le respect des exigences réglementaires et de préparer la transition énergétique

### 3.1.10.3. Parmi les actions clés, on retiendra :

- Cadastre énergétique basé sur les consommations 2024 via la plateforme de Gestion Énergétique et Performances du Patrimoine Public (GEPP) ;
- Suivi des audits et certificats PEB pour les bâtiments provinciaux, avec une stratégie pour généraliser la certification ;
- Gestion des marchés publics liés à l'électricité et au gaz, nécessitant réactivité et coordination avec les fournisseurs et les adhérents ;
- Accompagnement des projets RenoWatt et suivi des consommations énergétiques.

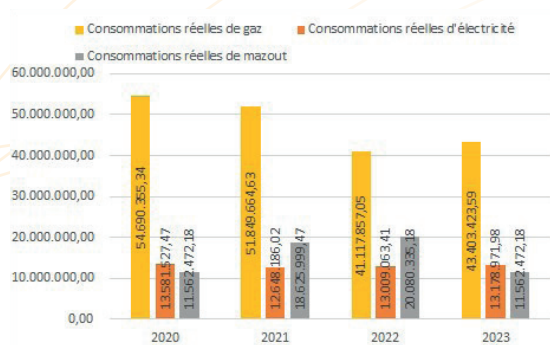


Tableau Consommations Énergie

### 3.1.10.4. Consommations énergétiques : une étape clé pour la transition climatique

En 2025, la Province a renforcé sa comptabilité énergétique afin de mieux connaître et analyser son patrimoine bâti. Un cadastre énergétique a été établi via un outil interne, intégrant pour la première fois les livraisons de mazout, après l'électricité en 2024. Ces données permettent de prioriser les actions, d'en mesurer l'impact et de sensibiliser les occupants.

Le prochain enjeu consiste à investir dans un système de monitoring énergétique interopérable, afin de détecter les anomalies, d'optimiser les performances et d'identifier des opportunités telles que la production d'énergies renouvelables, la géothermie ou les communautés d'énergie.

### 3.1.10.5. Résumé des actions pour l'année 2025

1. Outils et données énergétiques
  - Création d'un tableau de comptabilité énergétique multi-sites et multi-vecteurs pour automatiser la collecte et le traitement des données.
  - Accès aux plateformes des GRD (My Resa, EmOres) et déploiement de compteurs communicants.
2. Monitoring et cadastre énergétique
  - Étude pour améliorer le monitoring des compteurs d'eau et définir une solution globale.
  - Méthodologie pour calculer et collecter les surfaces chauffées.
  - Mise à jour du cadastre énergétique avec plus de vecteurs et création d'un cadastre électrique pour planifier le photovoltaïque.
3. Projets et financements
  - Moins de candidatures qu'en 2024, mais des projets ciblés : « géothermie minière » et « LIFE 2025 – ImpleMent » (mentorat pour communauté d'énergie et PV).
  - Analyse des possibilités d'une Stratégie Immobilière Globale à Long Terme.
4. Audits et interventions
  - Audits ciblés (ex. quick-check Hauts-Sarts, bâtiment Sauvenière 77).
  - Dossier pour réparation des chaudières bois/mazout à La Reid (actuellement 170.000 L de mazout/an ≈ 440 t CO<sub>2</sub>).
5. Subsidés et dossiers
  - Finalisation des demandes pour les projets PRR scolaires (Seraing, Huy).
6. Partage d'expérience
  - Participation à la mission « Grand-Est » (Cluster TWEED) en mars 2025.
7. Autres actions
  - Thermographies, suivi des consommations, déclarations SPW.

## 3.2. Services aux pouvoirs locaux

### 3.2.1. Le Groupement d'Informations Géographiques ASBL

72 Communes, les 6 zones de secours du territoire provincial, deux zones de police et deux Intercommunales sont membres de l'ASBL Groupement d'Informations Géographiques (GIG), dont la Province de Liège est membre fondatrice avec les Provinces de Luxembourg, de Namur et de l'association des Provinces Wallonnes.

L'ASBL propose aux pouvoirs publics locaux wallons des solutions cartographiques.

Afin de soutenir le déploiement du projet, le Collège provincial a décidé de poursuivre l'aide financière proposée aux Communes en prenant en charge le coût de la première licence, à condition que la Commune en commande au moins deux.

Depuis 2014, cet appui représente un montant total de 861.968,64 €, dont 106.862,50 € en 2025.

Cet investissement permet aux Communes de disposer d'outils techniques pour la gestion de l'urbanisme, de l'aménagement du territoire, de l'espace public, des cimetières et des voiries, améliorant ainsi l'efficacité du service aux citoyens.

### 3.2.2. La cartographie des cimetières

En 2025, 4 Communes ont fait appel aux services provinciaux pour la cartographie de leurs cimetières, soit 33 cimetières, représentant 9,64 hectares et 7.000 sépultures cartographiées.

Depuis le lancement du projet, fin 2018, ce sont 256 cimetières situés sur 38 Communes et 105.000 sépultures qui ont été cartographiées.

### 3.2.3. Le relevé des voiries communales

En 2025, 45 km de voiries communales ont été relevés et intégrés dans le portail cartographique des voiries de l'ASBL Groupement d'Informations Géographiques (GIG). Ces relevés permettent aux Villes et Communes d'avoir une vision objective sur l'état de leurs voiries afin de faciliter la prise de décision concernant les travaux d'entretien.

Depuis le début du projet, 2.145 km de voiries communales ont été analysés sur un total de 18 entités.

### 3.2.4. L'opération « Province-Communes partenaires pour l'hiver »

Pour la 14<sup>e</sup> année consécutive, la Province de Liège propose aux Villes et Communes un marché conjoint avec la Province de Luxembourg concernant la fourniture de produits de sel de déneigement. En 2025, 92 Villes et Communes (78 en province de Liège et 14 en province de Luxembourg) sont partenaires du marché. Au 1<sup>er</sup> octobre 2025, le stock global atteignait 34.523,00 tonnes, dont 30.250,00 tonnes pour les Communes de la province de Liège et 4.273,00 tonnes pour celles de la province de Luxembourg.

Pour la saison 2025-2026, la commande globale s'élève à 12.499 tonnes de sel.

Depuis le 1<sup>er</sup> janvier 2025, les entités ont retiré 9.875 tonnes de sel.

L'appel à manifestation d'intérêt a été organisé cette année en vue de la mise en place du nouveau marché de fourniture, dont l'attribution est prévue pour début 2026.

Au total, 115 Pouvoirs Adhérents Bénéficiaires ont marqué leur intérêt pour y participer, 95 en province de Liège et 20 en province de Luxembourg.

Contrairement au marché précédent, le prochain marché sera ouvert non seulement aux Villes et Communes, mais également à d'autres entités publiques membres de la centrale d'achat générale de la Province de Liège, telles que les CPAS, sociétés de logements, zones de police, zones de secours, etc.

### **3.2.5. Marché des gobelets réutilisables**

Soucieuse de son impact environnemental, la Province de Liège met à disposition des gobelets réutilisables aux couleurs de la Province, gratuitement, pour les événements organisés par les entités locales. En 2025, 452.595 gobelets ont ainsi été utilisés.

### **3.2.6. Cellule de la voirie communale**

Plus de 1.300 demandes ont été traitées en 2025 par la cellule de la voirie communale.

Les Commissaires-voyers apportent un accompagnement technique et juridique essentiel aux Communes, géomètres et particuliers pour l'analyse des permis, les modifications de voiries, la gestion des litiges ou des infractions, en conformité avec le décret wallon sur les voiries communales.

Le projet de numérisation des modifications de voiries antérieures à 2014, année d'entrée en vigueur du décret wallon sur les voiries communales, a été mené à bien, permettant ainsi de percevoir la dernière tranche de la subvention octroyée par le Service public de Wallonie. Forte de cette expérience, la cellule poursuit désormais ses travaux en s'attelant à la dématérialisation des archives provinciales relatives aux nouvelles modifications de voiries et aux plans d'alignement. Ces archives représentent plusieurs centaines de documents à scanner, nettoyer et géoréférencer afin de les intégrer dans une cartographie en ligne et accessibles pour les Commissaires voyers.

Le montant total de la subvention s'élève à : 250.000,00 €.

### **3.2.7. Cellule des Indicateurs-Experts**

En 2025, 12 nouvelles entités ont signé la convention relative à la mutualisation de l'intervention des Indicateurs-Experts provinciaux, ce qui porte à 44 le nombre d'entités partenaires. Leur intervention est essentielle afin d'améliorer l'iniquité fiscale au sein des Communes, liée à l'absence de péréquation de 1980. L'objectif est d'assurer la révision des revenus cadastraux des habitations et de rétablir une fiscalité plus équitable.

En 2025, l'augmentation du revenu cadastral brut non indexé, grâce à l'intervention des Indicateurs-Experts provinciaux s'élève à plus de 1.000.000,00 €, soit une recette annuelle supplémentaire estimée à 410.000,00 € pour la Province et à 640.000,00 € pour les Villes et Communes partenaires.

### **3.2.8. Application de Gestion Énergétique du Patrimoine Public (GEPP)**

Depuis la fin de l'année 2024, la Province met gratuitement à disposition des Communes qui en font la demande, un accès à l'application de Gestion Énergétique du Patrimoine Public (GEPP), développée en collaboration avec les Provinces de Luxembourg et du Hainaut.

Accessible via une simple connexion Internet, cette plateforme permet aux entités locales de renseigner leurs données de consommation énergétique, de constituer leur cadastre énergétique et d'optimiser la planification des travaux de rénovation des bâtiments publics.

En 2025, 15 nouvelles entités locales ont sollicité un accès à l'outil, portant le nombre total de Villes et Communes utilisatrices à 34.

Cet outil est également utilisé par les services provinciaux.

Les services aux pouvoirs locaux se traduisent également par des études et travaux dont voici deux exemples réalisés en 2025 :

### 3.2.8.1. Ville de Seraing – Commune de Neupré – Création d'une piste cyclable entre Seraing et Neupré

Ces travaux ont consisté en l'aménagement d'une piste cyclable en béton sur une longueur de 3700 mètres avec création de 2 passerelles en bois et d'un crapauduc.

### 3.2.8.2. Commune de Stoumont – P.I.C. 2021-2024-Réfection de la voirie et de l'égouttage dans le village de Chevron – Phase 2

Ces travaux consistent en la deuxième phase de réfection des voiries et de l'égouttage dans le village de Chevron.



Stoumont – Réfection de la voirie et de l'égouttage dans le village de Chevron – Phase 2



Ville de Seraing – Commune de Neupré – Création d'une piste cyclable entre Seraing et Neupré

### 3.3. Service des Cours d'eau

#### 3.3.1. Entretien et gestion des cours d'eau provinciaux

L'entretien régulier des cours d'eau est essentiel pour assurer un bon écoulement des eaux et prévenir les risques d'inondation. Cela inclut le retrait des embâcles, la gestion de la végétation envahissante, l'élimination des atterrissements et la réparation des berges érodées.

La gestion du bon écoulement s'est traduit en 2025 avec notamment les chantiers de dégagement des sédiments sur le Wayai à Spa et de dégagement de la canalisation du ruisseau de Bende à Amay.

Montant des travaux exécutés en 2025 : 913.531, 41 €



WAYAI – Sédiments

#### 3.3.2. Avis et autorisations

Gérer les cours d'eau, c'est également maîtriser ce qui se construit dessus, dessous ou à proximité de leurs lits :

- Remise d'avis sur les permis d'urbanisme ;
- Instruction des demandes d'autorisations pour des ouvrages sur cours d'eau (environ une vingtaine d'autorisations/d'attestations techniques délivrées) ;
- Répondre aux demandes d'information des riverains ;
- Conseiller les communes sur la gestion des cours d'eau de 3<sup>e</sup> catégorie (aide administrative, visites...) et sur leurs ouvrages (avis techniques et juridiques).

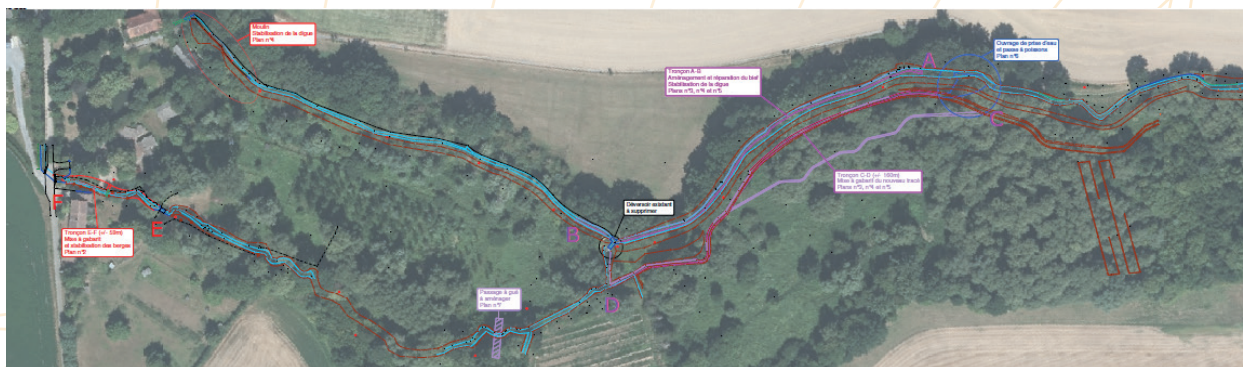
#### 3.3.3. Aménagement des cours d'eau

Les travaux d'aménagement des passes à poisson dans le cadre du projet européen LIFE Vallées Ardennaises se poursuivent. Après les travaux sur le ruisseau de la Lembrée, dans la Commune de Ferrières, les travaux sur le ruisseau Winamplanche dans la Commune de Theux ont été mis en œuvre. Les travaux sur le ruisseau Franckenbach devraient quant à eux débuter dans le courant du premier trimestre de 2026.

Montant des travaux exécutés en 2025 : 204.841,59 €



THEUX – Winamplanche



HANNUT – Henri-fontaine

### 3.3.4. Étude de projets de reméandration de cours d'eau

Les travaux de reméandration de cours d'eau et la création de zones d'immersion temporaire s'inscrivent dans le cadre du Plan de Relance de la Wallonie pour lutter contre les inondations. Dans ce cadre, des travaux débiteront sur le cours d'eau « Henri-Fontaine » à Hannut dans le site de la nouvelle réserve naturelle des Sept-Fontaines.

Montant des travaux exécutés en 2025 : 96.000 €



AYWAILLE – Fond de Solheid

### 3.3.5. Cours d'eau couverts

#### 3.3.5.1. Réalisation d'inspections des cours d'eau canalisés

Le marché de services concernant l'étude de plusieurs ruisseaux canalisés a débuté. Il s'agit de procéder à l'analyse de tronçons problématiques et d'analyser les tronçons qui pourraient potentiellement le devenir. Les cours d'eau dénommés « de Vaux » à Trooz, « de Dison » à Verviers et « fond de solheid » à Aywaille ont été inspectés en 2025.

Montant des études réalisées en 2025 : 28.992 €

#### 3.3.6. Réalisation d'études hydrauliques / hydrologiques

Depuis plusieurs années, et particulièrement à la suite des crues de 2021, le Service affine sa connaissance des cours d'eau et de leurs bassins versants en s'appuyant sur des études hydrologiques et hydrauliques. Avec la

collaboration de la cellule Fonds européens, les études réalisées par la Province ont bénéficié de l'appui d'un projet Interreg EMR Flood Resilience. Ces études sont essentielles pour comprendre les problèmes d'inondations et déterminer les aménagements à réaliser. Elles ont donc un intérêt tout particulier qui dépasse les frontières de la province.

Montant des études exécutées en 2025 : 78.409,74 €

#### 3.3.7. Soutien aux Communes (avis sur des dossiers particuliers)

Le Service participe en collaborant avec les Communes à la résolution de problèmes locaux. Cela inclut la remise à ciel ouvert de ruisseaux, l'analyse de projets communaux de construction d'ouvrages de régulation des débits pour prévenir les inondations, et la réalisation d'études hydrauliques pour mieux comprendre les dynamiques des cours d'eau.

### 3.4. Plan Climat

Une dizaine d'ateliers de travail et formations ont été organisés pour les Coordinateurs POLLEC Communaux. Ces rencontres visaient à renforcer leurs compétences techniques et stratégiques dans la mise en œuvre de politiques locales d'énergie durable et d'adaptation au changement climatique.



Les thématiques abordées ont été variées et complémentaires, couvrant aussi bien les aspects méthodologiques, techniques que comportementaux :

- **La rédaction et l'encodage d'un Plan d'Action en faveur de l'Énergie Durable et du Climat (PAEDC)** : accompagnement méthodologique pour structurer les plans climat locaux, définir les priorités d'actions et assurer leur cohérence avec les engagements européens ;
- **Le rôle des communes dans le soutien aux pratiques agricoles durables** : échanges sur les leviers d'action à disposition des pouvoirs locaux pour encourager une agriculture respectueuse de l'environnement ;
- **Les ateliers « 2 tonnes » et « Sobriétons »** : outils participatifs permettant de sensibiliser les élus, agents communaux et citoyens aux enjeux de la sobriété carbone et à la réduction des émissions individuelles ;
- **La communication et le framing** : formation à la communication stratégique et positive autour des actions climat-énergie, afin de mobiliser efficacement les acteurs locaux ;
- **La plateforme de transformation In Wood** : mise en avant des opportunités offertes par la filière bois locale, en lien avec l'économie circulaire et la valorisation des ressources régionales ;
- **L'outil POLLEC et le site de la Convention des Maires** : présentation des fonctionnalités de suivi, d'évaluation et de reporting des actions locales énergie-climat ;
- **Les incubateurs de projets** : accompagnement à l'émergence d'initiatives locales innovantes favorisant la transition énergétique et la résilience climatique ;
- **La géothermie** : introduction aux technologies de valorisation de la chaleur du sous-sol et à leur potentiel pour le territoire liégeois.



LIEGE – Photo atelier

Cet atelier consacré à la géothermie a connu un succès particulier : il a été ouvert aux sections techniques de la Haute École de la Province de Liège (HEPL), permettant de sensibiliser plus de 130 participants, dont de nombreux étudiants et enseignants. Cette approche partenariale a favorisé la transmission des savoirs entre les acteurs institutionnels et le monde de l'enseignement, tout en stimulant l'intérêt des jeunes pour les métiers de la transition énergétique.



« Avec le soutien du SPW Énergie »

Ces actions de formation et de concertation ont permis de renforcer la dynamique territoriale autour du Plan Climat, de stimuler les synergies entre communes et d'accélérer la mise en œuvre d'initiatives locales concrètes.

Une dynamique de collaboration efficace s'est mise en place entre la Coordination POLLEC régionale (SPW – Wallonie Énergie et AWAC) et les Coordinateurs POLLEC territoriaux, permettant de redéfinir et d'optimiser l'accompagnement des communes. Parallèlement, la recherche de sources de financement a été menée au sein du réseau supracommunal et régional, dans le but d'assurer la pérennité de cette dynamique.

Le Service Développement durable a participé à l'enregistrement d'un « Pollcast », le podcast à destination des Coordinateurs POLLEC Communaux, consacré à la thématique de la surchauffe urbaine.

Ce phénomène, lié à l'élévation excessive des températures en milieu bâti, résulte principalement de la densité urbaine, du manque de végétation et des surfaces imperméables qui emmagasinent la chaleur. L'épisode visait à sensibiliser les communes aux enjeux de l'adaptation aux changements climatiques et à présenter des solutions concrètes pour limiter les effets des îlots de chaleur urbains, notamment par la végétalisation, la gestion durable des sols et l'aménagement d'espaces ombragés.



LIEGE – Saint-Laurent Photo des participants



LIÈGE – Colloque 10 ans Plan Climat

### 3.4.1. Colloque « Le Plan Climat fête ses 10 ans – la robustesse des territoires »

Le 20 novembre 2025, nous avons fêté les 10 ans du Plan climat et l'accompagnement des communes dans la mise en œuvre de leur PEADC – Plan d'Action en faveur de l'Énergie Durable et du Climat.

Ce Colloque anniversaire était à la fois l'occasion de faire le bilan des 10 ans et un moment stratégique pour mobiliser élus, experts et citoyens autour des prochaines étapes et des nouvelles ambitions en matière de transition écologique en province de Liège.

Des ateliers à destination des Coordinateurs POLLEC Communaux et des élus ont été organisés sur les thématiques suivantes :

- Gérer des feux de forêts
- Limiter les risques d'inondation
- Favoriser la biodiversité

En soirée, le professeur Olivier Hamant a présenté une conférence grand public sur le thème de « la robustesse des territoires ». Il a exposé sa vision selon laquelle les sociétés humaines devraient privilégier la robustesse plutôt que la performance. Contrairement à la recherche constante d'efficacité maximale, la robustesse repose sur la capacité d'un système à maintenir sa stabilité face aux fluctuations, qu'elles soient climatiques, sociales ou économiques.

### 3.4.2. Mise en place d'une démarche en matière d'économie circulaire

La Cellule Plan Climat s'est intégrée dans le réseau liégeois de l'économie circulaire. Au sein de celui-ci, des visites de terrain sont organisées ainsi que des échanges d'outils et de bonnes pratiques.

Une réflexion a également été menée permettant d'identifier de potentiels partenaires afin d'intégrer le réemploi et la circularité dans les projets provinciaux de rénovation et de construction où cela s'avèrerait pertinent.

### 3.4.3. Mise en place d'une démarche visant à végétaliser des sites provinciaux

La Cellule Plan Climat est depuis peu en charge de la coordination d'une équipe transversale et pluridisciplinaire « végétalisation » réunissant les experts internes concernés par la thématique et ce dans le but d'optimiser la mise en œuvre des projets de végétalisation de sites provinciaux.

Cette équipe en cours de constitution aura pour mission :

- d'identifier et hiérarchiser les sites prioritaires ;
- de choisir les essences (modèle d'api-foresterie en faveur des pollinisateurs, selon Yves Darricau) ;
- de préparer et lancer les marchés ;
- et d'organiser la communication auprès des publics concernés.

En effet, la réussite de ce projet de végétalisation repose avant tout sur une approche transversale et coordonnée entre les différentes directions et partenaires de la Province. Travailler main dans la main permettra non seulement de hiérarchiser et d'optimiser les chantiers, mais aussi de créer un projet cohérent, visible et impactant, qui donne véritablement une image forte et ambitieuse de notre engagement climatique.

Dans le cadre de cette stratégie, la Cellule Plan Climat, en partenariat avec la Cellule Fonds européens, a également déposé une candidature à l'appel à projets LIFE IMPLEMENT, porté par Energy Cities. Ce projet, s'il est sélectionné, permettra la mise en œuvre d'un projet de végétalisation au sein d'une infrastructure provinciale ainsi que la possibilité de répliquer dans 2 communes de la province de Liège. La réponse à cette candidature est attendue au premier trimestre 2026.

### 3.4.4. Enquête mobilité

La Province de Liège a participé à l'enquête fédérale sur les déplacements domicile-travail 2024 des travailleurs mise en place par le SPF Mobilité et Transports.

Les résultats seront utilisés, en interne au sein de la Province de Liège, afin d'initier des actions pour encourager une mobilité plus durable.

Les résultats globaux pour l'institution sont repris dans le schéma suivant :

On remarque que la voiture (79 %) domine encore largement puis est suivie par le train (6,5 %).

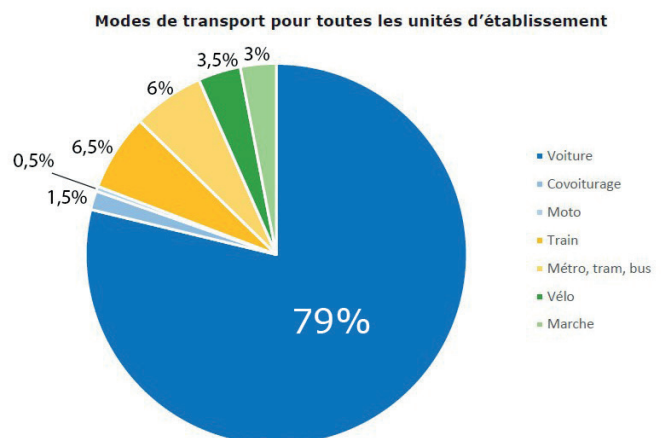


Illustration enquête mobilité

### 3.4.5. Prix des Acteurs de la Transition Écologique et Alimentaire

La Direction générale des Infrastructures et du Développement Durable (DGIDD) et la Direction générale de la Santé, des Affaires sociales, de l'Agriculture et de la Ruralité (DGSASAR) ont poursuivi la collaboration, effective depuis 2021, pour l'organisation, en 2025, de la cinquième édition du Prix des Acteurs de la Transition Écologique et Alimentaire de la Province de Liège.

L'objectif est de valoriser des projets/actions réalisés sur le territoire de la Province de Liège qui participent à la transition alimentaire et/ou la transition écologique et/ou la transition énergétique.

Afin de récompenser les 4 lauréats, 20.000,00 € ont été répartis entre eux (chacun 5.000,00 €).

### 3.4.6. Les ruches urbaines

En 2025, les analyses du miel effectuées par un laboratoire externe ont confirmé la qualité exceptionnelle du produit, exempt de métaux lourds. Le CARI (Centre apicole de recherche et d'information) a validé cette qualité :

- le miel de printemps a obtenu 3 étoiles pour le lot 1 et 4 étoiles pour le lot 2 ;
- le miel d'été a reçu 3 étoiles ;
- le miel printemps-été a obtenu 3 étoiles.

Lors du concours international « miel d'ici et d'ailleurs » édition 2025, organisé par le CARI :

- le miel de printemps a reçu une médaille d'argent ;
- le miel d'été a reçu une médaille d'or et le prix coup de cœur des professionnels de la gastronomie ;
- le miel de l'année (printemps-été) a reçu une médaille d'argent.



LIÈGE – Photo des lauréats 2025

Cette année, la production de miel récoltée dans les ruches placées sur les toits de nos bâtiments provinciaux a été particulièrement exceptionnelle, un total de 310 kg a été extrait, soit près du double de l'année dernière ! Pourtant, ce n'était gagné d'avance. L'année 2025 a été marquée par des difficultés, notamment avec la pression accrue du frelon asiatique.

#### 3.4.6.1. Animations pédagogiques dans les écoles (Micheroux, décembre 2025)

Cette initiative de sensibilisation aux abeilles en milieu scolaire s'inscrit dans une démarche globale de promotion de la biodiversité portée par la Province de Liège. En touchant un jeune public par des animations pédagogiques adaptées et engageantes, elle vise à éveiller dès le plus jeune âge une conscience écologique, tout en valorisant le travail d'apiculteur urbain.



Pots de miel avec les médailles

#### Chiffres clés :

310 kg de miel extrait en 2025 ; 44 communes accompagnées dans le cadre de POLLEC ; 63 communes accompagnées dans le cadre de la Convention des Maires ; 130 étudiants sensibilisés à la géothermie ; plus de 280 m<sup>2</sup> prévus à végétaliser dans notre projet pilote

## 4. Annexes

Voir pages suivantes.

## SUBVENTIONS OCTROYÉES EN 2025 ET MENTION DE LEUR CONTRÔLE EFFECTUÉ EN 2025 (POUR RAPPORT D'ACTIVITÉS 2025)

N° GED	Bénéficiaire (forme juridique et siège social)	Finalité de la subvention : Activité/projet (à préciser) ou subvention de fonctionnement	Montant de la subvention en espèces	Valorisation de la subvention en nature	Date ultime de produc- tion des justificatifs	Subvention en nature Attestation sur l'honneur reçue ? (si oui : V)	Subvention en espèces			Résultat du Contrôle (Positif ou Négatif)
							Activité/projet	Fonctionnement		
							Montant total des justificatifs de dépenses produits	Type de pièces reçues : comptes (C), bilan (B), factures (F), extraits de compte (EC)	Bénéfice (B) ou perte (P) constaté(e) sur l'exercice	
2025-02676	JCI Pays de Herve, rue Mitoyenne, 204B à 4710 LONTZEN	Week-end travail détente des JCI	500,00 €		22-06-25	v		F	P	P
2025-07143	ASBL«Comité de Jumelage JALHAY-NOLAY», Chemin des Halleux, 112 4845 JALHAY	Mise en avant des produits du terroir	500,00 €		30-09-25	v		B, C	P	P
2025-02951	Uliège -Faculté de Médecine vétérinaire, Avenue Cureghem 6 à 4000 LIEGE	Prix mémoires fin d'études	750,00 €		22-06-25	V		F		P
2025-04453	ASBL «Jeunesse de Parfondruy», Chemin de Ster 7 à 4970 STAVELOT	Achat de paniers garnis	250,00 €		21-09-25	v		F	P	En cours
2025-02437	Alter'n GO, Rue des Pâquerettes 7 à 4600 VISE	Organisation diverses	250,00 €		09-02-25	v		B,C,f		En cours
2025-05545	ASBL Wallonne du Royal Saint-Hubert Club de Belgique, Avenue Gouverneur Bovesse, 112 à 5100 NAMUR	Journées de la chasse	4.000,00 €		11-10-25	v		B,C	P	P
2025-05810	ASBL «Pays de la Haute Amblève», Rue de la Libération 1/5 à 4960 MALMEDY	Maintien de l'activité de l'ASBL	7.500,00 €		11-10-25	v		B,C	P	P
2025-05389	ASBL«WASA» Avenue de la Salm 65 à 6690 VIELSALM	Maintien de l'équilibre budgétaire de l'ASBL	3.000,00 €		02-11-25	v		B,C	P	En cours
2025-07170	ASBL «VIGI VESPA VELUTINA» Rue du Point de vue 10 à 4430 ANS	Lutte contre le frelon Asiatique	1.500,00 €		05-08-25	v		B,C,F		P

En ce qui concerne le bénéficiaire, il convient :

- de l'identifier nommément ;
- d'indiquer sa forme juridique (uniquement personne morale ou personnel physique, à l'exclusion de toute association de fait) et son siège social (adresse) ;
- de prévoir une seule ligne par bénéficiaire en cas d'enveloppe globale.

Dans les 3 premiers exemples, ces subventions n'apparaîtront que dans le rapport d'activités 2025, leur contrôle positif ayant été exécuté.

Dans le 4<sup>e</sup> exemple, le bénéficiaire n'a pas produit les justificatifs. Le service aura fait rapport au Collège provincial dès qu'un rappel recommandé sera resté sans suite.

Dans le 5<sup>e</sup> exemple, cette subvention devra encore apparaître dans le rapport d'activités 2026 pour la mention de son contrôle.

## SUBVENTIONS OCTROYÉES EN 2025 ET MENTION DE LEUR CONTRÔLE EFFECTUÉ EN 2025 (POUR RAPPORT D'ACTIVITÉS 2025)

N° GED	Bénéficiaire (forme juridique et siège social)	Finalité de la subvention : Activité/projet (à préciser) ou subvention de fonctionnement	Montant de la subvention en espèces	Valorisation de la subvention en nature	Date ultime de produc- tion des justificatifs	<b>Subvention en nature</b> Attestation sur l'honneur reçue ? (si oui : V)	Subvention en espèces		Bénéfice (B) ou perte (P) constaté(e) sur l'exercice	Résultat du Contrôle (Positif ou Négatif)
							Activité/projet	Fonctionnement		
							Montant total des justificatifs de dépenses produits	Type de pièces reçues : comptes (C), bilan (B), fac- tures (F), extraits de compte (EC)		
2018-01265	Compagnie les Voisins asbl Thier de la Fontaine, 46 4000 Liège	Mise en place d'un projet cadre « Balades de la Cité »	7.683,00 €		31-05-22		7.800,00 €	F		P
2018-05321	Fauconnier Denis (association de fait «Théâtre à Denis») Rue Sainte Marguerite, 302 4000 Liège	Fonctionnement annuel 2018	5.000,00 €		30-09-22			B, C	-200,00 €	P
2018-12345	Les Nocturnales asbl rue Sur Meuse, 2 4500 Huy	Concerts de Nouvel An du 13 au 16 janvier 2018		475,00 €	30-03-22	V				P
2018-11400	Ville de Malmedy Rue Jules Steinbach, 1 4960 Malmedy	Exposition d'art à ciel ouvert intitulée « N'art'urelle » du 1 <sup>er</sup> au 31 mars 2018	1.250,00 €		30-06-22					N
2018-14321	Les Deux Ours asbl Rue des Aubépines, 93 4557 Soheit-Tinlot	Nandrin Deux Ours Festival du 25 au 28 décembre 2018	5.000,00 €		15-03-23					En cours
2025-02807	Commune de Neupré	Octroi d'un subside pour l'acquisition et l'installation d'une première borne de rechargement pour véhicules électriques.	8.111,06 €	272,42 €				F		P
2025-02811	Commune d'Amay	Octroi d'un subside pour l'acquisition et l'installation d'une première borne de rechargement pour véhicules électriques.	15.000,00 €	288,42 €				F		P
2025-02816	Commune de Stoumont	Octroi d'un subside pour l'acquisition et l'installation d'une première borne de rechargement pour véhicules électriques.	9.852,41 €	304,42 €				F		P

2025-05546	Commune de Welkenraedt	Octroi d'un subside pour l'acquisition et l'installation d'une première borne de rechargement pour véhicules électriques.	12.648,76 €	304,42 €				F		P
2025-06307	Commune de Blegny	Octroi d'un subside pour l'acquisition et l'installation d'une première borne de rechargement pour véhicules électriques.	11.809,16 €	285,22 €				F		En cours

En ce qui concerne le bénéficiaire, il convient :

- de l'identifier nommément ;
- d'indiquer sa forme juridique (uniquement personne morale ou personnel physique, à l'exclusion de toute association de fait) et son siège social (adresse) ;
- de prévoir une seule ligne par bénéficiaire en cas d'enveloppe globale.

Dans les 3 premiers exemples, ces subventions n'apparaîtront que dans le rapport d'activités 2025, leur contrôle positif ayant été exécuté.

Dans le 4<sup>e</sup> exemple, le bénéficiaire n'a pas produit les justificatifs. Le service aura fait rapport au Collège provincial dès qu'un rappel recommandé sera resté sans suite.

Dans le 5<sup>e</sup> exemple, cette subvention devra encore apparaître dans le rapport d'activités 2026 pour la mention de son contrôle.

## SUBVENTIONS OCTROYÉES ANTÉRIEUREMENT ET CONTROLÉES EN 2025 (POUR RAPPORT D'ACTIVITÉS 2025)

N° GED	Bénéficiaire (forme juridique et siège social)	Finalité de la subvention : Activité/projet (à préciser) ou subvention de fonctionnement	Montant de la subvention en espèces	Valorisation de la subvention en nature (en Euros)	Date ultime de production des justificatifs	Subvention en nature Attestation sur l'honneur reçue ? (si oui : <b>V</b> )	Subvention en espèces		Bénéfice (B) ou perte (P) constaté(e) sur l'exercice	Résultat du Contrôle (Positif ou Négatif)
							Activité/projet	Fonctionnement		
							Montant total des justificatifs de dépenses produits	Type de pièces reçues : comptes (		
2023-08554	Centre Culturel de Seraing (ASBL) Rue Renaud Strivay, 44 4100 Seraing	Spectacle de rue		198,00	05-01-25	V				P
2023-08663	Le Forem Rue Ernest Solvay, 13 4000 Liège	Activités sportives		2.114,46	31-03-25	V				P
2024-00285	Esenca (Association de fait) ancien ASPH Rue de Liège, 52 4287 Lincet	Activités en faveur des personnes handicapés		1.809,00	14-02-25	V				P
2024-00997	Promusport (ASBL) Rue Du Douaire, 40 6150 Anderlues	Séances d'initiation au Jogging (je cours pour ma forme)		240,66	31-03-25	V				P
2024-01798	Le Forem Rue Ernest Solvay, 13 4000 Liège	Activités sportives		961,32	31-03-25	V				P
2024-02409	Team cycliste de Hesbaye (ASBL) Rue du Centre, 6 4257 Berloz	Présentation du club et repas		358,20	03-05-25	V				P
2024-02437	Sébastien Landauer - Productions associées Rue de l'Enseignement, 45 4020 Liège	Répétitions musicales		14.787,00	31-03-25	V				P
2024-02581 2024-07492	Fédération des Jeunes Agriculteurs (ASBL) Rue Royale, 4 5080 Emines	Examens des cours A et B		279,00	17-03-25	V				P
2024-03138	Ville de Seraing Place Communale, 8 4100 Seraing	Elections du dimanche 9 juin 2024 et du dimanche 13 octobre 2024		396,00	11-01-25	V				P
2024-03196	Sports et Saveurs Junior (ASBL) Clos de Rossart, 14 4400 FLEMALLE	Stages enfants		2.588,70	22-05-25	V				P

2024-03418	Equinoxe Jazz Dance (Association de fait) Rue Emile Vandervelde, 24 4520 Wanze	Cours de danse		3.260,37	26-09-25	V				P
2024-04485	Société Colombophile l'Epervier (Association de fait) Rue de Sélys, 35 4300 Waremme	Enlogements colombophiles		14.787,00	29-10-25	V				P
2024-04562	Ultimate Team Taekwondo Essalem (ASBL) Rue Naniot, 145 4000 Liège	Cours de Taekwondo		6.236,64	29-11-25	V				P
2024-04704	Pyramide Hannut Bis (Association de fait) Rue de Wasseiges, 17 4280 Hannut	Réunions hebdomadaires		6.006,00	31-03-25	V				P
2024-04728	Ville de Liège Place du Marché, 2 4000 Liège	Bueaux électoraux		186,00	12-01-25	V				P
2024-04736	Rotary Club de Huy (Association de fait) Rue Alphonse Libert, 8 4520 Wanze	Spectacle caritatif		318,00	04-01-25	V				P
2024-04966	ESFC Geer (ASBL) Rue d'Or, 5 4250 Geer	Entraînement de foot pour jeunes		1.019,94	29-01-25	V				P
2024-04974	Comité de quartier de St Laurent (Association de fait) Rue Etienne Soubre, 37 4000 LIEGE	Marché de Noël		426,00	01-03-25	V				P
2024-05036	Comité de Propagande de l'EP de Herstal (ASBL) Rue de l'Ecole Technique, 34 4040 Herstal	Soirée du personnel		241,80	25-09-25	V				P
2024-05402	AC Taekwondo Sport (Association de fait) Chaussée de Liège, 49 4460 Grace Hollogne	Cours de Taekwondo		6.191,64	29-11-25	V				P
2024-05431	Aéroteam (Association de fait) Rue Basse Marquet, 40 4470 Saint Georges	Cours collectifs de zumba turbo kick et abdos fessiers		550,08	21-09-25	V				P
2024-05440	Comité de Propagande de l'EP de Herstal (ASBL) Rue de l'Ecole Technique, 34 4040 Herstal	Spectacle promotionnel + repas + bal		361,80	31-03-25	V				P

2024-05448	EPS 2000 (ASBL) Rue du Fays, 3 4450 Lantin	Cours d'aérobic		975,99	14-09-25	V				P
2024-05449	Comité de Propagande de l'EP de Herstal (ASBL) Rue de l'Ecole Technique, 34 4040 Herstal	Accueil des nouveaux agents, repas, bal		391,80	27-02-25	V				P
2024-05483 2024-06391	Rotary Club Amay (Association de fait) Rue Francois Droogmans, 52 4540 Amay	Conférence de Philippe Boxho		168,00	20-01-25	V				P
2024-05505	Atelier Garance (Association de fait) Route de Namur, 125 4280 Moxhe	Atelier de peinture		5.169,00	28-09-25	V				P
2024-05569	Meibukan Liège (Association de fait) Rue Henri Maus, 170 4000 Liege	Cours d'escrime		378,18	28-09-25	V				P
2024-05575	Les Spiteux (Association de fait) Rue Albert 1er, 11 4520 Vinalmont	Cours de gym sportive Messieurs		114,60	03-09-25	V				P
2024-05581	Visiteurs de Prisons (ASBL) Avenue des Lauriers, 40 4053 Embourg	Conférence		153,00	19-02-25	V				P
2024-05585	La Royale Sérésienne (ASBL) Rue du Marais, 71 4100 Seraing	Cours de gym, danse et arts martiaux		22.702,68	29-11-25	V				P
2024-05587	Inner Wheel Huy - Ocquier (Association de fait) Quai Orban, 21/11 4020 LIEGE	Spectacle pour récolter des fonds		318,00	08-02-25	V				P
2024-05600	La Salamandre (ASBL) Rue Maurice Bawin, 32 4520 Antheit	Cours de gym et disciplines diverses		16.196,25	03-10-25	V				P
2024-05602	David Louis - Gym Senior Huy Rue du Hibou, 7 4530 Vaux Et Borset	Cours de gym posturale		285,00	21-09-25	V				P
2024-05605	Li'djeu Biker (Association de fait) Rue Triolet, 10 4031 Angleur	Tournoi de belotte		167,40	11-01-25	V				P
2024-05606	Royale Union Waremienne de Tennis de Table (ASBL)- Avenue Reine Astrid, 20 4300 Waremme	Entrainements et compétitions de Tennis de Table		2.197,02	29-11-25	V				P

2024-05882	Variety Orchestra (ASBL) Rue des Sapins, 62 4100 Seraing	Un concert et un repas		362,40	18-01-25	V				P
2024-05883	CPAS de Seraing Rue du Molinay, 60 4100 Seraing	Salon de la Santé et du bien-être		303,00	22-02-25	V				P
2024-05903	Dante Alighieri (Association de fait) Avenue de l'Europe, 1 4800 Lambermont	Cours d'italien		8.352,00	11-09-25	V				P
2024-05919	Les Wanzekirifous (ASBL) Chaussée de Waremme, 77 4500 Huy	Répétitions théâtrales		4.017,00	28-09-25	V				P
2024-06056	Team cycliste de Hesbaye (ASBL) Rue du Centre, 6 4257 Berloz	Après-midi récréative et souper + remise de prix		358,20	17-01-25	V				P
2024-06072	Comité de Propagande de l'EP de Herstal (ASBL) Rue de l'Ecole Technique, 34 4040 Herstal	Spectacle promotionnel + repas + bal		391,80	12-06-25	V				P
2024-06159	Trentini nel Mondo (Association de fait) Rue Chéri, 40/53 4000 Liège	Exposition avec des œuvres d'artistes de la Province de Liège et de la Province de Trente d'Italie		399,00	15-02-25	V				P
2024-06162	Centre Culturel de Waremme - Passage 9 (ASBL) Place de l'Ecole Moyenne, 9 4300 Waremme	Spectacle scolaire pour primaire et secondaire		228,00	04-05-25	V				P
2024-06462	Odyssée Holistique (ASBL) Rue du Mont, 10 1370 Pietrain	Cours de Yoga		1.372,80	29-01-26	V				P
2024-06472	Union Beynoise Gymnastique (ASBL) Rue de la Clef, 24/14 4621 FLERON	Cours de gymnastique		0,00	28-09-25	V				P
2024-06579	Ville de Waremme Rue Joseph Wauters, 2 4300 Waremme	Dépouillement des élections communales et provinciales		93,00	11-01-25	V				P
2024-06609 2024-07503	Ville de Herstal - Service Jeunesse Place Jean Jaures, 45 4040 Herstal	Journée Place aux enfants		258,00	17-01-25	V				P
2024-06612	Herstal VBC (ASBL) Rue Ernest Solvay, 44 4040 Herstal	Entraînements de Volley Ball		8.444,97	28-09-25	V				P

2024-06617	HC Herstal (ASBL) Rue de Verviers, 25 4870 Trooz	Entrainements de handball		971,78	28-09-25	V				P
2024-06618	JS/EP Herstal handball (Association de fait) Rue Hufnale, 82 4040 Herstal	Entrainements de handball		2.545,56	28-09-25	V				P
2024-06773	Embarquement immédiat (ASBL) Avenue Macar, 5 4100 Seraing	Sport pour les personnes handicapées		378,18	23-09-25	V				P
2024-06785	Cristal Basket Seraing (ASBL) Rue du Térés, 45 4100 Seraing	Entrainements de basket		2.453,88	28-08-25	V				P
2024-07020	Liège Panthers (ASBL) Rue Catherine Seret, 39 4470 Saint Georges Sur Meuse	Entrainements de basket		3.288,12	18-08-25	V				P
2024-07025	Mimosa (ASBL) Rue August Donnay, 87 4000 Liège	Cours de langue et de culture italienne pour adultes et enfants		10.191,00	01-08-25	V				P
2024-07059	Koryo Grâce-Hollogne (Association de fait) Rue Capitaine Henry de la Lindi, 24 4460 Grâce-Hollogne	Cours de Taekwondo		1.191,84	29-11-25	V				P
2024-07091	Centre Sportif Local de Flémalle (Régie Communale Autonome) Grand Route, 287 4400 Flémalle	Cours collectif multi sports		33.710,04	29-11-25	V				P
2024-07234	Maison des Jeunes de Banneux (ASBL) Rue de Banneux, 10 4141 Banneux	Atelier de mini foot		206,28	25-09-25	V				P
2024-07235	Mutualité Chrétienne de Liège Place du XX Août, 38 4000 Liège	Lancement et clôture de la session je cours pour ma forme		158,76	15-03-25	V				P
2024-07236	Soroptimist Club de Hesbaye (ASBL) Rue de Mouhin, 51 4300 Waremme	spectacle et souper pour récolter des fonds		433,20	03-01-25	V				P
2024-07251	Academy Tennis Padel Waremmien (ASBL) Rue des Peupliers, 36E 4300 Oleye	Cours de psychomotricité		916,50	19-07-25	V				P
2024-07254	Amicale de l'IPES de Micheroux (ASBL) Rue Paul d'Andrimont, 24 4630 Micheroux	Souper boulets frites		613,20	09-01-25	V				P

2024-07255	Les Amis de l'EP de Seraing (ASBL) Rue Colard Trouillet, 48 4100 Seraing	Souper de solidarité en faveur d'un collègue		298,20	09-01-25	V				P
2024-07268	Be Back On Stage (Association de fait) Rue André Renard, 186 4100 Seraing	Représentation théâtrale		303,00	10-01-25	V				P
2024-07269	Les Amis de l'IPES de Hesbaye (ASBL) Rue de Huy, 123 4300 Waremme	Guinguette afin de récolter des fonds		241,80	15-01-25	V				P
2024-07275	Association des Fédérations Francophones Sportives scolaires (AFFSS) Rue de Jemeppe, 110 4431 Loncin	Découverte athlétique pour l'enseignement fondamental		35,46	16-01-25	V				P
2024-07277	Sparistochats (ASBL) Chemin Futvoie, 8 4900 Spa	Soirée Blindtest		407,40	17-01-25	V				P
2024-07278	Multisports for Fun (ASBL) Rue Sauvenière, 112 4900 Spa	Stages sportifs		2.147,85	31-07-25	V				P
2024-07279	Ville de Seraing Place Communale, 8 4100 Seraing	Back-stage du Cube Viva For Life		7.950,00	28-03-25	V				P
2024-07315	Hollands Licht B.V Willem Fenengastrat, 14 1096 BN AMSTERDAM	Tournage d'un épisode d'une série		258,00	06-01-25	V				P
2024-07412	WACO (ASBL) Chaussée Romaine, 67 4300 Waremme	Entraînement d'athlétisme		13.155,66	29-12-25	V				P
2024-07421	SOHAG (ASBL) Rue de Pousset, 19 4360 Oreye	Stage sportif pour enfants de 3 à 16 ans		3.088,80	07-08-25	V				P
2024-07460	SOHAG (ASBL) Rue de Pousset, 19 4360 Oreye	Après midi gaming pour les enfants		501,84	25-07-25	V				P
2024-07504	Les Scouts - HB002 - Pionniers (ASBL) Rue Gustave Renier, 70/024 4300 Waremme	Souper avec les membres + photos		358,20	01-02-25	V				P
2024-07509	Ardennes Mountain Bike (ASBL) Rue Chauffheid, 16 4910 Theux	Epreuve de cyclocross		250,92	30-01-25	V				P

2024-07510	Les Amis de l'IPES de Huy (ASBL) Rue le Marais, 68 4530 Fize-Fontaine	Brocante		303,00	14-02-25	V				P
2024-07515	Les Amis de l'IPES de Hesbaye (ASBL) Rue de Huy, 123 4300 Waremme	Préparation de lacquemants		807,00	09-02-25	V				P
2024-07517	Amicale de l'IPESS de Micheroux (ASBL) Rue Paul d'Andrimont, 24 4630 Micheroux	Marché de Noël		93,00	13-03-25	V				P
2024-07521 2025-00456	Amicale des élèves de l'IPES de Herstal (ASBL) Rue du Grand Puits, 66 4040 Herstal	L'accueil des nouveaux agents, bal, un repas fromage et un bal Rhétos		1.246,80	21-08-25	V				P
2024-07526	Sport chez Nous (ASBL) Rue de la Westrée, 49 4360 Oreye	Stages sportifs pour enfants		3.477,60	20-11-25	V				P
2024-07626	Amicale de l'IPES de Seraing (AIPESS) (ASBL) Quai des Carmes, 43 4101 Jemeppe	Marche adeps + repas		418,20	18-01-25	V				P
2024-07802	Ardennes Mountain Bike (ASBL) Rue Chauffheid, 16 4910 Theux	Soirée de Noël		403,20	14-03-25	V				P
2024-07807	Sébastien Landauer - Productions associées Rue de l'Enseignement, 45 4020 Liège	Répétitions musicales		9.858,00	31-03-26	V				P
2024-07829	Alliance Flémalle Basket (ASBL) Thier Pierrot, 13 4400 Flémalle	Souper du club		448,20	15-02-25	V				P
2024-07830	Syndicat d'Initiative La Reid (ASBL) Rue Dessus Laqui, 3 4910 LA REID	Conférence horticole		153,00	13-02-25	V				P
2024-07836	Handball Club Verviers (ASBL) Rue des Coteaux, 3 4800 Verviers	Entrainements de handball		361,80	28-02-25	V				P
2024-07841	Comité de quartier de St Laurent (Association de fait) Rue Etienne Soubre, 37 4000 LIEGE	Marché de Noël		321,00	01-03-25	V				P

## SUBVENTIONS OCTROYÉES ANTÉRIEUREMENT ET CONTROLÉES EN 2025 (POUR RAPPORT D'ACTIVITÉS 2025)

N° GED	Bénéficiaire (forme juridique et siège social)	Finalité de la subvention : Activité/projet (à préciser) ou subvention de fonctionnement	Montant de la subvention en espèces	Valorisation de la subvention en nature	Date ultime de production des justificatifs	Subvention en nature  Attestation sur l'honneur reçue ? (si oui : v)	Subvention en espèces		Bénéfice (B) ou perte (P) constaté(e) sur l'exercice	Résultat du Contrôle (Positif ou Négatif)
							Activité/projet	Fonctionnement		
							Montant total des justificatifs de dépenses produits	Type de pièces reçues : comptes (C), bilan (B), factures (F), extraits de compte (EC)		
2017-22222	Fondation Oxfam-Solidarité Vier-Winderstraat, 60 1080 Bruxelles	Aide aux victimes de l'ouragan Irma	5.000,00 €		30-04-22		5.000,00 €	F	0,00 €	P
2017-15444	Royal Comité provincial Liégeois de Volley-ball asbl Rue A. Dupuis, 21 4801 Verviers	Soutien dans le cadre des actions de formation durant la saison sportive 2017-2018	15.000,00 €		31-03-22					N
2024-06619 2025-02111	Commune de Hamoir Rue de Tohogne, 14 4180 Hamoir	Subsides octroyés pour le placement de bornes dédiées au stationnement et au rechargement de vélos à assistance électrique via l'appel à projets « POLLEC 2020 »	3.620,38 €				4.827,17 €	F		P
2024-06619 2025-02111	Commune de Sprimont Rue du Centre, 1 4140 Sprimont	Subsides octroyés pour le placement de bornes dédiées au stationnement et au rechargement de vélos à assistance électrique via l'appel à projets « POLLEC 2020 »	26.549,46 €				35.399,28 €	F		P
2024-06619 2025-02111	Commune de Saint-Georges-sur Meuse Rue Albert I, 16 4470 Saint-Georges-sur-Meuse	Subsides octroyés pour le placement de bornes dédiées au stationnement et au rechargement de vélos à assistance électrique via l'appel à projets « POLLEC 2020 »	4.827,17 €				6.436,23 €	F		P
2024-06619 2025-02111	Ville de Spa Rue de l'Hôtel de Ville, 44 4900 Spa	Subsides octroyés pour le placement de bornes dédiées au stationnement et au rechargement de vélos à assistance électrique via l'appel à projets « POLLEC 2020 »	1.120,58 €				1.494,11 €	F		P

En ce qui concerne le bénéficiaire, il convient :

- de l'identifier nommément ;
- d'indiquer sa forme juridique (uniquement personne morale ou personnel physique, à l'exclusion de toute association de fait) et son siège social (adresse) ;
- de prévoir une seule ligne par bénéficiaire en cas d'enveloppe globale.

Dans le 1<sup>er</sup> exemple, cette subvention n'apparaîtra plus à l'avenir, son contrôle positif ayant été exécuté.

Dans le 2<sup>e</sup> exemple, le bénéficiaire n'a pas produit les justificatifs. Le service aura fait rapport au Collège provincial dès qu'un rappel recommandé sera resté sans suite.

## SUBVENTIONS OCTROYÉES ANTÉRIEUREMENT ET CONTROLÉES EN 2025 (POUR RAPPORT D'ACTIVITÉS 2025)

N° GED	Bénéficiaire (forme juridique et siège social)	Finalité de la subvention : Activité/projet (à préciser) ou subvention de fonctionnement	Montant de la subvention en espèces	Valorisation de la subvention en nature (en Euros)	Date ultime de produc- tion des justificatifs	Subvention en nature  Attestation sur l'honneur reçue ? (si oui : V)	Subvention en espèces		Bénéfice (B) ou perte (P) constaté(e) sur l'exercice	Résultat du Contrôle (Positif ou Négatif)
							Activité/projet	Fonctionnement		
							Montant total des justificatifs de dépenses produits	Type de pièces reçues : comptes (C), bilan (B), fac- tures (F), extraits de compte (EC)		
2023-08554	Centre Culturel de Seraing (ASBL) Rue Renaud Strivay, 44 4100 Seraing	Spectacle de rue		198,00	05-01-25	V				P
2023-08663	Le Forem Rue Ernest Solvay, 13 4000 Liège	Activités sportives		2.114,46	31-03-25	V				P
2024-00285	Esenca (Association de fait) ancien ASPH Rue de Liège, 52 4287 Lincet	Activités en faveur des personnes handicapés		1.809,00	14-02-25	V				P
2024-00997	Promusport (ASBL) Rue Du Douaire, 40 6150 Anderlues	Séances d'initiation au Jogging (je cours pour ma forme)		240,66	31-03-25	V				P
2024-01798	Le Forem Rue Ernest Solvay, 13 4000 Liège	Activités sportives		961,32	31-03-25	V				P
2024-02409	Team cycliste de Hesbaye (ASBL) Rue du Centre, 6 4257 Berloz	Présentation du club et repas		358,20	03-05-25	V				P
2024-02437	Sébastien Landauer - Productions associées Rue de l'Enseignement, 45 4020 Liège	Répétitions musicales		14.787,00	31-03-25	V				P
2024-02581 2024-07492	Fédération des Jeunes Agriculteurs (ASBL) Rue Royale, 4 5080 Emines	Examens des cours A et B		279,00	17-03-25	V				P
2024-03138	Ville de Seraing Place Communale, 8 4100 Seraing	Elections du dimanche 9 juin 2024 et du dimanche 13 octobre 2024		396,00	11-01-25	V				P
2024-03196	Sports et Saveurs Junior (ASBL) Clos de Rossart, 14 4400 FLEMALLE	Stages enfants		2.588,70	22-05-25	V				P

2024-03418	Equinoxe Jazz Dance (Association de fait) Rue Emile Vandervelde, 24 4520 Wanze	Cours de danse		3.260,37	26-09-25	V				P
2024-04485	Société Colombophile l'Epervier (Association de fait) Rue de Sélys, 35 4300 Waremme	Enlogements colombophiles		14.787,00	29-10-25	V				P
2024-04562	Ultimate Team Taekwondo Essalem (ASBL) Rue Naniot, 145 4000 Liège	Cours de Taekwondo		6.236,64	29-11-25	V				P
2024-04704	Pyramide Hannut Bis (Association de fait) Rue de Wasseiges, 17 4280 Hannut	Réunions hebdomadaires		6.006,00	31-03-25	V				P
2024-04728	Ville de Liège Place du Marché, 2 4000 Liège	Bueaux électoraux		186,00	12-01-25	V				P
2024-04736	Rotary Club de Huy (Association de fait) Rue Alphonse Libert, 8 4520 Wanze	Spectacle caritatif		318,00	04-01-25	V				P
2024-04966	ESFC Geer (ASBL) Rue d'Or, 5 4250 Geer	Entrainement de foot pour jeunes		1.019,94	29-01-25	V				P
2024-04974	Comité de quartier de St Laurent (Association de fait) Rue Etienne Soubre, 37 4000 LIEGE	Marché de Noël		426,00	01-03-25	V				P
2024-05036	Comité de Propagande de l'EP de Herstal (ASBL) Rue de l'Ecole Technique, 34 4040 Herstal	Soirée du personnel		241,80	25-09-25	V				P
2024-05402	AC Taekwondo Sport (Association de fait) Chaussée de Liège, 49 4460 Grace Hollogne	Cours de Taekwondo		6.191,64	29-11-25	V				P
2024-05431	Aéroteam (Association de fait) Rue Basse Marquet, 40 4470 Saint Georges	Cours collectifs de zumba turbo kick et abdos fessiers		550,08	21-09-25	V				P
2024-05440	Comité de Propagande de l'EP de Herstal (ASBL) Rue de l'Ecole Technique, 34 4040 Herstal	Spectacle promotionnel + repas + bal		361,80	31-03-25	V				P

2024-05448	EPS 2000 (ASBL) Rue du Fays, 3 4450 Lantin	Cours d'aérobic		975,99	14-09-25	V				P
2024-05449	Comité de Propagande de l'EP de Herstal (ASBL) Rue de l'Ecole Technique, 34 4040 Herstal	Accueil des nouveaux agents, repas, bal		391,80	27-02-25	V				P
2024-05483 2024-06391	Rotary Club Amay (Association de fait) Rue Francois Droogmans, 52 4540 Amay	Conférence de Philippe Boxho		168,00	20-01-25	V				P
2024-05505	Atelier Garance (Association de fait) Route de Namur, 125 4280 Moxhe	Atelier de peinture		5.169,00	28-09-25	V				P
2024-05569	Meibukan Liège (Association de fait) Rue Henri Maus, 170 4000 Liege	Cours d'escrime		378,18	28-09-25	V				P
2024-05575	Les Spiteux (Association de fait) Rue Albert 1er, 11 4520 Vinalmont	Cours de gym sportive Messieurs		114,60	03-09-25	V				P
2024-05581	Visiteurs de Prisons (ASBL) Avenue des Lauriers, 40 4053 Embourg	Conférence		153,00	19-02-25	V				P
2024-05585	La Royale Sérésienne (ASBL) Rue du Marais, 71 4100 Seraing	Cours de gym, danse et arts martiaux		22.702,68	29-11-25	V				P
2024-05587	Inner Wheel Huy - Ocquier (Association de fait) Quai Orban, 21/11 4020 LIEGE	Spectacle pour récolter des fonds		318,00	08-02-25	V				P
2024-05600	La Salamandre (ASBL) Rue Maurice Bawin, 32 4520 Antheit	Cours de gym et disciplines diverses		16.196,25	03-10-25	V				P
2024-05602	David Louis - Gym Senior Huy Rue du Hibou, 7 4530 Vaux Et Borset	Cours de gym posturale		285,00	21-09-25	V				P
2024-05605	Li'djeu Biker (Association de fait) Rue Triolet, 10 4031 Angleur	Tournoi de belotte		167,40	11-01-25	V				P
2024-05606	Royale Union Waremienne de Tennis de Table (ASBL)- Avenue Reine Astrid, 20 4300 Waremme	Entrainements et compétitions de Tennis de Table		2.197,02	29-11-25	V				P

2024-05882	Variety Orchestra (ASBL) Rue des Sapins, 62 4100 Seraing	Un concert et un repas		362,40	18-01-25	V				P
2024-05883	CPAS de Seraing Rue du Molinay, 60 4100 Seraing	Salon de la Santé et du bien-être		303,00	22-02-25	V				P
2024-05903	Dante Alighieri (Association de fait) Avenue de l'Europe, 1 4800 Lambermont	Cours d'italien		8.352,00	11-09-25	V				P
2024-05919	Les Wanzekirifous (ASBL) Chaussée de Waremme, 77 4500 Huy	Répétitions théâtrales		4.017,00	28-09-25	V				P
2024-06056	Team cycliste de Hesbaye (ASBL) Rue du Centre, 6 4257 Berloz	Après-midi récréative et souper + remise de prix		358,20	17-01-25	V				P
2024-06072	Comité de Propagande de l'EP de Herstal (ASBL) Rue de l'Ecole Technique, 34 4040 Herstal	Spectacle promotionnel + repas + bal		391,80	12-06-25	V				P
2024-06159	Trentini nel Mondo (Association de fait) Rue Chéri, 40/53 4000 Liège	Exposition avec des œuvres d'artistes de la Province de Liège et de la Province de Trente d'Italie		399,00	15-02-25	V				P
2024-06162	Centre Culturel de Waremme - Passage 9 (ASBL) Place de l'Ecole Moyenne, 9 4300 Waremme	Spectacle scolaire pour primaire et secondaire		228,00	04-05-25	V				P
2024-06462	Odyssée Holistique (ASBL) Rue du Mont, 10 1370 Pietrain	Cours de Yoga		1.372,80	29-01-26	V				P
2024-06472	Union Beynoise Gymnastique (ASBL) Rue de la Clef, 24/14 4621 FLERON	Cours de gymnastique		0,00	28-09-25	V				P
2024-06579	Ville de Waremme Rue Joseph Wauters, 2 4300 Waremme	Dépouillement des élections communales et provinciales		93,00	11-01-25	V				P
2024-06609 2024-07503	Ville de Herstal - Service Jeunesse Place Jean Jaures, 45 4040 Herstal	Journée Place aux enfants		258,00	17-01-25	V				P
2024-06612	Herstal VBC (ASBL) Rue Ernest Solvay, 44 4040 Herstal	Entraînements de Volley Ball		8.444,97	28-09-25	V				P

2024-06617	HC Herstal (ASBL) Rue de Verviers, 25 4870 Trooz	Entrainements de handball		971,78	28-09-25	V				P
2024-06618	JS/EP Herstal handball (Association de fait) Rue Hufnale, 82 4040 Herstal	Entrainements de handball		2.545,56	28-09-25	V				P
2024-06773	Embarquement immédiat (ASBL) Avenue Macar, 5 4100 Seraing	Sport pour les personnes handicapées		378,18	23-09-25	V				P
2024-06785	Cristal Basket Seraing (ASBL) Rue du Térés, 45 4100 Seraing	Entrainements de basket		2.453,88	28-08-25	V				P
2024-07020	Liège Panthers (ASBL) Rue Catherine Seret, 39 4470 Saint Georges Sur Meuse	Entrainements de basket		3.288,12	18-08-25	V				P
2024-07025	Mimosa (ASBL) Rue August Donnay, 87 4000 Liège	Cours de langue et de culture italienne pour adultes et enfants		10.191,00	01-08-25	V				P
2024-07059	Koryo Grâce-Hollogne (Association de fait) Rue Capitaine Henry de la Lindi, 24 4460 Grâce-Hollogne	Cours de Taekwondo		1.191,84	29-11-25	V				P
2024-07091	Centre Sportif Local de Flémalle (Régie Communale Autonome) Grand Route, 287 4400 Flémalle	Cours collectif multi sports		33.710,04	29-11-25	V				P
2024-07234	Maison des Jeunes de Banneux (ASBL) Rue de Banneux, 10 4141 Banneux	Atelier de mini foot		206,28	25-09-25	V				P
2024-07235	Mutualité Chrétienne de Liège Place du XX Août, 38 4000 Liège	Lancement et clôture de la session je cours pour ma forme		158,76	15-03-25	V				P
2024-07236	Soroptimist Club de Hesbaye (ASBL) Rue de Mouhin, 51 4300 Waremme	Spectacle et souper pour récolter des fonds		433,20	03-01-25	V				P
2024-07251	Academy Tennis Padel Waremmien (ASBL) Rue des Peupliers, 36E 4300 Oleye	Cours de psychomotricité		916,50	19-07-25	V				P
2024-07254	Amicale de l'IPES de Micheroux (ASBL) Rue Paul d'Andrimont, 24 4630 Micheroux	Souper boulets frites		613,20	09-01-25	V				P

2024-07255	Les Amis de l'EP de Seraing (ASBL) Rue Colard Trouillet, 48 4100 Seraing	Souper de solidarité en faveur d'un collègue		298,20	09-01-25	V				P
2024-07268	Be Back On Stage (Association de fait) Rue André Renard, 186 4100 Seraing	Représentation théâtrale		303,00	10-01-25	V				P
2024-07269	Les Amis de l'IPES de Hesbaye (ASBL) Rue de Huy, 123 4300 Waremme	Guinguette afin de récolter des fonds		241,80	15-01-25	V				P
2024-07275	Association des Fédérations Francophones Sportives scolaires (AFFSS) Rue de Jemeppe, 110 4431 Loncin	Découverte athlétique pour l'enseignement fondamental		35,46	16-01-25	V				P
2024-07277	Sparistochats (ASBL) Chemin Futvoie, 8 4900 Spa	Soirée Blindtest		407,40	17-01-25	V				P
2024-07278	Multisports for Fun (ASBL) Rue Sauvenière, 112 4900 Spa	Stages sportifs		2.147,85	31-07-25	V				P
2024-07279	Ville de Seraing Place Communale, 8 4100 Seraing	Back-stage du Cube Viva For Life		7.950,00	28-03-25	V				P
2024-07315	Hollands Licht B.V Willem Fenengastraat, 14 1096 BN AMSTERDAM	Tournage d'un épisode d'une série		258,00	06-01-25	V				P
2024-07412	WACO (ASBL) Chaussée Romaine, 67 4300 Waremme	Entraînement d'athlétisme		13.155,66	29-12-25	V				P
2024-07421	SOHAG (ASBL) Rue de Pousset, 19 4360 Oreye	Stage sportif pour enfants de 3 à 16 ans		3.088,80	07-08-25	V				P
2024-07460	SOHAG (ASBL) Rue de Pousset, 19 4360 Oreye	Après midi gaming pour les enfants		501,84	25-07-25	V				P
2024-07504	Les Scouts - HB002 - Pionniers (ASBL) Rue Gustave Renier, 70/024 4300 Waremme	Souper avec les membres + photos		358,20	01-02-25	V				P
2024-07509	Ardennes Mountain Bike (ASBL) Rue Chauffheid, 16 4910 Theux	Epreuve de cyclocross		250,92	30-01-25	V				P

2024-07510	Les Amis de l'IPES de Huy (ASBL) Rue le Marais, 68 4530 Fize-Fontaine	Brocante		303,00	14-02-25	V				P
2024-07515	Les Amis de l'IPES de Hesbaye (ASBL) Rue de Huy, 123 4300 Waremme	Préparation de lacquemants		807,00	09-02-25	V				P
2024-07517	Amicale de l'IPESS de Micheroux (ASBL) Rue Paul d'Andrimont, 24 4630 Micheroux	Marché de Noël		93,00	13-03-25	V				P
2024-07521 2025-00456	Amicale des élèves de l'IPES de Herstal (ASBL) Rue du Grand Puits, 66 4040 Herstal	L'accueil des nouveaux agents, bal, un repas fromage et un bal Rhétos		1.246,80	21-08-25	V				P
2024-07526	Sport chez Nous (ASBL) Rue de la Westrée, 49 4360 Oreye	Stages sportifs pour enfants		3.477,60	20-11-25	V				P
2024-07626	Amicale de l'IPES de Seraing (AIPESS) (ASBL) Quai des Carmes, 43 4101 Jemeppe	Marche adeps + repas		418,20	18-01-25	V				P
2024-07802	Ardennes Mountain Bike (ASBL) Rue Chauffheid, 16 4910 Theux	Soirée de Noël		403,20	14-03-25	V				P
2024-07807	Sébastien Landauer - Productions associées Rue de l'Enseignement, 45 4020 Liège	Répétitions musicales		9.858,00	31-03-26	V				P
2024-07829	Alliance Flémalle Basket (ASBL) Thier Pierrot, 13 4400 Flémalle	Souper du club		448,20	15-02-25	V				P
2024-07830	Syndicat d'Initiative La Reid (ASBL) Rue Dessus Laqui, 3 4910 LA REID	Conférence horticole		153,00	13-02-25	V				P
2024-07836	Handball Club Verviers (ASBL) Rue des Coteaux, 3 4800 Verviers	Entrainements de handball		361,80	28-02-25	V				P
2024-07841	Comité de quartier de St Laurent (Association de fait) Rue Etienne Soubre, 37 4000 LIEGE	Marché de Noël		321,00	01-03-25	V				P

## SUBVENTIONS OCTROYÉES EN 2025 ET MENTION DE LEUR CONTRÔLE EFFECTUÉ EN 2025 (POUR RAPPORT D'ACTIVITÉS 2025)

N° GED	Bénéficiaire (forme juridique et siège social)	Finalité de la subvention : Activité/projet (à préciser) ou subvention de fonctionnement	Montant de la subvention en espèces	Valorisation de la subvention en nature (en Euros)	Date ultime de produc- tion des justificatifs	Subvention en nature  Attestation sur l'honneur reçue ? (si oui : <b>V</b> )	Subvention en espèces		Bénéfice (B) ou perte (P) constaté(e) sur l'exercice	Résultat du Contrôle (Positif ou Négatif)
							Activité/projet	Fonctionnement		
							Montant total des justificatifs de dépenses produits	Type de pièces reçues : comptes (C), bilan (B), fac- tures (F), extraits de compte (EC)		
2024-07821	A l'O (ASBL) Rue des Prés, 43 4300 Waremme	Spectacle de danse et une projection photos		279,00	17-07-25	V				P
2024-07840	Amicale de l'IPSS de Micheroux (ASBL) Rue Paul d'Andrimont, 24 4630 Micheroux	Gala de l'ASBL		93,00	19-06-25	V				P
2024-07852	Les Amis de l'Athénée (ASBL) Rue Boulboule, 12 4400 Flémalle	Une Brocante		288,00	14-06-25	V				P
2024-07854	Centre Culturel de Waremme - Passage 9 (ASBL) Place de l'Ecole Moyenne, 9 4300 Waremme	Spectacle scolaire pour la maternelle		93,00	21-05-25	V				P
2024-08049	Pallialiège PSPPL (ASBL) Rue Mont Saint Martin, 90 4000 Liège	Un symposium		258,00	13-06-25	V				P
2024-08051	IBEFE Huy-Waremme Rue Des Saules, 103 4500 Huy	Matinée de rencontre entre professionnels		183,00	17-02-25	V				P
2024-08055	Cool Huy (ASBL) Rue du Puits, 21 4500 Huy	Traversée de la Meuse + repas		388,20	17-05-25	V				P
2024-08059	Lion's Club de Huy (ASBL) Grand Place, 28 4500 Huy	Spectacle		273,00	27-04-25	V				P
2024-08063	Young Kiwanis Club Liège- Condroz Rue Rimièrè, 40 4120 Neupre	Un spectacle d'humour		318,00	19-04-25	V				P
2024-08064	Les Jeunes Entreprises (ASBL) Rue Docteur Elie Lambotte, 10 1030 Bruxelles	Yep Day		243,00	18-02-25	V				P

2024-08445	Esenca (Association de fait) ancien ASPH Rue de Liège, 52 4287 Lincet	Activités en faveur des personnes handicapés		1.398,00	27-02-26	en cours				en cours
2024-08450	Lions Club de Spa (ASBL) Place Achille Salée, 2 bte 3/1 4900 Spa	Tournoi d'éloquence du Lions Club de Spa à destination des élèves du 5 <sup>e</sup> et 6 <sup>e</sup> secondaire des écoles de la Province de Liège		372,00	21-05-25	V				P
2024-08457	Royale Troupe Ben-Rio (Association de fait) Rue du Moulin, 92 4432 ALLEUR	Spectacle pour promouvoir le wallon		1.398,00	16-02-25	V				P
2024-08462	JS/EP Herstal handball (Association de fait) Rue Hufnale, 82 4040 Herstal	3 repas		1.029,60	09-08-25	V				P
2024-08500	Alliance Flémalle Basket (ASBL) Thier Pierrot, 13 4400 Flémalle	Fête de Noël		361,80	14-03-25	V				P
2024-08555	CPAS de Liège Place Saint Jacques, 13 4000 Liège	Mise en œuvre d'ateliers d'insertion par le jeu vidéo pour les bénéficiaires du CPAS		3.405,00	19-01-26	V				P
2025-00187	Academy Tennis Padel Waremme (ASBL) Rue des Peupliers, 36E 4300 Oleye	Souper annuel		403,20	16-05-25	V				P
2025-00204	Royal Judo Waremme (Association de fait) Rue des Prés, 43 4300 Waremme	Entrainement de judo		1.334,64	31-03-26	V				P
2025-00211	IRBAB (ASBL) Molenstraat, 45 3300 Tienen	Conférence sur les techniques Betteraves Chicorées sous phytolices		198,00	07-05-25	V				P
2025-00248	Variety Orchestra (ASBL) Rue des Sapins, 62 4100 Seraing	Un concert et un repas		437,40	17-05-25	V				P
2025-00450	Fédération Wallonne des groupements de danses Populaires ASBL Quai Saint Léonard, 38/21 4000 Liège	Rencontre de groupes de danses folkloriques et traditionnelles		167,28	21-06-25	V				P
2025-00470	Les Amis de l'Athénée (ASBL) Grand Route, 317 4400 Flémalle	Bal rhétos		481,80	22-05-25	V				P

2025-00482	Les Unes Fois d'un Soir (ASBL) Latitude 50 Place de Grand- Marchin, 3 4570 Marchin	Festival des Arts de rue de Huy		446,40	19-07-25	V				P
2025-00528	Maison des Jeunes de la Reid (ASBL) Place du Marais, 1 4910 La Reid	Cours de Badminton		615,48	29-08-25	V				P
2025-00531	Association canicross Spa (Association de fait) Chemin du Congo, 38 4910 Desnie- Theux	Organisation d'une compétition de Canicross		585,48	14-06-25	V				P
2025-00638	Hockey Id Club Rocourt (ASBL) Avenue de la gare, 130 4460 Bierset	Ateliers et conférence sur le fair play		153,00	13-04-25	V				P
2025-00855	Amisil (ASBL) Quai Gloesener, 6 4020 Liege	Assemblée		268,20	30-04-25	V				P
2025-00861	Service social de la Batellerie et des Gens du Voyage (SBCV) (ASBL) Rue Bodegnée Village, 14 4537 Verlaine	Formation à l'utilisation du numérique dans les transactions bancaires		75,00	24-04-25	V				P
2025-00870	Sport et Santé (ASBL) Rue d'Argenteau, 19 4681 Oupeye	Course à pied 15 km Liège Métropole		59,10	12-07-25	V				P
2025-00914	Maison de la Laïcité de Waremme (ASBL) Rue des Prés, 96 4300 Waremme	Fête de la jeunesse Laïque		465,00	23-08-25	V				P
2025-00990	Ecole Communale de Bettincourt Rue Mulhoff, 70b 4300 Waremme	Spectacle scolaire		372,00	30-08-25	V				P
2025-00998	Ecole Communale de Berloz Rue des Ecoles, 7 4257 Berloz	Spectacle de maternelle		687,00	09-05-25	V				P
2025-01000	Les Amis de l'IPES de Hesbaye (ASBL) Rue de Huy, 123 4300 Waremme	Marche Adeps		403,20	10-05-25	V				P
2025-01084	FWA (ASBL) Chaussée de Namur, 47 5030 Gembloux	Conférence		93,00	19-05-25	V				P
2025-01313	Haut-Regard (ASBL) Rue de Huy, 103 4300 Waremme	Concert lancement de l'opération gaufres		243,00	23-05-25	V				P

2025-01529	Atelier Garance (Association de fait) Route de Namur, 125 4280 Moxhe	Exposition de peinture		279,00	20-09-25	V				P
2025-01882	L'Athénée Royal de Hannut Rue de Tirlemont, 22 4280 HANNUT	Exposition « Accro, moi non plus » (sensibilisation des élèves aux risques d'une addiction)		465,00	27-12-25	V				P
2025-02014	Compas Format (ASBL) Avenue du Centenaire, 311 4102 Ougrée	Activités sportives		189,12	01-10-25	V				P
2025-02016	Fédération des Jeunes Agriculteurs (ASBL) Chaussée de Louvain, 391 5004 Bouge	Examens des cours A et B		279,00	16-03-26	V				P
2025-02074	Académie de Waremme (ASBL) Rue Charles Lejeune, 4 4300 Waremme	Gala de danse		651,00	05-07-25	V				P
2025-02075	Mutualité Chrétienne de Liège Place du XX Août, 38 4000 Liège	Lancement et clôture de la session je cours pour ma forme		167,28	13-09-25	V				P
2025-02078	CECP (ASBL) Rue de la Mehaignoul, 4a 5081 LA BRUYERE	Journée de rencontre Aviq et enseigne- ment spécialisé		213,00	03-07-25	V				P
2025-02084	Les Amis de l'IPES de Hesbaye (ASBL) Rue de Huy, 123 4300 Waremme	Marché de printemps		223,20	19-06-25	V				P
2025-02096	La Vervi-Riz (ASBL) Rue de José, 56 4651 Battice	Intronisation des nouveaux membres et un repas		310,80	28-06-25	V				P
2025-02119	Promusport (ASBL) Rue Du Douaire, 40 6150 Anderlues	Séances d'initiation au Jogging (je cours pour ma forme)		248,04	31-03-26	en cours				en cours
2025-02121	Ligue Francophone de Recherche et d'Activités Subaquatiques (LIFRAS) (ASBL) Rue Jules Broeren, 36 1170 BRUXELLES	Examen théorique pour la ligue francophone d'activité subaquatique à destination des futurs moniteurs		93,00	13-06-25	V				P
2025-02128	Actions Locales pour Indépendants (ALPI) (ASBL) Quai Louva, 21 4102 OUGREE	Séance d'information sur les aides à la création d'entreprise à destination des demandeurs d'emplois		153,00	15-07-25	V				P
2025-02131	Coordination socioculturelle de Sainte Marguerite (ASBL) Rue Sainte Marguerite, 9 4000 Liège	Cours de français langue étrangère		10.728,00	28-09-25	V				P

2025-02143	Association Générale des Etudiants de la Reid (AGE) (Association de fait) Haut Marêt, 20 4910 La Reid	Bal		241,80	07-07-25	V				P
2025-02147	SportHamac (ASBL) Rue Jehoster, 76 4910 La Reid	Raid multisports		265,95	23-08-25	V				P
2025-02173	Ville de Huy Grand Place, 1 4500 Huy	Huy Night Run		88,65	05-09-25	V				P
2025-02176	La Particule (ASBL) Rue Ernest Malvoz, 30 4280 HANNUT	Réunion dans le cadre d'un projet européen visant à travailler les compétences digitales et la sécurité en ligne des enfants de 5 <sup>e</sup> et 6 <sup>e</sup> primaire		456,00	17-06-25	V				P
2025-02308	Association des Fédérations Francophones Sportives scolaires (AFFSS) Rue de Jemeppe, 110 4431 Loncin	Découverte athlétique pour l'enseignement fondamental		41,37	03-09-25	V				P
2025-02433	Ecole de Plongée sous-marine Architeutis de Grivegnée (ASBL) Rue Nicolas Spiroux, 55 4030 Grivegnee	Repas du club		403,20	04-07-25	V				P
2025-02446	Conseil Etudiants HEPL Quai des Carmes, 45 4101 Seraing	Projection de film		138,00	25-06-25	V				P
2025-02479	Avenir Formation (ASBL) Quai de Compiègne,4 4500 Huy	Soirée Karaké et souper		406,80	24-07-25	V				P
2025-02532	Ardennes Mountain Bike (ASBL) Rue Chauffheid, 16 4910 Theux	Ardennes Trophy		804,60	07-09-25	V				P
2025-02593	Equinoxe Jazz Dance (Association de fait) Rue Emile Vandervelde, 24 4520 Wanze	Cours de danse		3.203,22	24-09-26	V				P
2025-02708	Plateforme intersectorielle EO-AJ de Huy-Waremme Rue Saint Pierre, 15 5070 Vitruval	Conférence et atelier « journée sur la radicalisation des jeunes » (signaux, repères, prévention, collaboration des services et amélioration de l'articulation parquet-écoles-services)		93,00	20-08-25	V				P
2025-02742	Fédération de la Batellerie Wallonne (ASBL) Rue de la Digue, 97 4683 Oupeye	Réunions des organes d'administration du secteur de la Batellerie		150,00	19-09-25	V				P

2025-02746	Conseil Etudiants HEPL Quai des Carmes, 45 4101 Seraing	Conférence jobs étudiants		123,00	24-06-25	V				P
2025-02880	Equinoxe Jazz Dance (Association de fait) Rue Emile Vandervelde, 24 4520 Wanze	Spectacle de danse		837,00	27-12-25	V				P
2025-02952	World Skills Belgium (ASBL) Square Arthur Masson, 1/15 5000 Namur	Team Building - Préparation de l'équipe		228,00	11-07-25	V				P
2025-02959	Inner Wheel (Association de fait) Rue de la Burdinale, 7 4210 Burdinne	Concert		93,00	16-01-26	V				P
2025-02983	Croix Rouge Rue du Fond du Maréchal, 8 5020 Suarlée	Collecte de sang		93,00	15-07-25	V				P
2025-03108	Association des Professionnels RH » (ADP Liège) (ASBL) Rue de la Chapelle, 16 4300 Waremme	Conférence		93,00	13-08-25	V				P
2025-03120	Les Ardentes (SA) Boulevard de la Sauvenière, 118 4000 Liège	Parking au profit des équipes du festival Les Ardentes		595,20	09-10-25	V				P
2025-03124	Berger Club Vallée de la Hoëgne (ASBL) Rue de Hèvremont, 28 4801 Stembert	Rallye-jeu de nuit canin		150,00	13-02-26	V				P
2025-03233	FEDASIL Rue François Lefebvre, 215 4000 Liège	Réunion pédagogique		93,00	20-08-25	V				P
2025-03473	Ville de Seraing Place Communale, 8 4100 Seraing	Back-stage du Cube Viva For Life		8.193,00	28-03-26	en cours				en cours
2025-03543	Café Racer de Liège (Association de fait) Avenue De Sur Cortil, 100 4130 Esneux	Distinguished Gentleman's Ride de Liège – rassemblement caritatif de motos vintage		93,00	16-08-25	V				P
2025-03681	Le Jardin de la Danse (Association de fait) Sentier de l'Ecole, 16 4480 Engis	Spectacle de danse		781,20	19-07-25	V				P
2025-03890	Les Amis de l'Athénée (ASBL) Grand Route, 317 4400 Flémalle	Bal rhétos de fin d'année		241,80	29-08-25	V				P

2025-03893	Les Amis de l'IPES de Hesbaye (ASBL) Rue de Huy, 123 4300 Waremme	Pièce de théâtre		93,00	14-08-25	V				P
2025-04080	Comité de quartier de St Laurent (Association de fait) Rue Etienne Soubre, 37 4000 LIEGE	Marché de Noël		433,50	07-03-26	V				P
2025-04198	Les Scouts (ASBL) Rue Désiré Streel, 8 4280 Hannut	Rassemblement des animateurs de la région Hesbaye		93,00	01-08-25	V				P
2025-04474	Sport consulting éducation & médias (SCEM) (ASBL) Rue d'Argenteau, 19 4681 Oupeye	Trail		88,65	26-09-25	V				P
2025-04502	Hannut Tourisme Promotion (ASBL) Rue De Landen, 23 4280 Hannut	Marché artisanal		37,20	04-10-25	V				P
2025-04554	2ème Bataillon de Commandos Rue Joseph Durieux, 80 5020 Flawinne	Entrainement chien de détection et maître chien		93,00	04-09-25	V				P
2025-04563	Les Amis de l'IPES de Hesbaye (ASBL) Rue de Huy, 123 4300 Waremme	Bal rhétos		241,80	26-09-25	V				P
2025-04650	Les Amis de l'IPES de Hesbaye (ASBL) Rue de Huy, 123 4300 Waremme	Jogging pour récolter des fonds		29,55	27-09-25	V				P
2025-04672	Les Amis de l'IPES de Verviers (ASBL) Rue Peltzer de Clermont, 104 4800 Verviers	Repas de fin d'année		223,20	01-10-25	V				P
2025-04791	RBC Alleur (ASBL) Allée de la Picherotte, 5 4053 Embourg	Pratique du basket		11,82	25-11-25	V				P
2025-04878	Pyramide Hannut Bis (Association de fait) Rue Stanislas Fleussu, 28 4300 Waremme	Réunions hebdomadaires		2.865,00	18-03-26	V				P
2025-04967	Collège Sainte Croix et Notre Dame de Hannut Rue De Crehen, 1 4280 Hannut	Proclamation des résultats des rhétoriciens		37,20	29-09-25	V				P

2025-05102	Sports et Saveurs Junior (ASBL) Clos de Rossart, 14 4400 Flémalle	Stages enfants		750,00	22-01-26	V				P
2025-05109	Maison des Jeunes de Banneux (ASBL) Rue de Banneux, 10 4141 Banneux	Atelier de mini foot		506,85	24-09-26	V				P
2025-05110	La Reid Devil Futsal (ASBL) Rue Leys, 27 4920 Remouchamps	Championnat de football en salle pour une équipe de minimes		435,48	29-08-26	V				P
2025-05256	Alliance Flémalle Basket (ASBL) Thier Pierrot, 13 4400 Flémalle	Cours collectifs de basket		3.555,00	29-08-26	en cours				en cours
2025-05259	Aéroteam (Association de fait) Rue Basse Marquet, 40 4470 Saint Georges	Cours collectifs de zumba turbo kick et abdos fessiers		900,00	27-09-26	en cours				en cours
2025-05288	2 Progress (ASBL) Rue des Peupliers, 43 4254 Ligny	1er repas de l'asbl		223,20	05-12-25	V				P
2025-05311	Centre Culturel de Waremmme - Passage 9 (ASBL) Place de l'Ecole Moyenne, 9 4300 Waremmme	Spectacle scolaire		228,00	15-12-25	V				P
2025-05357	Team cycliste de Hesbaye (ASBL) Rue du Centre, 6 4257 Berloz	Après-midi récréative et souper + remise de prix		302,40	23-01-26	V				P
2025-05461	Jemeppe Modelisme (Association de fait) Rue Rousseau, 1 4101 Jemeppe	Exposition Internationale de maquettisme		186,00	02-08-26	V				P
2025-05466	Variety Orchestra (ASBL) Rue des Sapins, 62 4100 Seraing	Un concert et un repas		586,20	10-01-26	V				P
2025-05805	Actions Locales pour Indépendants (ALPI) (ASBL) Quai Louva, 21 4102 OUGREE	Séance d'information sur les formules de financement disponible à destination des demandeurs d'emplois créateurs d'entreprises		153,00	13-01-26	V				P
2025-05870	Comité de Propagande de l'EP de Herstal (ASBL) Rue de l'Ecole Technique, 34 4040 Herstal	Soirée ndu personnel + repas		2.079,60	24-09-26	V				P
2025-05893	Mutualité Chrétienne de Liège Place du XX Août, 38 4000 Liège	Lancement et clôture de la session je cours pour ma forme		165,00	14-03-26	en cours				en cours

2025-05916	Les Amis de l'IPES de Hesbaye (ASBL) Rue de Huy, 123 4300 Waremme	Préparation de lacquements au profit de l'école		1.029,60	10-01-26	V				P
2025-05948	Les Wanzekirifous (ASBL) Chaussée de Waremme, 77 4500 Huy	Répétitions théâtrales		2.964,60	27-09-26	en cours				en cours
2025-05957	La Salamandre (ASBL) Rue Maurice Bawin, 32 4520 Antheit	Cours de gym et disciplines diverses		9.750,00	03-10-26	en cours				en cours
2025-05992	Soroptimsit Club de Hesbaye (ASBL) Rue de Mouhin, 51 4300 Waremme	spectacle et souper pour récolter des fonds		210,00	02-01-26	V				P
2025-05997	Groupement des Infirmières pédiatriques de la Province de Liège GIPPL (Association de fait) Rue Saint Hodelin, 15 4877 Olne	Conférence pédiatrique		183,00	07-01-26	V				P
2025-06002	Erasmus Student Network Haute Ecole de la Province de Liège (Association de fait) Grand Place, 33 4800 Ensival	Bingo		93,00	09-12-25	V				p
2025-06822	Les Scouts (ASBL) Rue de Dublin, 21 1050 Bruxelles	Formation des bénévoles		93,00	11-12-25	V				P
2025-06823	Police de Liège – Peloton Anti-banditisme Rue Natalis, 60-64 4020 Liège	Entrainement policier		186,00	18-01-26	V				P
2025-06844	Amicale de l'IPES de Micheroux (ASBL) Rue Paul d'Andrimont, 24 4630 Micheroux	Souper de l'ASBL		418,20	08-01-26	V				P
2025-06854	Ecole Notre Dame de Hannut Rue Zénobe Gramme, 50 4280 Hannut	Faire la classe aux élèves de maternelle		186,00	05-02-26	V				P
2025-06907	Tribunal de Première Instance de Liège SPF Justice Rue de Bruxelles, 2 4000 Liège	Expertise judiciaire		93,00	08-01-26	V				P
2025-06932	CPAS de Liège Place Saint Jacques, 13 4000 Liège	Conférence		198,00	14-01-26	V				P

2025-06952	Les Amis de l'IPES de Hesbaye (ASBL) Rue de Huy, 123 4300 Waremme	Guinguette		346,80	14-01-26	V				P
2025-06985	Amicale de l'IPES de Seraing (AIPESS) (ASBL) Quai des Carmes, 43 4101 Jemeppe	Marche adeps + repas		410,70	17-01-26	V				P
2025-06987	Ville de Herstal - Service Jeunesse Place Jean Jaures, 45 4040 Herstal	Journée Place aux enfants		258,00	16-01-26	V				P
2025-06988	Association des Fédérations Francophones Sportives scolaires (AFFSS) Rue de Jemeppe, 110 4431 Loncin	Découverte athlétique pour l'enseignement fondamental		47,28	15-01-26	V				P
2025-07081	Amicale des élèves de l'IPES de Herstal (ASBL) Rue du Grand Puits, 66 4040 Herstal	L'accueil des nouveaux agents, un repas et un bal Rhétos		1.048,20	30-09-26	V				P
2025-07085	Les Amis de l'IPES de Huy (ASBL) Rue le Marais, 68 4530 Fize-Fontaine	Brocante		303,00	20-02-26	en cours				en cours
2025-07095	Royale Troupe Ben-Rio (Association de fait) Rue du Moulin, 92 4432 Alleur	Spectacle pour promouvoir le wallon		2.058,00	22-02-26	en cours				en cours
2025-07181	Communauté des Entraîneurs Francophones de Football (CEFF) (ASBL) Place du Parc, 87/13 4020 Liège	Conférence à l'intention des entraîneurs diplômés UEFA PRO et UEFA B		115,80	08-02-26	V				P
2025-07183	Association Générale des Etudiants de la Reid (AGE) (Association de fait) Haut Marêt, 20 4910 La Reid	Soirée à destination des étudiants du bachelier de La Reid		241,80	04-02-26	V				P
2025-07234	Erasmus Student Network Haute Ecole de la Province de Liège (Association de fait) Grand Place, 33 4800 Ensival	Activités ludiques pour les étudiants Erasmus		153,00	21-01-26	V				P
2025-07251	Tennis Wallonie Bruxelles (ASBL) Rue Vesale, 26 4100 Seraing	Remise de prix et une réception		288,00	27-02-26	en cours				en cours

2025-07268	Ardennes Mountain Bike (ASBL) Rue Chauheid, 16 4910 Theux	Soirée de Saint Nicolas		347,40	13-03-26	en cours				en cours
2025-07306	Kiwanis Club de Huy (Association de fait) Rue Haute, 12 4577 Modave	Spectacle de Pierre THEUNIS pour récolter des fonds		130,80	07-03-26	en cours				en cours
2025-07487	Sébastien Landauer - Productions associées Rue de l'Enseignement, 45 4020 Liège	Répétitions musicales		9.858,00	31-03-27	en cours				en cours
2025-07563	Erasmus Student Network Haute Ecole de la Province de Liège (Association de fait) Grand Place, 33 4800 Ensival	Réunion des membres		153,00	13-01-26	V				P
2025-07580	La Défense – Ecole du Génie - Amay Route Militaire, 1 4540 Amay	Formation - exercices de recherches		93,00	01-02-26	V				P
2025-07596	Madame Christiane DEWAELSCHÉ Rue Auguste Buisseret, 58 4000 Liège	Conférence sur la pratique sportive		123,00	04-05-26	V				P
2025-07605	Les Amis du Lycée Jean Boets (ASBL) Rue Hullos, 52 4000 Liège	Souper des anciens		313,20	19-02-26	en cours				en cours
2025-07627	La CILE Rue du Canal de l'Ourthe, 8 4031 Angleur	Organisation épreuve écrite + procédure de recrutement		183,00	06-02-26	V				P
2025-07629	Les p'tits ACE (ASBL) Rue Rimièrè, 73 4120 Rotheux - Rimièrè	Séances de psychomotricité de tennis		209,10	20-03-26	en cours				en cours
2025-07845	Amicale de l'IPES de Seraing (AIPES) (ASBL) Quai des Carmes, 43 4101 Jemeppe	Marche adeps + repas		418,20	06-06-26	V				P
2025-07865	Fédération des Jeunes Agriculteurs (ASBL) Chaussée de Louvain, 391 5004 Bouge	Examens des cours A et B		276,00	15-03-27	en cours				en cours
2025-07881	Mouvements Sans Titre (ASBL) Rue des Genêts, 55 4000 Liège	Exposition		1.023,00	21-03-26	en cours				en cours
2025-07883	A.M.O la particule (ASBL) Rue Ernest Malvoz, 30 4280 Hannut	Formation à destination des écoles primaire et secondaire		351,60	19-02-26	en cours				en cours

## PATRIMOINE IMMOBILIER DE LA PROVINCE DE LIEGE SITUATION AU 31/12/2025

### QUELQUES DÉFINITIONS

**Patrimoine immobilier** : ensemble de biens immobiliers appartenant à la Province de Liège ou mis à sa disposition par le biais d'un bail emphytéotique

**Propriétés bâties** : terrains avec immeuble - la surface renseignée est la surface du terrain sur lequel l'immeuble est bâti

**Propriétés non bâties** : terrains sans immeuble, indépendants des propriétés bâties

**Valeur à neuf** (pour les propriétés bâties) : prix en euros d'un bien considéré comme étant nouveau (valeur de reconstruction)

**Valeur vénale** (pour les propriétés non bâties) : valeur qui pourrait être obtenue en cas de vente au prix du marché, en fonction de la situation du bien

Tous les prix sont actualisés à l'aide de l'indice ABEX

## PATRIMOINE IMMOBILIER DE LA PROVINCE DE LIEGE

### I. SERVICES GENERAUX

#### A. PROPRIETES BATIES

N°	COMMUNE	Localité	Adresse	Affectation	Occupants	Contenance cadastrale (m²)	Valeur à neuf 2025
1	EUPEN	Eupen	Bergstrasse 16	Bureaux	Antenne d'information	139	530.193,86
2	HANNUT	Hannut	Rue Zénobe Gramme 50	Immeuble mixte	Maison Provinciale du Canton de Hannut	15.119	3.073.001,92
3	HERSTAL	Herstal	Parc Industriel des Hauts-Sarts 4ème avenue 136	Atelier	Centre du traitement du linge	7.943	5.426.319,96
4	LIEGE	Liège	Rue Fond Saint-Servais 12	Bureaux	- Cabinet de Député provincial - Département des Relations Internationales et Institutionnelles - Département des Relations avec les Territoires, Villes et Communes - Fonds Européens - Sanctions administratives	1.128	4.512.590,27
5	LIEGE	Liège	Rue Fond Saint-Servais 14	Copropriété "Opéra" Bureaux	- Cabinet de Député provincial - Direction générale transversale - Direction financière provinciale	325	1.363.295,18
			Rue Georges Clémenceau 15			1.433	25.406.603,61
6	LIEGE	Liège	Boulevard de la Sauvenière 77	Copropriété "Saint-jean" Actuellement sans affectation provinciale Précéemment bureaux	Bâtiment vide En cours de réaffectation	215	3.335.977,30
7	LIEGE	Liège	Place République Française 1	Copropriété "Charlemagne" Bureaux	- Département de la Communication - Service provincial de Contrôle médical - ASBL Service Social des Agents de la Province de Liège (SSAPL) - ASBL Fédération du Tourisme - ASBL Centre d'études et de documentations sociales (CEDS) - ASBL Centre liégeois de la Promotion de la Santé	768	14.942.726,74
8	LIEGE	Liège	Rue des Augustins 43	Bureaux	Cabinet de Député provincial	315	1.184.838,92
9	LIEGE	Liège	Quai Godefroid Kurth 100	Entrepôt	Affaires générales	5.472	9.811.733,23
10	SERAING	Seraing	Rue du Commerce 21	Bureaux	Cabinet de Député provincial	515	648.380,76
<b>Total bâti</b>						33.372	70.235.661,75

<b>B. PROPRIETES NON BATIES</b>							
N°	COMMUNE	Localité	Adresse	Affectation	Service provincial responsable / Occupants	Contenance cadastrale (m²)	Valeur vénale 2025
11	HANNUT	Hannut	Rue de Landen	Terrain acheté en 2021, en indivision avec la Ville de Hannut à concurrence de 1.000.000 € sur un prix total de 3.074.940 €, en vue d'une cession ultérieure en vue de constituer une subvention en nature	Département des Relations avec les Territoires, Villes et Communes	27.954	1.203.872,43
<b>Total non bâti</b>						27.954	1.203.872,43
<b>TOTAL SERVICES GENERAUX</b>						<b>61.326</b>	<b>71.439.534,19</b>

**PATRIMOINE IMMOBILIER DE LA PROVINCE DE LIEGE**

**II. CULTURE**

<b>A. PROPRIETES BATIES</b>							
N°	COMMUNE	Localité	Adresse	Affectation	Occupants	Contenance cadastrale (m²)	Valeur à neuf 2025
1	ANS	Ans	Rue d'Othée 121	Entrepôt Bureaux	- Archives provinciales - Archives multimédia du Musée de la Vie Wallonne	20.133	5.322.717,69
2	LIEGE	Liège	Place des Arts 1	B3	Département de la Culture: - Centre de Ressources - Pépinière d'entreprises - Exploratoire des Possibles	8.500	40.224.651,83
3	LIEGE	Liège	Rue des Croisiers 15	Copropriété «Kennedy» et passerelle Actuellement sans affectation Précédemment bibliothèque et bureaux Perspective de rationalisation immobilière	- CEC - Occupations externes ponctuelles	3.465	28.965.381,29
			Place des Carmes 8	Copropriété «Chiroux-Croisiers» Actuellement sans affectation Précédemment bureaux Perspective de rationalisation immobilière	Occupation partielle par la Ville de Liège, en vertu d'une emphytéose	1.263	16.227.293,11
			Rue du Mery	Copropriété Emplacements dans un parking souterrain	Département de la Culture		0,00
4	LIEGE	Liège	Rue Surlet 56-58	Immeuble mixte Musée Tchanchès	ASBL République Libre d'Outremeuse	250	976.664,00
5	LIEGE	Liège	Cour des Mineurs	Musée	Musée de la Vie Wallonne	2.452	22.906.350,92
6	LIEGE	Liège	Quai Godefroid Kurth 100	Entrepôt	Département de la Culture	2.358	9.811.733,22
<b>Total bâti</b>						38.421	124.434.792,06
<b>TOTAL CULTURE</b>						38.421	124.434.792,06

## PATRIMOINE IMMOBILIER DE LA PROVINCE DE LIEGE

### III. SPORTS

#### A. PROPRIETES BATIES

N°	COMMUNE	Localité	Adresse	Affectation	Occupants	Contenance cadastrale (m²)	Valeur à neuf 2025
1	ANS	Alleur	Route Militaire	Infrastructures sportives (piste cycliste)	Province Cyclos Arena	20.243	12.007.303,45
2	BLEGNY	Blegny	Belle Fleur 3	Infrastructures sportives Terrains de football Centre d'hébergement	Service des Sports de la Province de Liège	39.432	7.853.606,03
3	BLEGNY	Blegny	Rue Lambert Marlet 13	Infrastructures sportives (tennis de table)	ASBL Moi aussi, je joue au Ping	4.601	3.926.803,01
4	HUY	Huy	Plaine de la Sarte 22	Infrastructures sportives (tennis)	Province Raquettes Arena	23.372	12.007.303,45
5	LIEGE	Liège	Rue des Prémontrés 12	Bureaux	Service des Sports de la Province de Liège	2.959	7.571.572,26
6	LIEGE	Liège	Boulevard Léon Philippet 83	Infrastructures sportives (athlétisme et rugby)	Province Naimette Arena	84.621	10.471.474,70
7	WAREMME	Waremme	Chaussée Romaine 67	Infrastructures sportives (sports de ballons)	Province Ballons Arena	803	7.333.850,56
<b>Total bâti</b>						176.031	61.171.913,45
<b>TOTAL SPORTS</b>						<b>176.031</b>	<b>61.171.913,45</b>

## PATRIMOINE IMMOBILIER DE LA PROVINCE DE LIEGE

### IV. TOURISME

#### A. PROPRIETES BATIES

N°	COMMUNE	Localité	Adresse	Affectation	Occupants	Contenance cadastrale (m²)	Valeur à neuf 2025
1	AMAY	Jehay	Rue du Parc 1	Château et dépendances	ASBL Association pour le Gestion du Château de Jehay	216.270	28.885.538,75
2	FERRIERES	Vieuxville	Route de Saint Cergue 1	Gîte de la Lembrée Local d'animation	ASBL Domaines Touristiques du Vallon de la Lembrée	3.351	1.999.382,28
3	SOUMAGNE	Ayeneux	Rue de la Bouverie 1	Ferme de la Bouverie Local d'alimentation, bureaux et musée	Domaine provincial de Wégimont	7.451	5.944.109,39
			Route de Palogne 8	Maison		1.303	394.126,95
			Route de Liège 2-3-4	Hébergement de tourisme social Ensemble de 3 maisons		2.090	1.366.358,56
			Chaussée de Wégimont 76	Centre de loisirs culturels, sportifs et touristiques		206.988	28.403.406,47
4	WAIMES	Botrange	Route de Botrange 131	Parc Naturel Hautes Fagnes-Eifel Infrastructures touristiques Parking	ASBL Centre Nature de Botrange – Maison du Parc naturel Hautes Fagnes-Eifel	15.731	6.531.713,24
<b>Total bâti</b>						453.184	73.524.635,63

#### B. PROPRIETES NON BATIES

N°	COMMUNE	Localité	Adresse	Affectation	Service provincial responsable / Occupants	Contenance cadastrale (m²)	Valeur vénale 2025
5	DURBUY	Petit Han	Route de Durbuy	Terrain (embarcadere à kayaks)	ASBL Domaines Touistiques du Vallon de la Lembrée	250	641,67
6	FERRIERES	Vieuxville	Route de Palogne	Ruines du château-fort de Logne Terrain Bois	ASBL Domaines Touistiques du Vallon de la Lembrée	52.272	138.503,97
7	SOUMAGNE	Ayeneux	Chaussée de Wégimont 76	Terrain à destination de parking	Domaine provincial de Wégimont	34.004	909.709,37
<b>Total non bâti</b>						86.526	1.048.855,01
<b>TOTAL TOURISME</b>						<b>539.710</b>	<b>74.573.490,64</b>

**PATRIMOINE IMMOBILIER DE LA PROVINCE DE LIEGE**

**V. SANTE - SOCIAL**

**A. PROPRIETES BATIES**

N°	COMMUNE	Localité	Adresse	Affectation	Occupants	Contenance cadastrale (m²)	Valeur à neuf 2025
1	GRACE-HOLLOGNE	Grâce-Hollogne	Route de Wallonie 26	Bureaux	Direction générale de la Santé, des Affaires Sociales, de l'Agriculture et de la Ruralité	7.300	1.777.122,17
2	GRACE-HOLLOGNE	Grâce-Hollogne	Route de Wallonie 28	Bureaux	Service Provincial Itinérant de Médecine Préventive	16.031	4.807.447,03
3	LIEGE	Liège	Quai du Barbou 4	Bureaux	Institut Malvoz et services médicaux provinciaux	4.022	23.846.124,85
4	LIEGE	Liège	Rue Saint-Laurent 79	Bureaux	Département de la Santé et des Affaires sociales	27.938	87.039.565,72
<b>Total bâti</b>						55.291	117.470.259,77
<b>TOTAL SANTE - SOCIAL</b>						<b>55.291</b>	<b>117.470.259,77</b>

**PATRIMOINE IMMOBILIER DE LA PROVINCE DE LIEGE**

**VI. AGRICULTURE**

**A. PROPRIETES BATIES**

N°	COMMUNE	Localité	Adresse	Affectation	Occupants	Contenance cadastrale (m²)	Valeur à neuf 2025
1	CRISNEE	Crisnée	Rue Jean Stassart 21A	Immeuble mixte en cours d'aménagement	Centre provincial de Formation en Agriculture et Ruralité	23.614	12.172.708,06
			Rue Jean Stassart 23	Conciergerie		1.000	257.198,69
2	TINLOT	Abée-Scry	Rue de Dinant 119A	Laboratoires	Station provinciale d'Analyses Agricoles	6.895	4.618.742,30
3	WISE	Argenteau	Rue de Saint Remy 5	Espace Argenteau	En cours de réaffectation	26.709	2.371.688,94
<b>Total bâti</b>						58.218	19.420.338
<b>TOTAL AGRICULTURE</b>						<b>58.218</b>	<b>19.420.338</b>

**PATRIMOINE IMMOBILIER DE LA PROVINCE DE LIEGE**

**VII. ENSEIGNEMENT**

**A. PROPRIETES BATIES**

N°	COMMUNE	Localité	Adresse	Affectation	Occupants	Contenance cadastrale (m²)	Valeur à neuf 2025	
1	FLEMALLE	Flémalle	Grand-Route 317	Bâtiment scolaire	- Athénée provincial Guy Lang - Centre d'impression (- PMS)	15.575	32.355.980,90	
2	HERSTAL	Herstal	Rue de l'Ecole Technique 34	Bâtiment scolaire	- Ecole Polytechnique de Herstal - Institut Provincial d'Enseignement Secondaire de Herstal - Institut Provincial d'Enseignement et de Formation pour Adultes de Herstal (- PMS de Herstal)	14.120	84.501.905,60	
			Rue du Grand Puits 66	Préau et local de garde	Institut Provincial d'Enseignement Secondaire de Herstal			
			Rue de l'Ecole Technique 15	Conciergerie	Ecole Polytechnique de Herstal	79		
			Rue du Chéra 2	Annexe Delrez	Institut Provincial d'Enseignement Secondaire de Herstal	2.202		6.775.948,95
			Rue du Grand Puits 36	Annexe Martin	Institut Provincial d'Enseignement Secondaire de Herstal	450		902.220,97
3	HERSTAL	Herstal	Rue du Grand Puits 49	Château Rouge: Pavillons préfabriqués Hall de Sports	- Institut Provincial d'Enseignement Secondaire de Herstal - Ecole Polytechnique de Herstal (- PMS de Magnée)	4.072	3.667.505,67	
4	HERSTAL	Herstal	Place Coronmeuse 21	Internat Conciergerie	- Internat Polyvalent Mixte de Herstal (- PMS)	2.292	11.631.837,79	
5	HUY	Huy	Rue Saint Pierre 48-50	Bâtiment scolaire	- Ecole Polytechnique de Huy - Centre d'Education et de Formation en Alternance (- PMS 1 de Huy - PMS 2 de Huy - PSE de Huy)	13.911	460.232,18	
			Rue Saint Pierre 52	Conciergerie	Ecole Polytechnique de Huy	330	703.670,75	
			Rue Baudouin Pierre 2-4	Bâtiment scolaire: Hall de maçonneire Section automobile	Ecole Polytechnique de Huy	2.345	4.312.729,72	
6	HUY	Huy	Quai de Compiègne 4	Bâtiment scolaire	- Institut Provincial d'Enseignement et de Formation pour Adultes de Huy- Waremme - Centre d'Education et de Formation en Alternance	14.168	30.627.252,98	

7	HUY	Huy	Avenue Delchambre 6	Bâtiment scolaire	-Institut Provincial d'Enseignement Secondaire de Huy - Institut Provincial d'Enseignement Secondaire Paramédical - Haute Ecole de la Province de Liège - Département Sciences de la santé	7.628	34.340.493,20
8	LIEGE	Liège	Boulevard d'Avroy 56/61	Copropriété "Savigny" Bâtiment scolaire (plateau Beckers - Site Avroy)	Haute Ecole de la Province de Liège - Département Sciences sociales et communication	823	1.365.983,92
9	LIEGE	Liège	Rue Beeckman 19	Bâtiment scolaire Conciergerie	Haute Ecole de la Province de Liège - Département Sciences psychologiques et de l'éducation	1.287	8.068.640,51
			Rue Darchis 33	Bâtiment scolaire		390	2.698.600,77
10	LIEGE	Liège	Rue Hullos 50-52	Bâtiment scolaire	Lycée Technique provincial Jean Boets	6.507	21.698.139,94
			Rue Hullos 54	Projet d'extension		475	198.310,63
			Rue Fontaine Rolland 53	Conciergerie		422	249.418,52
			Rue Général Bertrand 68	Bâtiment scolaire		130	924.541,09
			Rue Fontaine Rolland 57 (à 65)	Crèche Terrain attenant	Crèche "Les Pacolets"	2.705	4.411.255,47
11	LIEGE	Liège	Quai du Barbou 2	Bâtiment scolaire Internat	- Haute de la Province de Liège - Département Sciences de la santé - Haute de la Province de Liège - Département Sciences de la motricité - Institut Provincial de l'Enseignement Secondaire Paramédical - Internat des Instituts provinciaux d'Enseignement Supérieur de Liège	7.900	23.864.162,45
12	LIEGE	Liège	Quai Godefroid Kurth 100	Bâtiment scolaire	- Haute de la Province de Liège - Département Sciences de la santé - Haute de la Province de Liège - Département Sciences de la motricité - Institut Provincial d'Enseignement et de Formation pour Adultes de Liège	5.490	19.623.466,45
13	LIEGE	Liège	Quai Gloesener 6	Bâtiment scolaire Conciergerie	- Haute Ecole de la Province de Liège - Département Sciences et techniques - Haute de la Province de Liège - Département Sciences de la motricité	6.716	53.746.453,71
14	SERAING	Jemeppe- sur-Meuse	Quai des Carmes 43	Bâtiment scolaire Internat	- Institut Provincial d'Enseignement Secondaire de Seraing - Institut Provincial d'Enseignement et de Formation pour Adultes - Orientation générale et économique - Internat polyvalent mixte de Jemeppe	11.362	32.550.428,79

15	SERAING	Jemeppe-sur-Meuse	Avenue Montesquieu 35	Conciergerie	Haute Ecole de la Province de Liège	233	387.224,89
16	SERAING	Jemeppe-sur-Meuse	Avenue Montesquieu 6	Campus Jemeppe: Bâtiment scolaire Hall des sports - Campus 2000	- Haute Ecole de la Province de Liège - Département Sciences psychologiques et de l'éducation - Haute Ecole de la Province de Liège - Département Sciences sociales et communication	22.484	47.094.489,39
17	SERAING	Jemeppe-sur-Meuse	Quai des Carmes 47-49	Bâtiment mixte	- Maison Eramus - Présidence de la Haute Ecole de la Province de Liège	2.100	13.847.235,88
18	SERAING	Jemeppe-sur-Meuse	Rue Haut-Vinâve 16-18	Immeuble de kots	Kots à destination sociale	550	1.692.363,42
19	SERAING	Ougrée	Avenue du Centenaire 240	Bâtiment scolaire	Institut Provincial d'Enseignement Secondaire de Seraing	9.374	8.506.741,35
20	SERAING	Seraing	Rue Colard Trouillet 48	Bâtiment scolaire	- Ecole Polytechnique -Institut Provincial d'Enseignement et de Formation pour Adultes de Seraing	15.284	66.669.604,40
			Rue de la Province 33	Conciergerie	Ecole Polytechnique de Seraing	275	34.672,10
			Rue Peetermans 80	Parc des Marêts Annexes bâtiment scolaire	Ecole Polytechnique de Seraing	19.915	14.479.119,44
			Rue Peetermans 65	Hall de maçonnerie	Ecole Polytechnique de Seraing		5.969.207,82
			Rue Peetermans 67	Conciergerie	Ecole Polytechnique de Seraing		262.931,90
21	SERAING	Seraing	Rue du Commerce 14	Immeuble mixte	- Internat polyvalent de Seraing - Direction générale de l'Enseignement et de la Formation	2.510	16.034.526,44
22	SERAING	Seraing	Rue de la Province 27	Actuellement sans affectation provin- ciale Précédemment logement de fonction	Bâtiment vide En cours de réaffectation	395	421.475,77
23	SERAING	Seraing	Rue de la Loi 1	Bâtiment scolaire	Haute Ecole de la Province de Liège - Département Sciences et techniques	1.465	4.627.427,95
24	SERAING	Seraing	Rue Jean de Seraing 55-57	Bâtiment scolaire	Institut Provincial d'Enseignement et de Formation pour Adultes - Orientation technique	45.000	4.816.723,06
25	SERAING	Seraing	Rue Peetermans 55	Bâtiment scolaire	Ecole Gardienne Communale	296	596.071,98
26	SOUMAGNE	Micheroux	Rue Paul d'Andrimont 24	Bâtiment scolaire Parking bus scolaire Hall de sport	Institut Provincial d'Enseignement Secondaire Spécialisé de Micheroux	16.705	9.758.530,36

27	THEUX	La Reid	Route du Canada 157	Bâtiment scolaire Internat Conciergerie Maison de Direction	- Haute Ecole de la Province de Liège - Catégorie Agronomique - Institut Provincial d'Enseignement Agronomique de La Reid - Internat de l'Institut Provincial d'Enseignement Agronomique (- PSE)	13.853	49.739.504,84
				Terrains de foot avec vestiaires et cafétéria		31.211	712.026,31
28	THEUX	La Reid	Route de Hautregard 371	Internat (Haut Marêt)	- Haute Ecole de la Province de Liège - Catégorie Agronomique - Internat de l'Institut Provincial Agronomique de La Reid	53.659	6.980.103,37
29	THEUX	Jévoumont	La Haye 9	Ferme didactique	Institut Provincial d'Enseignement Agronomique de La Reid	6.614	4.166.569,44
30	VERVIERS	Verviers	Rue aux Laines 69	Bâtiment scolaire Internat Conciergerie	- Ecole Polytechnique de Verviers - Institut Provincial d'Enseignement et de Formation pour Adultes de Verviers - Orientation technologique - Centre d'Education et de Formation en Alternance - Haute Ecole de la Province de Liège - Département Sciences et techniques - Internat de Verviers (- PSE 2 de Verviers)	25.401	55.217.396,43
31	VERVIERS	Verviers	Rue de Mangombroux 153	Bâtiment scolaire	Ecole Polytechnique de Verviers	4.246	10.891.996,88
32	VERVIERS	Verviers	Rue aux Laines 21	Campus Verviers: Bâtiment scolaire Conciergerie Internat	- Institut Provincial d'Enseignement Secondaire Paramédical - Centre d'Education et de Formation en Alternance - Haute Ecole de la Province de Liège - Département Sciences de la sante - Internat de Verviers (- PMS 1 et 2 - PSE 1 et 2)	5.055	13.708.182,68
33	VERVIERS	Verviers	Rue aux Laines 23	IPEPS	Institut Provincial d'Enseignement et de Formation pour Adultes de Verviers - Orientation commerciale	3.723	4.676.820,76
34	VERVIERS	Verviers	Rue Peltzer de Clermont 104	Bâtiment scolaire Conciergerie	Institut Provincial d'Enseignement Secondaire de Verviers	19.240	39.031.210,14
35	WAREMME	Waremmes	Rue de Huy 123	Bâtiment scolaire Internat Conciergerie Maison de Direction	- Institut Provincial d'Enseignement Secondaire de Hesbaye - Institut Provincial d'Enseignement et de Formation pour Adultes de Huy- Waremmes - Internat mixte de Hesbaye - Services agricoles	7.444	49.924.184,48

36	WAREMME	Waremme	Rue de Sélys 35	Bâtiment scolaire	Institut Provincial d'Enseignement Secondaire de Hesbaye	17.802	15.389.714,46
			Rue de Sélys 33	Bureaux	(- PMS - PSE)	199	
<b>Total bâti</b>						446.412	825.315.236,91

<b>B. PROPRIETES NON BATIES</b>							
N°	COMMUNE	Localité	Adresse	Affectation	Service provincial responsable / Occupants	Contenance cadastrale (m²)	Valeur vénale 2025
37	HUY	Huy	Rue Saint Pierre	Terrain Extension de l'Ecole Polytechnique de Huy	Ecole Polytechnique de Huy	130	43.210,69
38	SERAING	Jemeppe- sur-Meuse	Quai des Carmes	Terrain	Campus de Jemeppe	1.133	487.006,28
39	THEUX	La Reid	Route du Canada 157	Bois	Institut Provincial d'Enseignement Agronomique de La Reid	49.482	76.132,02
40	THEUX	Jévoumont	La Haye 9	Terrain de la ferme	Institut Provincial d'Enseignement Agronomique de La Reid	267.595	2.060.353,13
41	WAREMME	Waremme	Thier de Roua	Terres de culture	Institut Provincial d'Enseignement Secondaire de Hesbaye	105.910	232.787,01
<b>Total non bâti</b>						424.250	2.899.489,14
<b>TOTAL ENSEIGNEMENT</b>						<b>870.662</b>	<b>828.214.726,04</b>

**PATRIMOINE IMMOBILIER DE LA PROVINCE DE LIEGE**

**VIII. FORMATION - CENTRES PMS ET PSE**

**A. PROPRIETES BATIES**

N°	COMMUNE	Localité	Adresse	Affectation	Occupants	Contenance cadastrale (m²)	Valeur à neuf 2025
1	AMAY	Amay	Rue Ponthière 1	Bâtiment à usage du Département Formation Dalle feu	Ecole du Feu	24.612	10.217.787,37
2	BLEGNY	Saive	Rue Cahorday 1 Bloc D	Immeuble mixte	- 2 centres PSE - 1 centre PMS - Commune de Blegny - SPRL The Good Soap - Service des Sports	2.530	5.663.293,76
3	FLEMALLE	Flémalle	Grand-Route 317	Bâtiment scolaire	- PMS (- Athénée provincial Guy Lang - Centre d'impression)	Informations reprises dans le site principal (VII. Enseignement - 1)	
4	HERSTAL	Herstal	Rue de l'Ecole Technique 34	Bâtiment scolaire	- PMS de Herstal (- Ecole Polytechnique de Herstal - Institut Provincial d'Enseignement Secondaire de Herstal - Institut Provincial d'Enseignement et de Formation pour Adultes de Herstal)	Informations reprises dans le site principal (VII. Enseignement - 2)	
5	HERSTAL	Herstal	Rue du Grand Puits 49	Château Rouge: Pavillons préfabriqués Hall de Sports	- PMS de Magnée (- Institut Provincial d'Enseignement Secondaire de Herstal - Ecole Polytechnique de Herstal)	Informations reprises dans le site principal (VII. Enseignement - 3)	
6	HERSTAL	Herstal	Place Coronmeuse 21	Internat Conciergerie	- PMS (- Internat Polyvalent Mixte de Herstal)	Informations reprises dans le site principal (VII. Enseignement - 4)	
7	HUY	Huy	Rue Saint Pierre 48-50	Bâtiment scolaire	- PMS 1 de Huy - PMS 2 de Huy - PSE de Huy (- Ecole Polytechnique de Huy - Centre d'Education et de Formation en Alternance)	Informations reprises dans le site principal (VII. Enseignement - 5)	
8	MALMEDY	Malmédy	Rue Abbé Peters 49A	Copropriété "Le Parc" Bureaux	- PMS de Malmédy - PSE de Malmédy	185	281.455,00
9	SERAING	Seraing	Rue de la Province 21	Bureaux	- PMS 1 de Seraing - PSE 1 de Seraing	685	655.771,84
10	SERAING	Seraing	Avenue de la Concorde 212	Bureaux	- PMS 2 de Seraing - PSE 2 de Seraing	927	676.359,64
11	SERAING	Seraing	Rue Cockerill 101	Bâtiment scolaire	Maison provinciale de la Formation	22.228	28.796.555,43

12	THEUX	La Reid	Route du Canada 157	Bâtiment scolaire Internat Conciergerie Maison de Direction	- PSE (- Haute Ecole de la Province de Liège - Catégorie Agronomique - Institut Provincial d'Enseignement Agronomique de La Reid - Internat de l'Institut Provincial d'Enseignement Agronomique)	Informations reprises dans le site principal (VII. Enseignement - 26)	
13	TINLOT	Abée-Scry	Rue de Dinant 119	Bureaux	Centre de redéploiement professionnel	111.912	15.607.486,82
			Rue de Dinant 119A	Conciergerie		114	277.306,82
14	VERVIERS	Verviers	Rue aux Laines 69	Bâtiment scolaire Internat Conciergerie	- PSE 2 de Verviers (- Ecole Polytechnique de Verviers - Institut Provincial d'Enseignement et de Formation pour Adultes de Verviers - Orientation technologique - Centre d'Education et de Formation en Alternance - Haute Ecole de la Province de Liège - Département Sciences et techniques - Internat de Verviers)	Informations reprises dans le site principal (VII. Enseignement - 29)	
15	VERVIERS	Verviers	Rue aux Laines 21	Campus Verviers: Bâtiment scolaire Conciergerie Internat	- PMS 1 et 2 - PSE 1 et 2 (- Institut Provincial d'Enseignement Secondaire Paramédical - Centre d'Education et de Formation en Alternance - Haute Ecole de la Province de Liège - Département Sciences de la sante - Internat de Verviers)	Informations reprises dans le site principal (VII. Enseignement - 31)	
16	WAREMME	Waremmme	Rue de Sélys 33	Bureaux	- PMS - PSE	Informations reprises dans le site principal (VII. Enseignement - 35)	
<b>Total bâti</b>						163.193	62.176.016,69
<b>TOTAL FORMATION - CENTRE PMS ET PSE</b>						<b>163.193</b>	<b>62.176.016,69</b>

**PATRIMOINE IMMOBILIER DE LA PROVINCE DE LIEGE**

**IX. INFRASTRUCTURES ET DEVELOPPEMENT DURABLE**

**A. PROPRIETES BATIES OCCUPEES**

N°	COMMUNE	Localité	Adresse	Affectation	Occupants	Contenance cadastrale (m²)	Valeur à neuf 2025
1	AMAY	Amay	Rue Ponthière	Entrepôt et terrain	Hangar sel	52.545	6.638.886,85
2	GRÂCE-HOLLOGNE	Grâce-Berleur	Rue de Wallonie 30	Bureaux et ateliers	Département de la Régie	10.083	3.370.028,96
3	LIEGE	Liège	Quai Godefroid Kurth 61	Entrepôt	Régie, mini-Régie et Malvoz	1.376	Valeur à neuf comprise dans le site de Malvoz (V. Santé-Social - 3)
4	LIEGE	Liège	Rue Ernest Solvay 11	Copropriété "Renaissance" Bureaux	- Cabinet de Député provincial - Direction générale des Infrastructures et du Développement durable - Service Interne pour la Prévention et la Protection au travail - Département des Systèmes d'Information	1.063	32.971.973,07
<b>Total bâti occupé</b>						65.067	42.980.888,88

**A'. PROPRIETES BATIES - Perspectives de ventes**

N°	COMMUNE	Localité	Adresse	Affectation	Occupants	Contenance cadastrale (m²)	Valeur à neuf 2025
5	BLEGNY	Blegny	Rue Lambert Marlet 56	Actuellement sans affectation provinciale Précédemment entrepôt	Bâtiment vide En cours de vente	1.510	540.373,62
6	FLERON	Fléron	Avenue des Martyrs 1	Actuellement sans affectation provinciale Gymnase Jules Devlieger + parking	Bâtiment occupé par l'ASBL Union Beynoise Gymnastique En cours de vente	2.454	1.172.011,59
7	LIEGE	Grivegnée	Rue Belvaux 123	Actuellement sans affectation provinciale Précédemment bureaux et entrepôt	Bâtiment vide Vente à venir	2.500	1.835.905,46
8	LIEGE	Liège	Rue du Vertbois 13A	Copropriété "Vertbois" Actuellement sans affectation provinciale Précédemment bureaux	En cours de vente Location en cours au profit du CESE Wallonie et d'Euregio	1.545	4.650.552,20
9	LIEGE	Liège	Boulevard d'Avroy 28/30	Copropriété "Cortez" Actuellement sans affectation provinciale Précédemment bureaux	Bâtiment vide En cours de vente	497	1.397.638,94

10	LIEGE	Liège	Quai de la dérivation	Terrain destiné à la HEPL Bavière	En cours de construction	3.035	14.232.073,59
11	SERAING	Jemeppe-sur-Meuse	Avenue Montesquieu 2	Copropriété "Les Carmes Actuellement sans affectation provinciale Précédemment appartements aménagés en classes	Bâtiment vide En attente de vente ou de réaffectation	269	404.895,76
<b>Total bâti - Ventes</b>						11.810	10.001.377,58

<b>B. PROPRIETES NON BATIES</b>							
N°	COMMUNE	Localité	Adresse	Affectation	Service provincial responsable	Contenance cadastrale (m²)	Valeur vénale 2025
12	ANS	Loncin	Rue Edouard Colson	Fort de Loncin	Département de la Régie	2.920	77.974,77
13	AUBEL	Aubel	Helleströp	Terrain	Direction générale des Infrastructures et du Développement durable	4.468	537.890,20
14	FLERON	Fléron	Chaussée Charles Deliège	Site des Grimonprés Bois soumis à régime forestier	Direction générale des Infrastructures et du Développement durable	23.661	9.630,98
15	LIEGE	Angleur	Sart-Tilman	Bois	Droit de chasse géré par la SPI	65.825	2.253.115,95
16	LIEGE	Sclessin	Rue Ernest Solvay	Parking de délestage	Direction générale des Infrastructures et du Développement durable	4.139	514.760,46
<b>Total non bâti</b>						101.013	3.393.372,36
<b>TOTAL INFRASTRUCTURES ET DEVELOPPEMENT DURABLE</b>						<b>177.890</b>	<b>56.375.638,81</b>

**PATRIMOINE IMMOBILIER DE LA PROVINCE DE LIEGE**

**X. DONS ET LEGS**

**A. PROPRIETES BATIES**

N°	COMMUNE	Localité	Adresse	Affectation	Occupants	Contenance cadastrale (m²)	Valeur à neuf 2025
1	IXELLES	Ixelles	Square de Meeus 22B	Deux caves dans une copropriété En indivision	-	-	1.250,00
<b>Total bâti</b>						-	1.250,00

**B. PROPRIETES NON BATIES**

N°	COMMUNE	Localité	Adresse	Affectation	Service provincial responsable / Occupants	Contenance cadastrale (m²)	Valeur vénale 2025
2	NORMANDIE - FRANCE	Rives-en- Seine - Saint Wandrille- Rançon	Terrain	Terres agricoles En indivision	-	33.655	48.143,68
<b>Total non bâti</b>						33.655	48.143,68
<b>TOTAL DONS ET LEGS</b>						<b>33.655</b>	<b>49.393,68</b>

**PATRIMOINE IMMOBILIER DE LA PROVINCE DE LIEGE**

**BIENS DONNES EN EMPHYTEOSE**

N°	COMMUNE	Localité	Adresse	Affectation	Emphytéotes	Contenance cadastrale (m²)	Prise de cours	Durée	Échéance	Canon annuel
1	BLEGNY	Blegny	Rue Lambert Marlet 23	Domaine touristique de Blegny-Mine	Commissariat Général au Tourisme	121.322	06/05/1983	66 ans	05/05/2049	0,03 €
2	FLEMALLE	Flémalle	Grand route 412	Parking	Commune de Flémalle	2.065	06/06/2008	99 ans	05/06/2107	1,00 €
			Rue E. Donneux			703				
3	FLERON	Fléron	Magnée	Parc	Commune de Fléron	78.788	01/01/2020	30 ans	31/12/2049	1,00 €
4	LIEGE	Liège	Place des Carmes 8	Corporiété «Chiroux-Croisiers» Centre culturel	Ville de Liège	-	13/12/2007	27 ans	12/12/2034	1,00 €
5	LIEGE	Liège	Place des Carmes - Rue des Croisiers - Rue du Méry	Galerie commerciale	SOLICO SA	913	01/01/1971	70 ans	31/12/2040	0,03 €
6	SERAING	Seraing	Rue Peetermans	Terrain Parc des Marêts	Ville de Seraing	27.752	03/03/1998	27 ans	02/03/2025	0,03 €
			Rue du Marais			657				
<b>TOTAL</b>						<b>232.200</b>				

**PATRIMOINE IMMOBILIER DE LA PROVINCE DE LIEGE**

**BIENS PRIS EN EMPHYTEOSE OU ASSIMILE**

N°	COMMUNE	Localité	Adresse	Affectation	Propriétaire	Occupants	Contenance cadastrale (m²)	Prise de cours	Durée	Échéance	Canon annuel	
1	ANS	Alleur	Route Militaire	Piste cycliste	Commune d'Ans	Province Cyclos Arena	20.243	31/07/1998	30 ans	30/07/2028	0,02 €	
2	BLEGNY	Blegny	Rue Lambert Marlet 23	Infrastructures sportives (tennis de table)	Commune de Blegny	ASBL Moi aussi, je joue au Ping	4.601	23/02/2006	99 ans	22/02/2105	1,00 €	
3	BLEGNY	Blegny	Rue de la Belle Fleur 3 (Rue Lambert Marlet)	Infrastructures sportives (football) et Centre d'hébergement	Commune de Blegny	Centre Régional d'Entraînement de Football	32.424	08/11/2002	99 ans	07/11/2101	1,00 €	
4	BLEGNY	Blegny	Rue Lambert Marlet	Infrastructures sportives (football)	Commune de Blegny	Centre Régional d'Entraînement de Football	7.008	03/07/2003	99 ans	02/07/2102	1,00 €	
5	JEMEPPE-SUR-MEUSE	Jemeppe	Avenue Montesquieu	Infrastructures sportives scolaires	Ville de Seraing	Campus de Jemeppe	1.180	14/02/2017	50 ans	13/02/2067	1,00 €	
6	JEMEPPE-SUR-MEUSE	Jemeppe	Rue Haut-Vinâve 16-18	Immeuble de kots	Ville de Seraing	Enseignement de la Province de Liège (immeuble de kots)	600	19/02/2018	50 ans	18/02/2068	1,00 €	
7	LIEGE	Liège	Boulevard Léon Philippet 83	Infrastructures sportives (athlétisme et rugby)	Ville de Liège	Province Naimette Arena	84.621	11/05/1995	50 ans	10/05/2045	0,02 €	
8	LIEGE	Liège	Cour des Mineurs	Musée	Ville de Liège	Musée de la Vie Wallonne	2.452	31/03/1992	50 ans	30/03/2042	1,00 €	
9	VERVIERS	Verviers	- Rue aux Laines - Rue Peltzer de Clermont	Bâtiments scolaires	Ville de Verviers	Campus de Verviers	2.878	03/04/2009	99 ans	02/04/2108	1,00 € Payé en une fois à la conclusion du bail (99 €)	
10	WAIMES	Waimes	Route de Botrange 131	Parc Naturel Hautes Fagnes-Eifel Infrastructures touristiques	Région Wallonne	ASBL Centre Nature de Botrange – Maison du Parc naturel Hautes Fagnes-Eifel	15.158	01/12/2007	27 ans	30/11/2034	25,00 € Payé en une fois à la conclusion du bail (675 €)	
11	WAIMES	Waimes	Route de Botrange 131	Parc Naturel Hautes Fagnes-Eifel Parking	Commune de Waimes	ASBL Centre Nature de Botrange – Maison du Parc naturel Hautes Fagnes-Eifel	573	01/01/2010	27 ans	31/12/2036	1,00 € Payé en une fois à la conclusion du bail (27 €)	
<b>TOTAL</b>							<b>171.738</b>					

<b>PATRIMOINE IMMOBILIER DE LA PROVINCE DE LIEGE</b>		
<b>SECTEURS</b>	<b>m<sup>2</sup></b>	<b>VALEUR A NEUF (TVAc) / VALEUR VENALE</b>
<b>I. SERVICES GENERAUX</b>	<b>61.326</b>	<b>71.439.534,19</b>
A. Propriétés bâties	33.372	70.235.661,75
B. Propriétés non bâties	27.954	1.203.872,43
<b>II. CULTURE</b>	<b>38.421</b>	<b>124.434.792,06</b>
A. Propriétés bâties	38.421	124.434.792,06
B. Propriétés non bâties	-	-
<b>III. - SPORTS</b>	<b>176.031</b>	<b>61.171.913,45</b>
A. Propriétés bâties	176.031	61.171.913,45
B. Propriétés non bâties	-	-
<b>IV. TOURISME</b>	<b>539.710</b>	<b>74.573.490,64</b>
A. Propriétés bâties	453.184	73.524.635,63
B. Propriétés non bâties	86.526	1.048.855,01
<b>V. SANTE - SOCIAL</b>	<b>55.291</b>	<b>117.470.259,77</b>
A. Propriétés bâties	55.291	117.470.259,77
B. Propriétés non bâties	-	-
<b>VI. AGRICULTURE</b>	<b>58.218</b>	<b>19.420.337,99</b>
A. Propriétés bâties	58.218	19.420.337,99
B. Propriétés non bâties	-	-
<b>VII. ENSEIGNEMENT - CENTRES PMS ET PSE</b>	<b>870.662</b>	<b>828.214.726,04</b>
A. Propriétés bâties	446.412	825.315.236,91
B. Propriétés non bâties	424.250	2.899.489,14
<b>VIII. FORMATION</b>	<b>163.193</b>	<b>62.176.016,69</b>
A. Propriétés bâties	163.193	62.176.016,69
B. Propriétés non bâties	-	-
<b>IX. INFRASTRUCTURES ET DEVELOPPEMENT DURABLE</b>	<b>177.890</b>	<b>56.375.638,81</b>
A. Propriétés bâties	65.067	42.980.888,88
A'. Propriétés bâties - Ventes en cours	11.810	10.001.377,58
B. Propriétés non bâties	101.013	3.393.372,36
<b>X. DONS ET LEGS</b>	<b>33.655</b>	<b>49.393,68</b>
A. Propriétés bâties	-	1.250,00
B. Propriétés non bâties	33.655	48.143,68
<b>TOTAL</b>	<b>2.174.397</b>	<b>1.415.326.103</b>
BIENS DONNES EN EMPHYTEOSE	232.200	
BIENS PRIS EN EMPHYTEOSE	171.738	