

Éditeur responsable :
Province de Liège
Place Saint-Lambert, 18A
4000 Liège

D/2026/4540/02

CONSEIL PROVINCIAL DE LIÈGE

Réunions de mars 2026

OBJET : Rapport d'activités 2025 concernant « *L'Enseignement* ».

RAPPORT DU COLLÈGE PROVINCIAL AU CONSEIL PROVINCIAL

Mesdames,
Messieurs,

Le Collège provincial a l'honneur de vous soumettre, en annexe, son rapport d'activités en ce qui concerne « *L'Enseignement* », pour la période allant du 1^{er} janvier au 31 décembre 2025.

CONCLUSION

Votre Collège vous propose de prendre connaissance du présent rapport d'activités.

Rapport adopté par le Collège provincial.

Pour le Collège provincial,

Le Directeur général provincial,

La Députée provinciale – Présidente,

Pierre BROOZE

Katty FIRQUET.

PRIS : - ~~ACTE~~
- CONNAISSANCE
en séance publique de ce jour
Liège, le

26 MARS 2026

Le Directeur général provincial,

Le Président,

Sommaire

1. Direction générale de l'Enseignement et de la Formation	5
1.1. Présentation	5
1.2. Service support.....	6
1.3. Missions extérieures.....	8
2. Le Département Enseignement	9
2.1. Quelques dates.....	9
2.2. Le Projet éducatif de l'Enseignement de la Province de Liège	10
2.3. L'Enseignement secondaire	10
2.4. L'Enseignement pour adultes	17
2.5. L'Enseignement supérieur organisé en Haute École	20
2.6. Un enseignement en adéquation avec les besoins des milieux professionnels	23
2.7. Un enseignement qui s'adapte aux évolutions numériques	24
2.8. La mobilité des étudiants et des enseignants	27
2.9. Les infrastructures et services complémentaires	30
2.10. Focus sur...	31
2.11. Annexe	42

1. Direction générale de l'Enseignement et de la Formation

1.1. Présentation



Province
de Liège

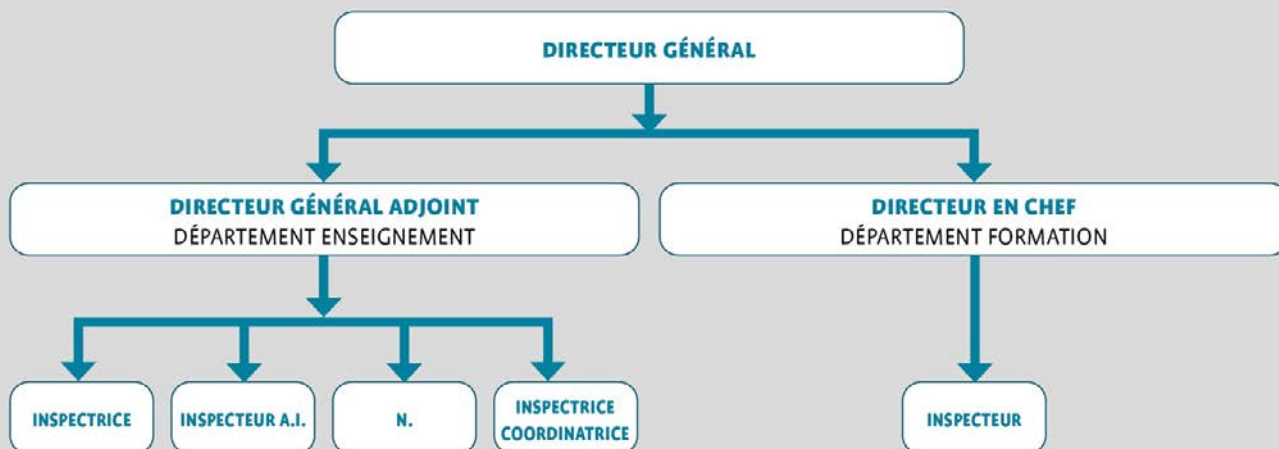
DIRECTION GÉNÉRALE DE L'ENSEIGNEMENT ET DE LA FORMATION

Rue du Commerce, 14 - 4100 SERAING

☎ 04 279 73 00

dg.enseignementformation@provincedeliege.be

ORGANIGRAMME



1.2. Service support

Le Secteur Enseignement-Formation dispose d'un service support commun composé des 4 pôles suivants :

1.2.1. Gestion administrative, juridique et des ressources humaines

A. Activités

- Élaboration de diverses conventions ;
- Suivi administratif des commissions de sélection chargées d'entendre les candidats à des fonctions de sélection et de promotion dans l'enseignement secondaire et de promotion sociale ;
- Suivi administratif et juridique des commissions paritaires locales ;
- Suivi administratif et juridique des recours, notamment contre les décisions d'exclusion définitive ;
- Mise à jour du règlement général des études des établissements d'enseignement secondaire ainsi que du règlement d'ordre intérieur des établissements d'enseignement de promotion sociale ;
- Rédaction des rapports de désignation, de nomination et de congé du personnel enseignant et non enseignant ;
- Vérification des rapports destinés au Collège provincial en provenance des établissements/ services du secteur (remplacements, engagements, prolongation, sanctions disciplinaires, absences injustifiées, levée de cumul, titularisation...);
- Gestion de la carrière administrative du personnel enseignant du recrutement au départ à la pension ;
- Suivi des obligations en matière de contrôle vis-à-vis de la Fédération Wallonie Bruxelles ;
- Suivi et contrôle du transfert de document vers la FWB en matière de traitement et de carrière ;
- Gestion des normes, dotations, allocations, NTPP (Nombre Total de Périodes Professeurs) promérités, organigrammes et cadres des établissements ;
- Mise en place du personnel enseignant en collaboration avec les établissements ;

- Gérer la situation administrative et pécuniaire de l'ensemble des membres du personnel provincial non enseignant non subventionné des départements « Enseignement » et « Formation » ;
- Veiller à la bonne gestion et au suivi des carrières du personnel non enseignant non subventionné du secteur ;
- Participer, en collaboration avec la DGT et l'Inspection, à la gestion de la charge psychosociale des établissements et services
- Participer aux Comités d'audit de recrutement du personnel non enseignant ;
- ...

B. Chiffres

a. Membres du personnel enseignant :

- *Catégorie du personnel directeur et enseignant*
 - Enseignement de plein exercice = 1718
 - Enseignement de Promotion sociale = 468
 - Haute École = 681
- *Catégorie du personnel auxiliaire d'éducation*
 - Enseignement secondaire = 235
 - Enseignement de Promotion sociale = 30
- *Catégorie du personnel paramédical*
 - Enseignement de plein exercice = 13
- *Professeurs invités* = 535
- *Experts* = 90
- *Personnel subsidié CPMS* : 136 personnes pour 106,5 ETP, dont 10 Directions

b. Membres du personnel non enseignant :

- Personnel administratif : 287
- Culture, Jeunesse et Sports : 10
- Personnel ouvrier : 580
- Personnel technique : 24
- Personnel de soins et d'assistance : 157
- Centres PMS : 106,5
- Personnel administratif Guidance :
 - 1^{er} attaché : 1
 - Personnel administratif : 8
 - Auxiliaires professionnels : 7 ETP
- Personnel PSE :
 - 1^{er} Directeur médecin : 1
 - 1^{er} attaché Médecin : 5,8 ETP
 - Personnel infirmier : 47 ETP

1.2.2. Gestion des services financiers et généraux

A. Activités

- Vérification et validation des bons de commande dans le cadre de la délégation de compétence pour les marchés publics, notamment dans le cadre des plans d'équipement et des voyages scolaires ;
- Vérification de la coordination budgétaire et comptable de l'ensemble des Instituts et services ;
- Analyse des études de gestion ;
- Rédaction et contrôle des dossiers liés aux marchés publics ;
- Traitement des dossiers liés aux assurances ;
- Achat et gestion des équipements ;
- Coordination des infrastructures (demandes de travaux, occupations de locaux, surveillance des bâtiments, etc.) ;
- Centralisation des informations en matière de prévention dans l'application des mesures sur le bien-être au travail ;
- Mise en place des mesures sanitaires d'hygiène et de sécurité ;
- Suivi des stages In et Out ;
- Suivi des visites médicales des étudiants ;
- Suivi des frais scolaires ;
- Dossiers des subventions à justifier auprès des pouvoirs subsidants ;
- Conception et développement d'outils de gestion des matières liées au service ;
- Maintenance de l'équipement informatique existant ;
- Développement et maintenance des applications de gestion des écoles et instituts (GiADEF, GiHEP, GIEPA, APPElèves, GiFEU, etc.) en fonction des réglementations en vigueur et des besoins d'utilisation ;
- Développement des outils à destination des élèves et apprenants, dont l'École Virtuelle, Moodle, O365, etc. ;
- ...

1.2.3. Centre des Méthodes Pédagogiques

A. Missions

- Accompagnement pédagogique et suivi des élèves ;
- Appui à la mise en œuvre des réformes et au développement des plans de pilotage ;
- Développement et amélioration de l'application « Élèves » et d'autres outils de gestion ;
- Rédaction et révisions de documents institutionnels et pédagogiques ;
- Appui à la formation et au développement professionnel ;
- Animation de commissions et soutien aux procédures de recrutement ;
- Animation de divers groupes de travail et apport d'expertise pédagogique ;
- Gestion de la formation professionnelle à besoins collectifs ;
- ...

B. Activités

- Gestion des SAS et des prises en charge ;
- Développement du dispositif *Amarrages+* (accompagnement, fin de programmation, nouvelle programmation) ;
- Actions liées au climat scolaire ;
- Soutien et accompagnement de l'IPESS de Micheroux ;
- Interventions pédagogiques diverses et soutien pédagogique ;
- Interventions pédagogiques pour les IPEFA ;
- Refonte des bulletins ;
- Accompagnement à l'élaboration des grilles horaires ;
- Veille vis-à-vis des actualités (circulaires, publications) ;
- Appui pour l'élaboration et le suivi des plans de pilotage ;
- Mise en œuvre des réformes et nouvelles réglementations ;
- Participation aux Commissions mixtes (Liège, Huy/Waremme, Verviers) ;
- Création et déploiement d'outils pédagogiques ;
- Mise en place d'une Foire Aux Questions ;

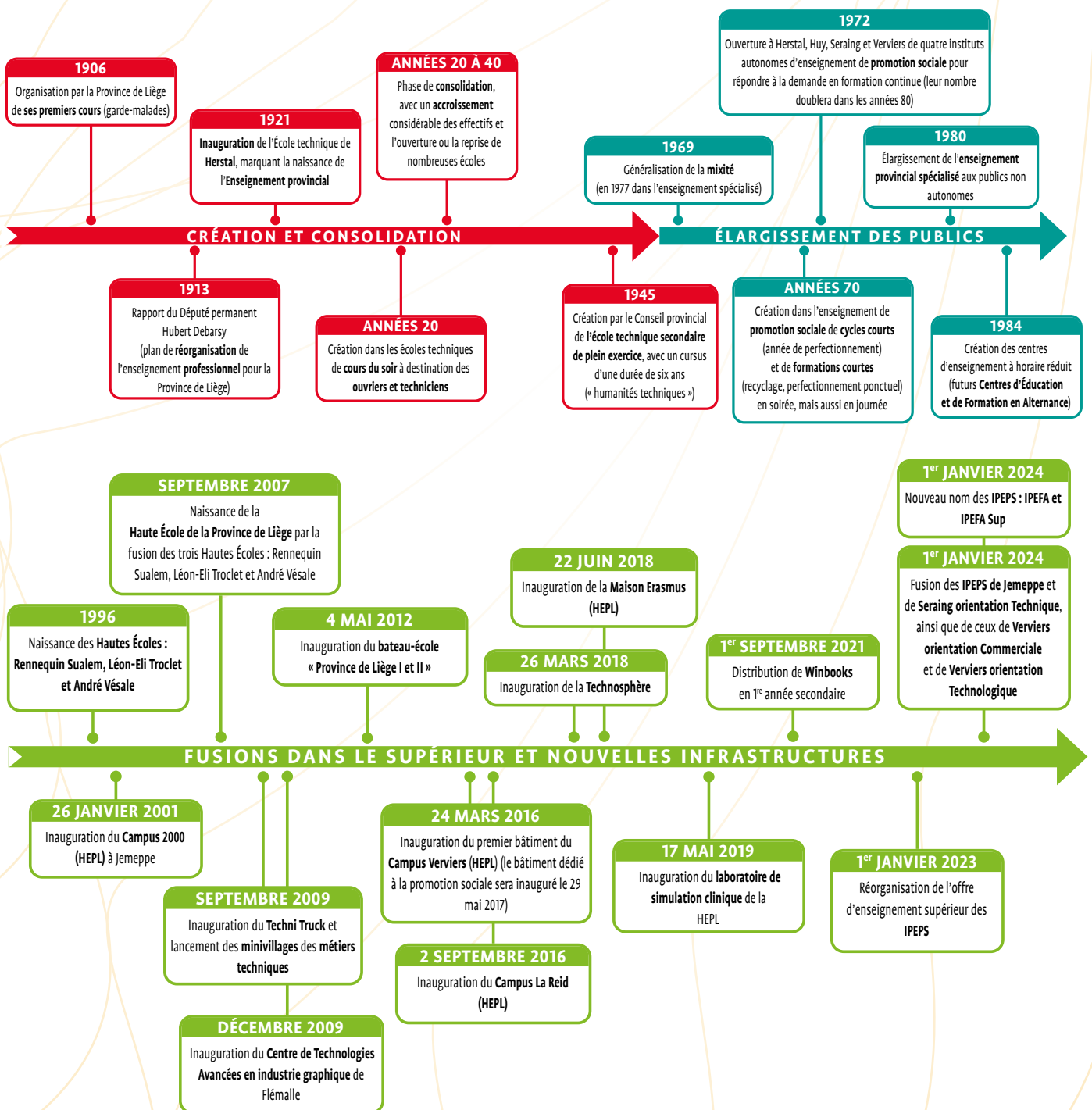
- Rédaction et mise à jour de documents divers (projet pédagogique de la Province, projets d'école, carnet d'accueil du nouvel agent, vade-mecum...);
- Élaboration de grilles, séquences et outils d'évaluation (pour les commissions pédagogiques);
- Préparation de formations axées sur le « relationnel » (communication, équilibre personnel);
- Organisation de la formation promotion et sélection (DA, CA);
- Organisation de formations à destination des référents thématique harcèlement;
- Animation des équipes de référents Harcèlement (PESH);
- Animation de diverses commissions pédagogiques;
- Participation à divers groupes de travail et apport d'expertise (nouveaux profils de certification, épreuves de qualification, programmations, recours, référentiels, dossiers d'apprentissage);
- Élaboration du calendrier annuel;
- Gestion administrative de l'ensemble des demandes de formation;
- ...

1.3. Missions extérieures

La Direction Générale de l'Enseignement et de la Formation remplit également diverses missions extérieures afin de représenter l'enseignement provincial, le département Formation et le personnel auprès de différentes instances (Organe de gestion de la Haute École, Académie de Recherche et d'Enseignement Supérieur (ARES), Pôle académique Liège-Luxembourg, Conseil des Pouvoirs Organisateur de l'Enseignement Officiel Neutre Subventionné (CPEONS), Instance de Pilotage Inter-Réseaux de l'Enseignement Qualifiant (IPIEQ), Bureau Formation (APW), Collège des directeurs des écoles de police, Brandweer België – Sapeurs Pompiers de Belgique (BB-SPB), Conseil Supérieur de Formation, Conseil régional de la Formation, Conseil supérieur des centres PMS...).

2. Le Département Enseignement

2.1. Quelques dates



2.2. Le Projet éducatif de l'Enseignement de la Province de Liège

Tout en s'inscrivant dans le respect de la Charte de l'Enseignement Officiel, il intègre l'ensemble des valeurs, des choix de société et des références à partir desquels la Province de Liège, en sa qualité de Pouvoir organisateur, détermine ses objectifs éducatifs (voir annexe 2).

2.3. L'Enseignement secondaire

2.3.1. Les Instituts

2.3.1.1. L'enseignement secondaire de plein exercice

Les 13 Instituts d'enseignement secondaire ordinaire de plein exercice sont harmonieusement répartis sur l'ensemble du territoire de la Province de Liège.



ÉCOLE POLYTECHNIQUE DE SERAING

- Automobile
- Construction - Bâtiment
- Électricité
- Informatique - Électronique
- Mécanique - Électromécanique - Maintenance
- Menuiserie
- Métal - Soudage
- Social



INSTITUT PROVINCIAL D'ENSEIGNEMENT SECONDAIRE DE SERAING

- Gestion
- Hôtellerie - Restauration - Alimentation
- Paramédical
- Sciences - Nature
- Secrétariat
- Social
- Soins de beauté
- Sport
- Tourisme



ÉCOLE POLYTECHNIQUE DE Verviers

- Automobile
- Chauffage - Sanitaire - Climatisation
- Construction - Bâtiment
- Électricité
- Informatique - Électronique
- Mécanique - Électromécanique - Maintenance
- Menuiserie
- Métal - Soudage
- Social



INSTITUT PROVINCIAL D'ENSEIGNEMENT SECONDAIRE DE Verviers

- Arts appliqués
- Éducation - Petite enfance
- Gestion
- Infographie - Imprimerie
- Paramédical
- Social
- Soins de beauté
- Vente



INSTITUT PROVINCIAL D'ENSEIGNEMENT SECONDAIRE DE HESBAYE

- Éducation - Petite enfance
- Gestion
- Hôtellerie - Restauration - Alimentation
- Informatique - Électronique
- Menuiserie
- Social
- Soins de beauté
- Sport
- 7P Opérateur support informatique

Rue de Colard-Trouillet, 48 - 4100 SERAING

☎ 04 279 72 21

Siège de Jemeppe :
Quai des Carmes, 43 - 4101 JEMEPPE

Siège d'Ougrée :
Avenue du Centenaire, 240 - 4102 OUGRÉE

☎ 04 279 93 48

Rue aux Laines, 69 - 4800 Verviers

☎ 04 279 47 73

Rue Peltzer de Clermont, 104 - 4800 Verviers

☎ 04 279 47 73

Sièges de Waremme :
Rue de Huy, 123 - 4300 WAREMME
Rue de Sélys Longchamps, 35 - 4300 WAREMME

Siège de Crisnée :
Rue J. Stassart, 21A - 4367 CRISNEE

☎ 04 279 66 03



**ATHÉNÉE PROVINCIAL
DE FLÉMALLE - GUY LANG**

- Arts appliqués - Photographie
- Enseignement général
- Gestion
- Hôtellerie - Restauration - Alimentation
- Infographie - Imprimerie
- Social
- Vente



**ÉCOLE POLYTECHNIQUE
DE HERSTAL**

- Automobile
- Chauffage - Sanitaire - Climatisation
- Construction - Bâtiment
- Électricité
- Gestion
- Informatique - Électronique
- Mécanique - Électromécanique - Maintenance
- Menuiserie
- Métal - Soudage



**INSTITUT PROVINCIAL
D'ENSEIGNEMENT SECONDAIRE
DE HERSTAL**

- Éducation - Petite Enfance
- Hôtellerie - Restauration - Alimentation
- Informatique - Électronique
- Paramédical
- Sciences - Nature
- Secrétariat
- Social
- Soins de beauté
- Tourisme



**ÉCOLE POLYTECHNIQUE
DE HUY**

- Automobile
- Construction - Bâtiment
- Électricité
- Gestion
- Hôtellerie - Restauration - Alimentation
- Infographie - Imprimerie
- Mécanique - Électromécanique - Maintenance
- Métal - Soudage
- Soins de beauté
- Vente

Grand'Route, 317 - 4400 FLEMALLE

☎ 04 279 44 63

Rue de l'École Technique, 34 - 4040 HERSTAL

☎ 04 279 42 15

Rue du Grand Puits, 66 - 4040 HERSTAL

☎ 04 279 41 00

Rue Saint-Pierre, 48 - 4500 HUY

☎ 04 279 37 41



**INSTITUT PROVINCIAL
D'ENSEIGNEMENT SECONDAIRE
DE HUY**

- Arts appliqués
- Éducation - Petite enfance
- Gestion
- Infographie - Imprimerie
- Informatique - Électronique
- Paramédical
- Sciences - Nature
- Secrétariat
- Social
- Sport



**INSTITUT PROVINCIAL
D'ENSEIGNEMENT AGRONOMIQUE
DE LA REID**

- Métiers du cheval
- Sciences - Nature
- Secrétariat
- Sport



**INSTITUT PROVINCIAL D'ENSEIGNEMENT
SECONDAIRE PARAMÉDICAL
DE LIÈGE - HUY - VERVIERS**

- Paramédical



**LYCÉE TECHNIQUE PROVINCIAL
JEAN BOETS**

- Éducation - Petite enfance
- Paramédical
- Sciences - Nature
- Social

Grand'Route, 317 - 4400 FLEMALLE

☎ 04 279 31 30

Rue de l'École Technique, 34 - 4040 HERSTAL

☎ 04 279 40 12

Quai du Barbou, 2 - 4020 LIÈGE

Quai Godefroid Kurth, 100 - 4020 LIÈGE

Siège de Huy :
Avenue Delchambre, 13 - 4500 HUY

Siège de Verviers :
Rue aux Laines, 21 - 4800 VERVIERS

☎ 04 279 79 84

Rue Hullois, 52 - 4000 LIÈGE

☎ 04 279 68 00

2.3.1.2. L'enseignement secondaire en alternance



CENTRE D'ÉDUCATION ET DE FORMATION EN ALTERNANCE DE HERSTAL

- Construction - Bâtiment
- Chauffage - Sanitaire - Climatisation
- Gestion
- Soins de beauté
- Vente

Rue de l'École Technique, 34 - 4040 HERSTAL

☎ 04 279 42 30



CENTRE D'ÉDUCATION ET DE FORMATION EN ALTERNANCE DE HUY

- Automobile
- Batellerie
- Construction - Bâtiment
- Gestion
- Hôtellerie - Restauration - Alimentation
- Sciences - Nature
- Vente

Rue Saint-Pierre, 48 - 4500 HUY

☎ 04 279 37 21



CENTRE D'ÉDUCATION ET DE FORMATION EN ALTERNANCE DE SERAING

- Construction - Bâtiment
- Électricité
- Gestion
- Infographie - Imprimerie
- Mécanique - Électromécanique - Maintenance
- Menuiserie
- Métal - Soudage
- Social
- Vente

Rue de Colard-Trouillet, 48 - 4100 SERAING

☎ 04 279 72 64



CENTRE D'ÉDUCATION ET DE FORMATION EN ALTERNANCE DE VERVIERS

- Automobile
- Chauffage - Sanitaire - Climatisation
- Construction - Bâtiment
- Électricité
- Gestion
- Logistique - Industrie
- Menuiserie
- Métal - Soudage
- Sciences - Nature
- Soins de beauté
- Vente

Rue aux Laines, 69 - 4800 VERVIERS

☎ 04 279 70 86

2.3.1.3. L'enseignement secondaire spécialisé



INSTITUT PROVINCIAL D'ENSEIGNEMENT SPÉCIALISÉ DE MICHEROUX

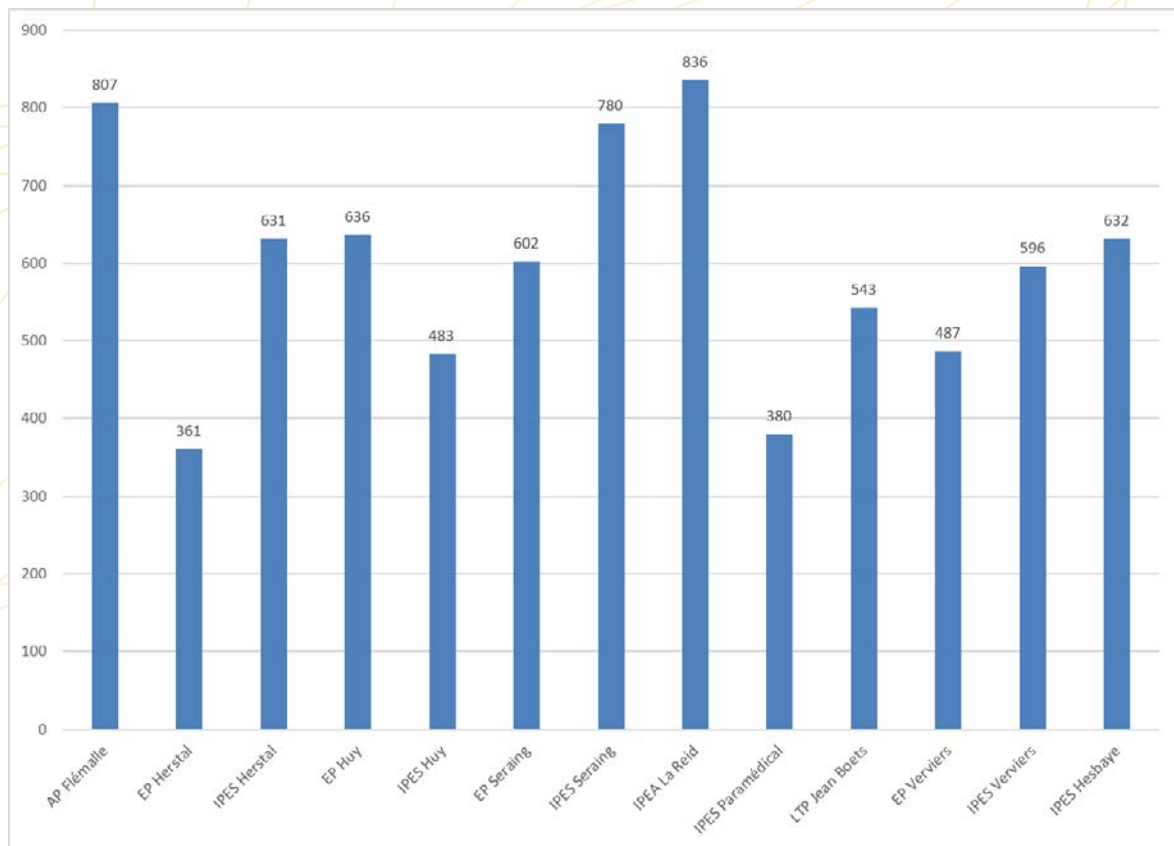
- Forme 1 : adaptation sociale
- Forme 2 : adaptation sociale et professionnelle
- Forme 3 : formation professionnelle
- Forme 4 : formation technique et professionnelle

Rue Paul d'Andrimont, 24 - 4630 MICHEROUX

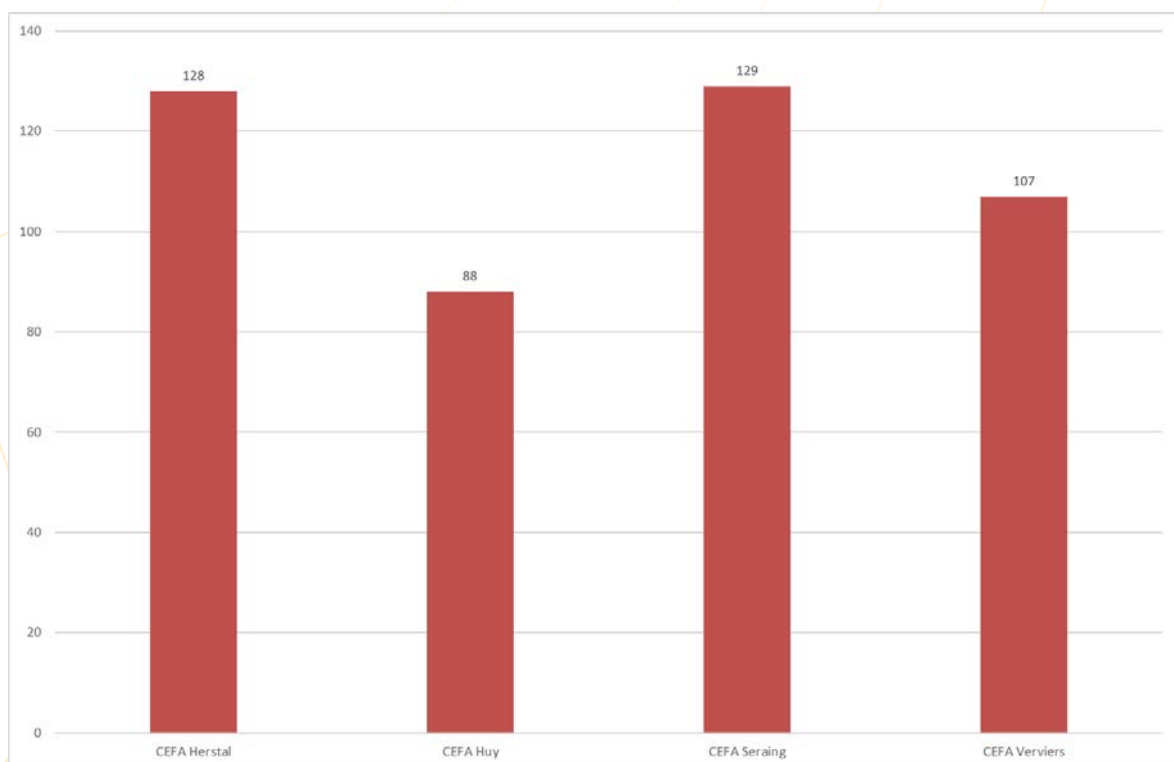
☎ 04 279 65 34

2.3.2. Quelques chiffres

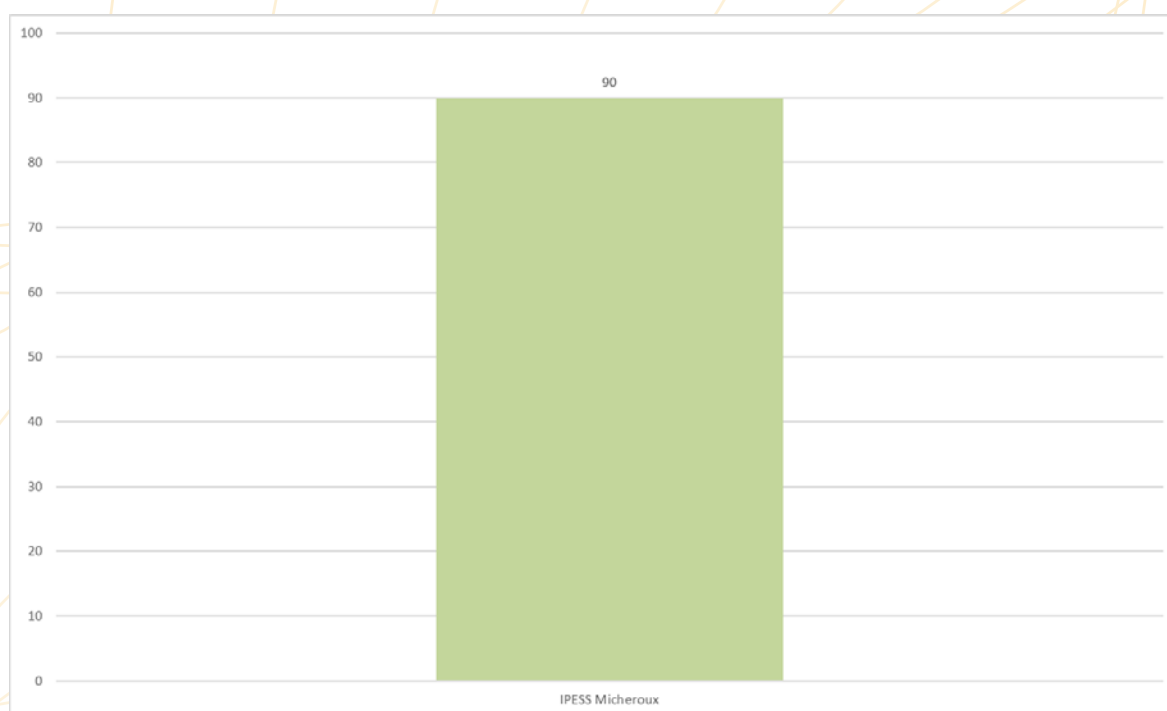
2.3.2.1. Enseignement secondaire ordinaire



2.3.2.2. Enseignement secondaire en alternance



2.3.2.3. Enseignement secondaire spécialisé



2.3.3. Quelques projets

A. Les contrats d'objectifs

Les plans de pilotage, introduits lors de la modification du Décret définissant les missions prioritaires de l'enseignement fondamental et secondaire et organisant les structures propres à les atteindre, visent à repenser le pilotage des établissements scolaires dans une démarche à la fois réflexive et collaborative. Dans cette optique, les établissements se fixent des objectifs communs afin d'améliorer leurs pratiques internes et de contribuer à l'élévation globale des résultats de l'enseignement francophone en Belgique. La finalité de ces plans est de rassembler les équipes pédagogiques, administratives, éducatives et techniques autour du projet porté par l'école. Pour ce faire, elles doivent se doter d'objectifs à atteindre pour améliorer à la fois leurs propres performances et les résultats globaux de l'enseignement francophone de Belgique.

À titre d'exemples, plusieurs stratégies et actions ont été développées dans le cadre de ces plans de pilotage. Certaines écoles ont choisi de diversifier les méthodes d'évaluation, notamment en débutant l'année scolaire par des évaluations plus accessibles, afin de renforcer la confiance des élèves et de mieux identifier leurs

acquis. D'autres ont mis l'accent sur l'amélioration de l'orientation scolaire dans une perspective de prévention du décrochage, en définissant une méthodologie commune aux cours du premier degré et en créant une boîte à outils méthodologique destinée aux élèves. Enfin, le travail autour du projet de vie de l'élève a également été renforcé dans certaines écoles, notamment par une présentation plus dynamique et plus attractive des différentes options d'études proposées.

Les écoles de la Province de Liège ont été réparties en « trois vagues ». L'évaluation finale du contrat d'objectifs de chaque école de la première vague (EP Huy, EP Herstal, AP Flémalle, EP Verviers) débutera au cours de l'année scolaire 2026-2027. Les contrats peuvent être poursuivis jusqu'à la fin de la période prévue. Cette phase permettra aux écoles de dresser un bilan des stratégies et des actions mises en œuvre ces dernières années et constituera un appui essentiel pour l'élaboration de leur nouveau contrat d'objectifs.

Les plans de pilotage des établissements de la deuxième vague (IPES Huy, Lycée Jean Boets, EP Seraing, IPEA La Reid, IPES Hesbaye, IPESS Micheroux) sont devenus des contrats d'objectifs après avoir été approuvés par les Délégués aux Contrats d'Objectifs (DCO) durant l'année scolaire 2020-2021. La mise en œuvre a débuté en septembre 2021 et les évaluations intermédiaires se

sont achevées début 2025. L'évaluation intermédiaire de l'IPES Micheroux, de l'YPEA La Reid et du Lycée Jean Boets confirme la poursuite de leur contrat d'objectifs. Les évaluations intermédiaires des 3 autres écoles ont débuté plus tard et se poursuivront en 2025.

Aucune évaluation par la Fédération Wallonie-Bruxelles n'est prévue pour l'année scolaire en cours. Les établissements poursuivent toutefois la pérennisation des stratégies et actions mises en place.

Enfin, les plans de pilotage de la troisième vague (IPES Verviers, IPES Herstal, IPES Paramédical, IPES Seraing), approuvés par le DCO, sont entrés en application en septembre 2023. L'évaluation intermédiaire de ces quatre établissements se déroule durant l'année scolaire en cours. Celle de l'IPES Herstal débutera dans le courant du mois de janvier 2026.

B. Quelques activités en lien avec le Projet éducatif

- L'organisation annuelle d'élections pour sélectionner les délégués de classe ;
- La rencontre avec des auteurs, autrices et scénaristes tels que Marie Colot, Bernard Gheur ou encore Philippe Richelle dans le cadre des cours de français ;
- La participation au « Prix Première Victor du livre jeunesse » ;
- La création d'un local 9 ¾ en référence à l'univers d'Harry Potter dédié à l'apprentissage des élèves de 1^{re} année différenciée ;



- La visite de différentes expositions, dont notamment « Vivez l'Espace » à l'Abbaye de Stavelot, « Robert Doisneau – Instants donnés » au musée de la Boverie à Liège, « National Geographic » à la gare des Guillemins et « Le passé par 4 chemins » via le Muséobus itinérant ;



- Le montage de l'exposition « Vision nocturne » de l'artiste Justin Paquay chez Label 5.9 à Liège ;
- La participation à diverses séances de sensibilisation : notamment aux dangers de l'extrême droite avec le Centre Régional pour l'Intégration de Verviers, à la sécurité routière avec la police fédérale, aux violences liées au genre avec le Réseau wallon de lutte contre la pauvreté, aux droits des femmes avec le Centre culturel de Herstal, au sida avec le planning familial et l'AMO de Waremme ;



- L'organisation d'une journée de rencontre du milieu associatif « Passe à l'asso », placée sous le signe de la prévention, de l'échange et de la collaboration ;
- La visite des institutions européennes, notamment le *Parlementarium* à Bruxelles ainsi que la Maison de l'Histoire européenne à Strasbourg ;
- La participation au défi créatif mondial « Inktober », qui invite les participants à réaliser un dessin par jour pendant le mois d'octobre à partir de mots inspirants ;
- La création d'un spectacle de marionnettes dans le cadre du projet « Des marionnettes au service de la Mémoire : récit du passé, vision du futur » ;



- La création ou la participation à divers escape games sur des thématiques telles que les inégalités de genre, l'esprit collectif... ;
- La participation à de nombreux événements commémoratifs : l'Armistice de la Première Guerre mondiale, la visite de la nécropole nationale de Loncin, les 80 ans de la Libération de la Ville de Liège, les hommages aux résistants de 14-18 et de 40-45, le voyage annuel à Mauthausen ;



- L'organisation de séances de découverte à l'Opéra de Liège et à l'Opéra Royal de Wallonie avec les spectacles suivants : « De Ouf – Music Factory », « Break the Floor » de Stéphane Orlando, « Il cappello di paglia di Firenze » de Nino Rota... ;
- Le montage d'une « Maison du Père Noël » à Verviers ;
- Le visionnage de pièces de théâtre : « Déraciné » de Fabrizio Leva, « La réunification des deux Corées » de Joël Pommerat, « Parlez-moi d'amour » de Philippe Claudel, « Kheir Inch'Allah » de Yousra Dahry, « Pouvoir » du collectif *Une Tribu*, « Barber Shop Chronicles » de Junior Mthombeni et Michael De Cock ;
- La participation à des séances de cinéma souvent suivies de débats : « Un p'tit truc en plus » d'Artus, « TKT » de Solange Cicurel, « Vivants » d'Alix Delaporte, « One Life » de James Hawes, « Simone, le voyage du siècle » d'Olivier Dahan... ;
- L'animation de séances sportives ou d'ateliers créatifs à destination d'enfants porteurs de handicap ;
- La participation aux 24 heures automobiles de Dubaï ;
- ...

2.4. L'Enseignement pour adultes

2.4.1. Les Instituts

Les 6 Instituts Provinciaux d'Enseignement et de Formation pour Adultes (IPEFA) sont harmonieusement répartis sur l'ensemble du territoire de la Province de Liège.



**INSTITUT PROVINCIAL
D'ENSEIGNEMENT ET DE FORMATION
POUR ADULTES DE HERSTAL**

- Alphabétisation
- CEB-CESS
- Communication
- Economie et gestion
- Français pour non-francophones
- Infographie – Multimédia
- Informatique – Logiciels
- Informatique – Bureautique
- Langues
- Paramédical et service aux personnes
- Remise à niveau
- Socio-éducatif

Rue de l'École Technique, 34 - 4040 HERSTAL

☎ 04 279 41 70



**INSTITUT PROVINCIAL
D'ENSEIGNEMENT ET DE FORMATION
POUR ADULTES DE HUY-WAREMME**

- Alimentation – Cuisine
- Alphabétisation
- Automobile – Transport
- Batellerie
- Bâtiment
- CEB – CESS
- Economie et gestion
- Environnement – Nature
- Français pour non-francophones
- Habillement
- Industrie
- Infographie – Multimédia
- Informatique
- Insertion socioprofessionnelle
- Langues
- Paramédical et service aux personnes
- Remise à niveau
- Socio-éducatif
- Soudage – Construction métallique
- Tourisme – Loisirs
- Vente
- Aide-ménagère sociale
- Esthétique sociale
- Fleuriste

Quai de Compiègne 4 - 4500 HUY

☎ 04 279 37 37



**INSTITUT PROVINCIAL
D'ENSEIGNEMENT ET DE FORMATION
POUR ADULTES DE SERAING**

- Alimentation – Cuisine
- Alphabétisation
- Automobile – Transport
- CEB – CESS
- Communication
- Economie et gestion
- Environnement – Nature
- Français pour non-francophones
- Industrie
- Infographie – Multimédia
- Informatique
- Insertion socioprofessionnelle
- Langues
- Paramédical et service aux personnes
- Remise à niveau
- Secrétariat
- Soudage – Construction métallique
- Tourisme – Loisirs

Quai des Carnes 43 - 4101 JEMEPPE

☎ 04 279 47 57



**INSTITUT PROVINCIAL
D'ENSEIGNEMENT ET DE FORMATION
POUR ADULTES DE VERVIERS**

- Alimentation – Cuisine
- Alphabétisation
- Automobile – Transport
- Bâtiment
- CEB – CESS
- Communication
- Economie et gestion
- Environnement – Nature
- Industrie
- Informatique
- Informatique - Bureautique
- Informatique - Logiciels
- Langues
- Paramédical et service aux personnes
- Remise à niveau
- Socio-éducatif
- Tourisme – Loisirs
- Vente
- Technicien en informatique
- Agent de maintenance en électromécanique
- Pédicurie-Manucurie

Rue aux Laines 23 et 69 - 4800 VERVIERS

☎ 04 279 68 85



**INSTITUT PROVINCIAL D'ENSEIGNEMENT
SUPÉRIEUR ET DE FORMATION POUR
ADULTES DE LIÈGE**

- Communication
- Paramédical et Service aux personnes
- Socio-éducatif

Quai Godefroid Kurth 100 - 4020 LIÈGE

☎ 04 279 29 50



**INSTITUT PROVINCIAL D'ENSEIGNEMENT
SUPÉRIEUR ET DE FORMATION POUR
ADULTES DE SERAING**

- Economie et gestion
- Industrie
- Infographie – Multimédia
- Informatique
- Socio-éducatif

Rue de Colard-Trouillet 48 - 4100 SERAING

☎ 04 279 74 79

2.4.2. Quelques projets

En septembre, plusieurs étudiants de l'IPEFA Herstal ont pris part à une rencontre réunissant des professionnels de divers horizons afin de réfléchir aux enjeux liés à la santé mentale et d'explorer de nouvelles pistes de collaboration avec des psychologues conventionnés en partenariat avec le Plan de Cohésion Sociale de Herstal.



Le 19 février, de nombreux étudiants du « Bachelier en Comptabilité » ont eu l'occasion de s'immerger dans l'univers de la gestion d'entreprise grâce au *LabOdo*, un laboratoire itinérant innovant. Développé par l'entreprise belge Odo, ce dispositif pédagogique permet de découvrir concrètement le fonctionnement d'un logiciel de gestion d'entreprise à travers des mises en situation réalistes.

Plusieurs sections de l'IPEFA Verviers ont contribué activement à la réussite du Salon des outils didactiques Alpha/FLE-DASPA, organisé à l'Hôtel Van der Valk de Verviers. Les étudiants et membres du personnel se sont impliqués tant dans l'accueil du public que dans la présentation des outils et formations en lien avec la thématique du salon.



JOURNÉES COURS OUVERTS

DU 19 AU 24 MAI 2025

Venez découvrir nos formations, rencontrer les étudiants et l'équipe pédagogique



TOUTES LES
INFOS ET
INSCRIPTIONS
ICI



En collaboration avec le Centre Régional de Verviers pour l'Intégration des personnes étrangères ou d'origine étrangère, l'IPEFA Verviers a également proposé une « Formation Découverte des Métiers de l'Aide aux Personnes ». Cette initiative visait à permettre aux personnes intéressées par ces métiers de s'engager dans une formation en toute connaissance de cause. Le programme comprenait une séance d'information, une préparation aux tests d'admission en français ainsi que cinq séances de formation plus spécifiques.

En avril, des représentants de l'IPEFA Seraing étaient présents au Salon *Essencia*, dédié aux secteurs de la chimie et des sciences de la vie, afin de présenter la formation « Technicien Chimiste ». En novembre, l'IPEFA de Seraing a également représenté la section « Technicien vidéaste » lors du Salon de la formation et des métiers du cinéma, organisé par le Festival International du Film de Comédie de Liège en collaboration avec le SIEP Liège.

Le « Bachelier en Dessin des Constructions Mécaniques et Métalliques » de l'IPEFA Sup de Seraing a quant à lui été mis à l'honneur lors des *StarTech's Days*, un salon incontournable des métiers techniques et technologiques en Fédération Wallonie-Bruxelles, organisé par le Service Formation Petites et Moyennes Entreprises en novembre.

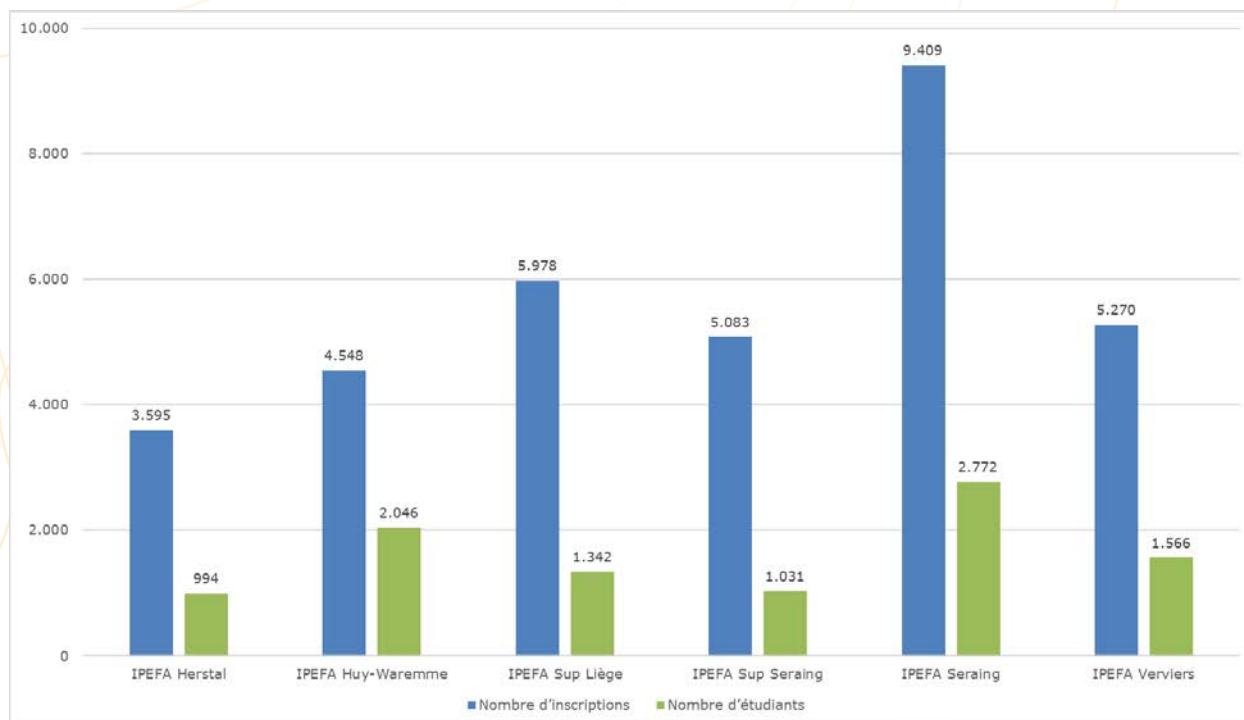


Les étudiants du « Bachelier en Comptabilité » des Campus de Herstal, Seraing et Verviers ont tous eu l'opportunité de participer au salon ITAA (Institute for Tax Advisors and Accountants), organisé au Palais 11 de Brussels Expo par l'Institut des conseillers fiscaux et des experts-comptables. Cet événement de référence leur a permis de découvrir les évolutions du secteur, les outils numériques de demain, d'assister à des conférences, de rencontrer des professionnels et de se familiariser avec des logiciels comptables.

Comme chaque année, plusieurs établissements ont organisé une semaine de cours ouverts, offrant aux futurs étudiants la possibilité d'assister à des séances de cours et de se confronter concrètement à la réalité des formations envisagées.

Enfin, le Centre de validation des compétences de l'IPEFA Huy-Waremme propose aux personnes capables d'assembler, de régler, d'entretenir et de réparer tous types de cycles et d'accessoires de faire reconnaître officiellement leurs compétences en tant que « Mécanicien de cycles ». Cette certification constitue un véritable levier pour faciliter l'insertion professionnelle ou le lancement d'une activité indépendante dans ce domaine.

2.4.3. Quelques chiffres



2.5. L'Enseignement supérieur organisé en Haute École

2.5.1. Les Départements



DÉPARTEMENT SCIENCES AGRONOMIQUES

- **Bachelier en Agronomie**

Rue du Haftay, 21
4910 LA REID
☎ 04 279 40 80



DÉPARTEMENT SCIENCES ÉCONOMIQUES ET JURIDIQUES

- Bachelier en Comptabilité
- Bachelier en Coopération internationale
- Bachelier en Droit
- Bachelier en e-Business
- Bachelier en International business
- Master en Facility management
- Master en Gestion publique
- Spécialisation en Management de la distribution
- Bachelier en Management de la Logistique
- Bachelier en Marketing
- Master en Expertise comptable et fiscale
- Master en Sales management

Avenue Montesquieu, 6 - 4101 JEMEPPE
☎ 04 279 54 76



DÉPARTEMENT SCIENCES DE LA MOTRICITÉ

- Bachelier en Ergothérapie
- Master en Kinésithérapie
- Bachelier en Psychomotricité

Quai du Barbou, 2 - 4020 LIÈGE
☎ 04 279 70 84
Quai Gloesener, 6 - 4020 LIÈGE
☎ 04 279 64 00



DÉPARTEMENT SCIENCES PSYCHOLOGIQUES ET DE L'ÉDUCATION

- Bachelier en Accueil et éducation du jeune enfant
- Bachelier en Coaching sportif
- Master en enseignement – section 3 en éducation physique et éducation à la santé
- Spécialisation en Préparation physique et entraînement
- Bachelier - Éducateur spécialisé en accompagnement psycho-éducatif
- Spécialisation en Psychomotricité

Rue Beekman, 19 - 4000 LIÈGE
☎ 04 279 49 16

Avenue Montesquieu, 6 - 4101 JEMEPPE
☎ 04 279 54 76



DÉPARTEMENT SCIENCES DE LA SANTÉ

- Bachelier en Audiologie
- Bachelier en Diététique
- Bachelier – Hygiéniste bucco-dentaire
- Bachelier en Orthoptie
- Bachelier - Sage-femme
- Bachelier - Technologue en imagerie médicale
- Spécialisations en :
 - Diététique sportive
 - Gériatrie et psychogériatrie
 - Oncologie
 - Pédiatrie et néonatalogie
 - Santé communautaire
 - Santé mentale et psychiatrie
 - Soins intensifs et aide médicale urgente
 - Soins péri-opératoires
- Spécialisation interdisciplinaire en Gériatrie et psychogériatrie
- Master en Sciences infirmières

Quai du Barbou, 2 - 4020 LIÈGE
☎ 04 279 78 05

- Bachelier - Infirmier responsable de soins généraux

Quai du Barbou, 2 - 4020 LIÈGE
☎ 04 279 78 05
Avenue Delchambre, 13 - 4500 HUY
☎ 04 279 31 87
Rue aux Laines, 21 - 4800 VERVIERS
☎ 04 279 45 00

- Bachelier en Logopédie

Quai Godefroid Kurth, 100 - 4020 LIÈGE
☎ 04 279 78 05

- Bachelier - Technologue de laboratoire médical
- Spécialisation en Éducation et rééducation des déficients sensoriels

Quai Godefroid Kurth, 100 - 4020 LIÈGE
☎ 04 279 78 05



DÉPARTEMENT SCIENCES SOCIALES ET COMMUNICATION

- Bachelier - Assistant en psychologie
- Bachelier - Assistant social
- Bachelier - Bibliothécaire-documentaliste
- Bachelier en Communication
- Bachelier en Écriture multimédia
- Spécialisation en Médiation
- Master en Ingénierie de la prévention et de la gestion des conflits
- Master en Ingénierie et action sociales

Avenue Montesquieu, 6 - 4101 JEMEPPE
☎ 04 279 54 76

- Bachelier en Gestion des ressources humaines

Boulevard d'Avroy, 61 - 4000 LIÈGE
☎ 04 279 54 76



DÉPARTEMENT SCIENCES ET TECHNIQUES

- Bachelier de transition en Jeu vidéo
- Bachelier en Chimie
- Bachelier en Électromécanique – orientation Mécanique
- Bachelier en Énergies alternatives et renouvelables
- Master en Gestion de production
- Bachelier en Informatique
- Master en Architecture des systèmes informatiques
- Master en Sciences de l'ingénieur industriel

Quai Gloesener, 6 - 4020 LIÈGE
☎ 04 279 64 00

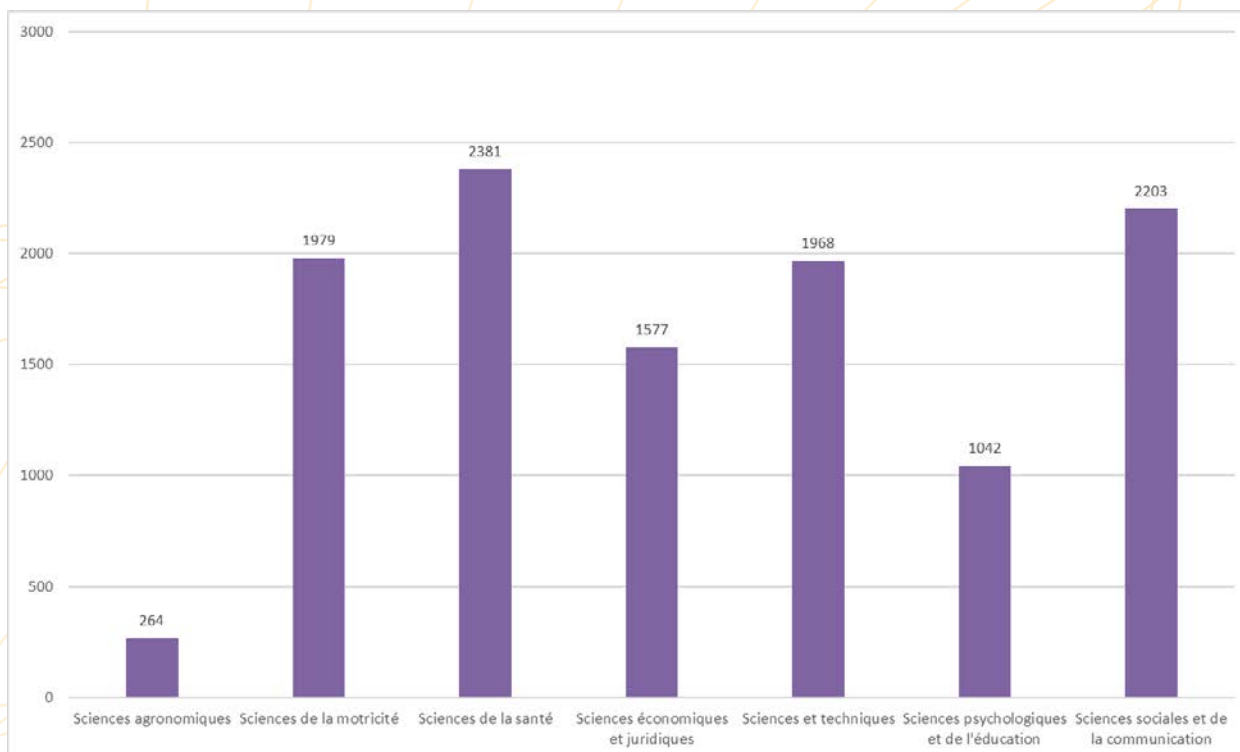
- Bachelier en Construction

Rue aux Laines, 21 - 4800 VERVIERS
☎ 04 279 45 00

- Bachelier Techniques graphiques – orientation Techniques infographiques

Rue Peetermans, 80 - 4100 SERAING
☎ 04 279 75 00

2.5.2. Quelques chiffres

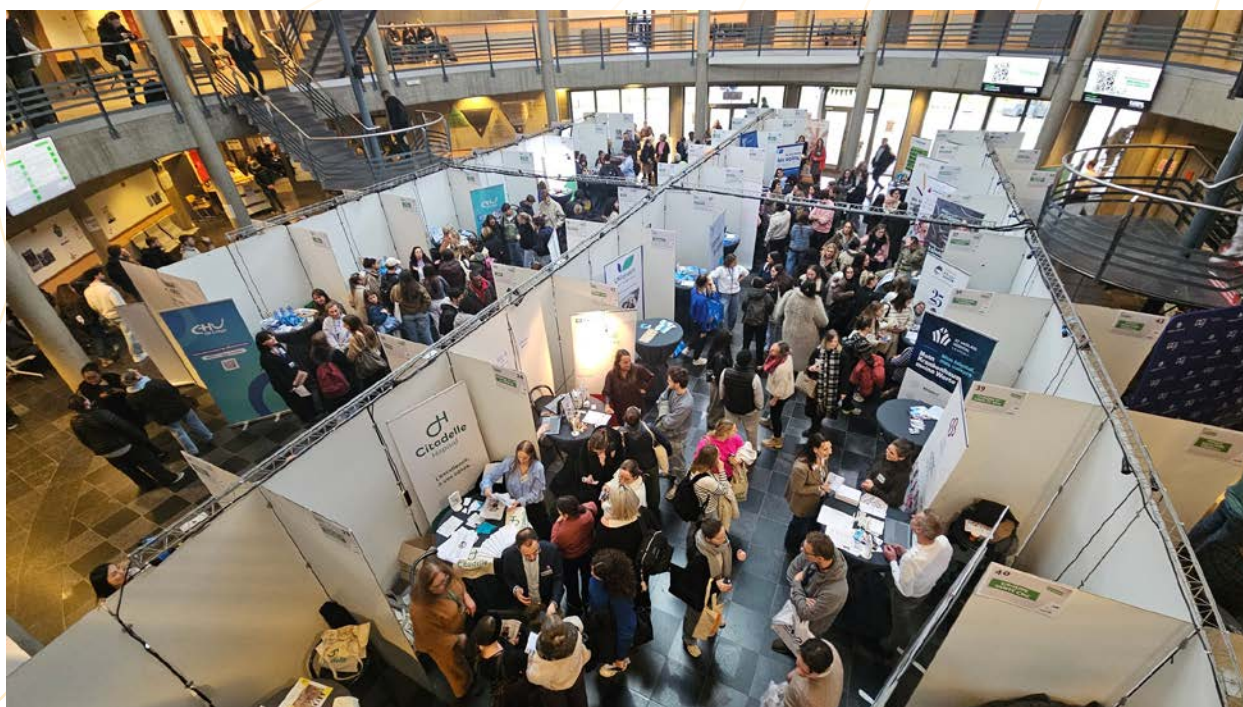


2.5.3. Quelques projets

Fin novembre, la HEPL organisait son traditionnel Job Day. Près d'une cinquantaine d'entreprises étaient présentes pour accueillir les étudiants en fin de cycle, les conseiller et leur proposer des opportunités concrètes de stage ou d'emploi. En parallèle, une dizaine de conférences et ateliers ont permis aux participants de mieux comprendre les réalités du monde profession-

nel : devenir indépendant, agir de manière durable en entreprise, optimiser son profil LinkedIn, se positionner sur le marché européen...

La HEPL était présente au Wex de Marche-en-Famenne en novembre pour mettre à l'honneur les talents de ses étudiants. D'un côté, un stand entièrement dédié aux jeux vidéo réalisés par les étudiants du « Bachelier en Jeu vidéo » : prototypes jouables, univers créatifs et



démonstrations en direct. De l'autre, la chimie était présente sur le stand conjoint d'Essencia avec les autres hautes écoles, pour montrer la diversité des métiers de la chimie et les débouchés des formations.

Une journée de sensibilisation au diabète au Campus Verviers le 7 novembre a réuni les étudiants de bloc 1 et de bloc 4 « Infirmier Responsable de soins généraux » ainsi que les étudiants du « Bachelier en Construction » en partenariat avec le Département Santé-Social de la Province de Liège. À cette occasion, des dépistages gratuits ainsi que des animations ludiques sur le diabète et ses facteurs de prévention étaient organisés.



La cellule HEPL Entreprendre, en collaboration avec Wallonie Entreprendre, a accueilli début novembre au B3 six étudiants venus partager, confronter et faire évoluer leur idée entrepreneuriale dans le cadre du projet *Starters Corners*.

De nombreux étudiants du « Bachelier en Marketing » ont pris part à l'*Innovation Camp* de Liège qui s'est tenu les 22 et 23 octobre 2025 au B3 ! Ils ont uni leurs forces pour relever de vrais défis d'entreprises dans un cadre stimulant et collaboratif. Trois entreprises liégeoises, *Qu4tre Liège Média*, *Bellum Fagetum* et *Puramis*, ont challengé les jeunes sur des problématiques concrètes liées à leurs activités.

La HEPL et le Centre FORMA+ ont organisé la troisième édition de la journée de l'étudiant en santé autour d'un thème d'actualité : « *L'intelligence artificielle – Défis et perspectives pour les professionnels de la santé* ». Une après-midi riche en réflexions, en échanges et en découvertes, rythmée par deux temps forts. D'une part, la bourse aux TFE qui permettait aux étudiants de présenter leurs travaux de fin d'études à travers des posters exposés au public. Un moment privilégié pour valoriser leurs recherches, mais aussi pour rencontrer



et dialoguer avec les représentants de nombreux hôpitaux partenaires. D'autre part, une conférence dédiée à l'intelligence artificielle qui réunissait plusieurs experts venus partager leurs connaissances et leur expérience autour de l'intelligence artificielle en santé.

Les étudiants de suite de cycle ont fait leur rentrée avec *Warm Up !* Il s'agissait d'une journée d'ateliers interactifs pour bien redémarrer l'année organisée dans trois départements. Les étudiants ont pu s'initier par exemple à l'esprit critique, à la gestion du stress, au développement des softskills... sans oublier des échanges enrichissants avec des étudiants-entrepreneurs.

Désireuse de renouveler son offre afin de couvrir un large éventail de domaines et de répondre aux besoins du marché de l'emploi, la HEPL a, lors de cette rentrée, élargi le programme de la formation de « Bachelier Agronome en Gestion des productions animales et végétales » avec deux nouvelles options : « Auxiliaire animalier » et « Techniques vitivinicoles ».

Le « Master en Sciences de l'ingénieur industriel – toutes orientations » a obtenu l'accréditation maximale de 6 ans par la Commission des titres d'ingénieur (CTI), valable jusqu'en 2031. Cette reconnaissance confirme la qualité et la pertinence de la formation.

Fin mars, des étudiants et enseignants HEPL ont partagé leur passion au Printemps des Sciences. Le 27 mars, sur le Campus Verviers, 200 élèves de fin de primaire ont plongé dans l'univers des sciences à travers 17 ateliers interactifs, animés par des étudiants



en Construction, Infirmier et Ingénieur industriel. Plusieurs enseignants étaient également présents à l'Aquarium-Muséum Universitaire de Liège pour animer un atelier intitulé « L'eau, un fil conducteur surprenant... focus sur le corps humain ».

Le 13 mai s'est tenue la finale interne 2024-2025 du programme *Startech*, un projet de sensibilisation à l'entrepreneuriat destiné aux écoles d'ingénieurs. Ce programme invite les étudiants de Master 1 en Sciences de l'ingénieur industriel à transformer leurs idées en projets entrepreneuriaux grâce à la méthode du « Business Model Canvas ». À cette occasion, 8 équipes d'étudiants ingénieurs de la HEPL ont présenté leurs projets devant un jury, qui les a évalués sur la qualité de la présentation, le caractère innovant et technologique, ainsi que l'attractivité du modèle économique.



Enfin, trois projets entrepreneuriaux ont été sélectionnés pour représenter la HEPL lors de la finale belge des *Young Enterprise Project Challenge*, organisée le 14 mai à Louvain-la-Neuve. Il s'agit de « In Case of Emergency » qui propose des pochettes personnalisables pour protéger et ranger les inhalateurs de Ventoline à destination des personnes asthmatiques et des professionnels de santé, de « Bout'chou », une box mensuelle de jouets et de livres pour enfants visant à limiter l'usage des tablettes numériques, et de « YNC », un cercle de networking destiné aux jeunes de 18 à 25 ans, offrant un espace de rencontre et d'échange autour de projets entrepreneuriaux.

2.6. Un enseignement en adéquation avec les besoins des milieux professionnels

Soucieux de garantir une modernisation constante de ses programmes en fonction des évolutions techniques et technologiques, l'Enseignement de la Province de Liège, en tant qu'enseignement qualifiant, se veut résolument tourné vers le monde professionnel, avec lequel il collabore étroitement.

À l'issue de leur parcours scolaire, les élèves et étudiants disposent des compétences nécessaires pour devenir non seulement des citoyens responsables, mais aussi des travailleurs motivés qui contribuent au dynamisme économique de la région.

L'Enseignement provincial veille à ce que son offre de formation apporte des réponses adéquates et rapides aux besoins des entreprises et de la société en mutation permanente.

C'est pourquoi de nouvelles sections ou formations ont vu le jour : « 7P Opérateur support informatique » (IPES Hesbaye), « Aide-ménagère sociale » (IPEFA Huy-Waremme), « Esthétique sociale » (IPEFA Huy-Waremme), « Fleuriste » (IPEFA Huy-Waremme), « Technicien en informatique » (IPEFA Verviers), « Agent de maintenance en électromécanique » (IPEFA Verviers) et « Pédicurie-Manucurie » (IPEFA Verviers).

Aux différentes formations déjà organisées, le plus souvent en collaboration étroite avec notre Enseignement supérieur de Promotion sociale, la HEPL, via la cellule Forma+ a proposé un éventail de forma-

tions axées sur des problématiques novatrices dans des domaines qui, néanmoins, ont toujours été au cœur de ses préoccupations : « Approche d'intégration sensorielle : module 1 », « Approche d'intégration sensorielle : module 2 », « Certificat en Musicothérapie », « Certificat en radioprotection », « Communication et marketing digital », « Conseiller en prévention niveau 2 », « Coordinateur sécurité et santé », « Formation de base en Médiation et spécialisation en médiation familiale », « Gériatrie », « Infirmier SIAMU dans le préhospitalier », « Pour une pédagogie adaptée aux besoins des étudiants dans l'enseignement supérieur », « Pratiques et médiations psychocorporelles », « Retour et maintien à domicile : Aides techniques et intervision pluridisciplinaire », « Spécialisation en gestion des services écosystémiques : Designer son projet en permaculture », « Triage, accès direct et raisonnement clinique avancé »...

2.7. Un enseignement qui s'adapte aux évolutions numériques

Depuis de nombreuses années, l'Enseignement de la Province de Liège s'est doté d'outils numériques performants et fréquemment mis à jour (École virtuelle, Moodle, Office 365) afin d'accompagner étudiants et enseignants à travers les constantes évolutions technologiques et numériques.

Le Département Enseignement de la Province de Liège est particulièrement attentif au bien-être de ses élèves et souhaite offrir à chacun les mêmes chances de réussite. C'est la raison d'être de la grande opération « Winbook » depuis la rentrée 21-22 qui consiste à mettre à disposition en prêt, à chaque élève de 1^{er} année de l'enseignement, un ordinateur portable. Des personnes-ressources ont également été désignées pour dispenser des formations à leur utilisation. L'hybridation des cours a ainsi été intensifiée.

Quel que soit le niveau d'enseignement, tous les établissements ont acquis des tableaux interactifs. Ces outils numériques, tout en proposant un mode d'enseignement professionnel et ludique, favorisent l'engagement des apprenants et leur permettent de se familiariser avec les dernières technologies.

Par ailleurs, l'Enseignement de la Province de Liège a pleinement saisi les enjeux liés à l'utilisation de la réalité virtuelle dans les formations. Cette technologie est intégrée dans plusieurs cursus afin de permettre aux étudiants d'acquérir concrètement des gestes techniques, de se préparer aux exigences du monde professionnel ou encore de mieux gérer leur stress. Elle est notamment utilisée dans la formation de Bachelier Technologue en imagerie médicale, où des casques de réalité virtuelle permettent aux étudiants d'apprendre à manipuler correctement une version virtuelle d'un appareil de radiologie. Des applications similaires existent également dans le Bachelier en Construction : les étudiants peuvent s'immerger





directement dans des plans techniques et se projeter au cœur de futurs bâtiments afin de visualiser, par exemple, l'emplacement des câbles et des canalisations. Par ailleurs, la réalité virtuelle est exploitée pour le développement d'un outil d'aide à la prise de parole en public, destiné à accompagner les étudiants dans la préparation sereine de leur défense orale de travail de fin d'études. Grâce à un prêt de matériel de la Chambre Enseignement de Verviers, les étudiants de la section aide-soignant de l'IPEFA de Verviers ont également pu s'immerger dans l'environnement de leur futur métier et perfectionner certains gestes techniques. Au niveau de l'enseignement secondaire, les élèves de l'IPES de Seraing ont, quant à eux, bénéficié d'une immersion dans la réalité du métier d'aide familiale à l'aide de casques de réalité virtuelle.

Dans le but de démontrer que le jeu vidéo ne se limite pas à un simple loisir, mais qu'il constitue également une forme d'art et un véritable débouché professionnel, les étudiants de la formation Bachelier en jeu vidéo ont eu l'opportunité d'échanger sur leur expérience avec le public lors du salon GameXPo, organisé par Infor Jeunes Verviers.

Conscients que l'univers numérique offre de nombreuses opportunités tout en comportant des risques réels, certains établissements ont mis en place des séances de sensibilisation à destination des élèves de première année de l'enseignement secondaire. Ces interventions abordent plusieurs thématiques essentielles, telles que le droit à l'image, la prévention du cyberharcèlement ou encore la sécurisation des mots de passe.

LES ELEVES DE LA SECTION MAINTENANCE PC-RESEAUX
ORGANISE UN

ORDINATEUR REPAIR SERVICE

REJOINS-NOUS LE 17/05
ENTRE 10H & 16H !

PETITES REPARATIONS
MISE A JOUR
INSTALLATIONS DIVERSES

INFOS :
04/279.86.00 OU IPESHESBAYE@PROVINCEDELIEGE.BE
IPES DE HESBAYE - RUE DE HUY, 123 - 4300 WAREMME

Province de Liège

Des élèves de la section Assistant en maintenance PC-Réseaux ont souhaité mettre leurs compétences au service de la collectivité en organisant un « Ordinateur Repair Service ». Tout au long de la journée du 17 mai, ils ont assuré des réparations, des mises à jour ainsi que diverses installations sur les ordinateurs des membres de la communauté éducative de l'IPES Hesbaye.

Une expérience mêlant éducation aux médias, échanges linguistiques et intelligence artificielle a mobilisé des élèves en « Technique de bureau » et « Techniques sociales » de l'IPES Seraing dans le cadre d'un projet *Erasmus +*. Pendant trois jours au Lycée Georges-de-la-Tour à Metz, près de 90 jeunes de la Grande Région ont imaginé et réalisé leur propre journal, sur le thème de l'intelligence artificielle. Guidés par des journalistes professionnels, ils ont découvert la rigueur de l'écriture, la force de l'image et la force de la création collective.

Épinglons encore l'initiative d'un professeur d'histoire de l'IPEA La Reid qui a mis ses élèves face à un défi passionnant : reproduire des monuments historiques dans Minecraft Éducation à partir de leurs recherches. Une activité motivante et immersive, qui rend l'apprentissage de l'histoire vivant et stimulant, tout en développant la créativité et l'esprit critique des jeunes.

Dans l'optique d'aider les enseignants à améliorer leurs compétences numériques, la HEPL a initié le projet « RRF Tomorrow Campus » financé par le plan de relance européen *Next Generation EU*. Ce projet permet un renforcement de la stratégie numérique à la HEPL en proposant un matériel et des supports à la pointe, qui consolident les connaissances numériques et renforcent les apprentissages en lien avec le futur métier des étudiants.

JOURNÉE D'INITIATION À LA PROGRAMMATION



Ateliers ludiques et interactifs

Pour qui ? Les jeunes de 10 à 18 ans

Quand ? Samedi 5 avril 2025 de 9h à 16h

Où ? HEPL – Campus Seraing,
rue Peetermans 80 à 4100 Seraing

Prix : 10 euros (lunch et collation inclus)

Organisateur : Devoxx4Kids



De plus, la HEPL est la première Haute École à organiser en Fédération Wallonie-Bruxelles des sessions de certification Pix afin que ses étudiants valident officiellement leur maîtrise des compétences numériques.

Depuis quelques années, le Département Sciences et techniques de la HEPL, qui dispense des formations de pointe en informatique, propose aux jeunes de 10 à 18 ans une journée d'initiation à la programmation *Devoxx4Kids*. Une multitude d'ateliers interactifs et ludiques sont organisés afin d'éveiller la curiosité pour les technologies du numérique et de se familiariser avec les principes du codage et de la robotique.

Au niveau de l'Enseignement pour adultes, avec le soutien du plan de relance européen, les six IPEFA ont acquis du matériel informatique pour enrichir l'enseignement à distance et hybride. Des formations sur la construction de CV virtuels ou la création de capsules vidéo sont organisées. À l'IPEFA Sup Liège, par exemple, des mannequins médicaux de simulation ont été acquis, permettant d'augmenter la qualité de l'enseignement et d'ancrer les compétences dans la réalité du terrain des futurs diplômés du « Bachelier – Infirmier responsable de soins généraux ».

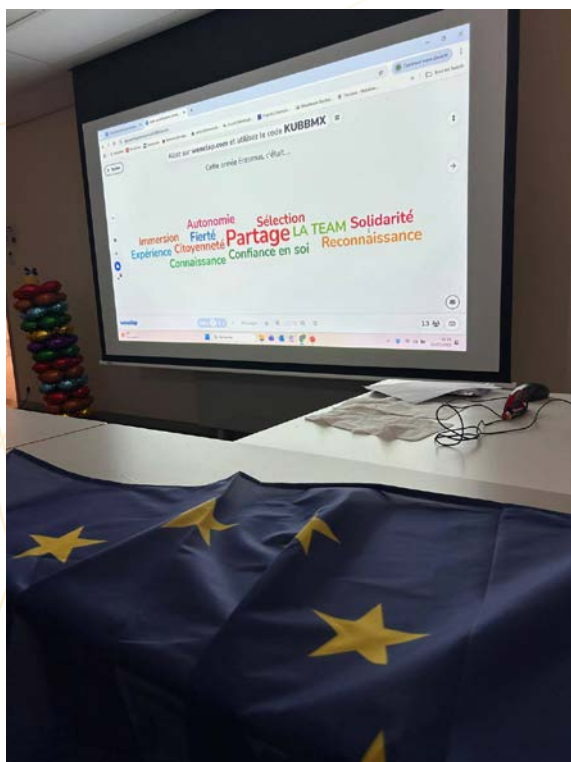
Signalons enfin que l'Enseignement de la Province de Liège a consacré sa séance de rentrée académique en novembre sur le sujet de l'éthique en rapport avec l'Intelligence artificielle à travers une conférence intitulée « Bonjour IA. Penser notre rapport à la machine et à l'enseignement » de Louis de Diesbach, éthicien de la technique (voir point 2.10.4).

2.8. La mobilité des étudiants et des enseignants

L'enseignement provincial offre à ses élèves et étudiants l'occasion de participer aux différents programmes européens de mobilité afin de perfectionner leur connaissance en langues étrangères, élargir leur horizon culturel, rencontrer de nouvelles personnes et vivre des expériences enrichissantes.

Évoquons notamment les projets suivants réalisés dans le cadre du programme *Erasmus +* :

- La journée de formation organisée en octobre par la cellule Erasmus de l'Enseignement provincial avec au programme : le cycle complet du projet *Erasmus+*, les standards de qualité, la sélection des participants, la présentation du kit mobilité, la gestion budgétaire, administrative et logistique ;
- La journée de clôture proposée par la Cellule Erasmus aux enseignants afin de dresser le bilan des mobilités de l'année scolaire 24-25 ;



- Le séjour de 2 semaines à Rome pour les étudiants de la formation « Agent en accueil et tourisme » de l'IPEFA Verviers ;



- Le séjour en Irlande à Kilkenny pour les étudiants de la formation « Agent en accueil et tourisme » de l'IPEFA Seraing ;



- Le séjour de 2 semaines à Grenade pour les élèves de la section « Cuisine de collectivité » de l'Athénée Guy Lang de Flémalle ;
- Le séjour de 2 semaines en Sicile à Giarre pour les élèves de la section « Vente » de l'Athénée de Flémalle ;



- Le séjour de 20 jours des élèves en formation « Aide familiale » et « Aide-soignant » en France, à Béziers ;
- Le séjour de 12 jours de 3 élèves de la section « Assistant en maintenance PC/Réseaux » de l'EP Herstal à Montréal ;
- Le séjour d'élèves de la section « Électricité » de l'EP Verviers en Turquie ;
- Le séjour de 10 jours d'élèves de la section « Manucurie-Pédicurie » de l'IPES Verviers à Agadir au Maroc ;
- Le séjour d'un mois d'élèves des sections « Boucherie », « Restauration » et « Traiteur – Organisateur de banquets » de l'IPES Hesbaye à Margherita di Savoia en Italie ;



- Le séjour de 2 semaines d'élèves de la section « Complément en électricité de l'automobile » de l'EP Huy à Bauska en Lettonie ;



- Le séjour de 3 semaines d'élèves des sections « Puériculture » et « Aide-soignant » de l'IPES Huy à Grenade en Espagne ;

- Le séjour de quelques jours d'élèves de la section « Equitation » de l'IPEA La Reid à Carpentras en France ;



- Le séjour de 2 semaines à La Réunion pour des élèves des sections « Fleuriste » et « Horticulture » de l'IPEA La Reid ;
- Le séjour de 3 semaines d'élèves des sections « Agent d'éducation », « Puériculture » et « Aide familiale » du Lycée Jean Boets à Arcachon en France ;



- Le séjour de 3 semaines à Dakar au Sénégal pour des élèves de l'IPES Paramédical ;





- La participation des étudiants du « Bachelier Bibliothécaire-Documentaliste » à la semaine de rencontres et de formation autour des bibliothèques au B3 ;
- ...

D'autres événements en lien avec la mobilité ont également été organisés :

- Le déplacement d'une délégation HEPL à Plovdiv en Bulgarie dans le cadre du meeting annuel Unigreen ;



- Le séjour d'une délégation HEPL à Almeria en Espagne pour le Sommet annuel Unigreen ;



- La visite de Londres dans le cadre du cours d'anglais pour des étudiants de l'IPEFA Seraing ;
- La découverte du patrimoine culturel et historique de Cracovie en Pologne pour des élèves de l'Athénée Guy Lang ;
- L'organisation de classes pédagogiques de dépaysement à Argelès-sur-Mer pour des élèves de l'IPESS Micheroux ;
- La participation à un BIP (Blended Intensive Programme) de neuf étudiants en éducation physique de la HEPL à l'Institut Polytechnique de Coimbra dans le cadre de l'Alliance Unigreen ;
- La participation pour une délégation de la HEPL à l'événement Casa Valonia à Malaga afin de promouvoir l'Alliance Unigreen ainsi que le développement de la réalité virtuelle ;
- La semaine d'accueil organisée par le Bureau des Relations internationales de la HEPL début septembre pour environ 80 étudiants venus des quatre coins du monde ;
- ...

La Haute École a constamment développé des collaborations avec des institutions européennes d'enseignement supérieur. Ainsi, au cours de l'année académique 2024-2025, elle a eu l'occasion d'envoyer 124 étudiants en séjour d'études à l'étranger dont certains dans des pays extra-européens et d'autres chez nos partenaires Unigreen. 63 étudiants ont pu réaliser leur stage à l'étranger. Par ailleurs, au cours de la même période, la HEPL a accueilli 165 étudiants en provenance d'institutions partenaires. 12 missions d'enseignement, 3 missions de formation et 8 missions d'organisation de mobilité ont été programmées.

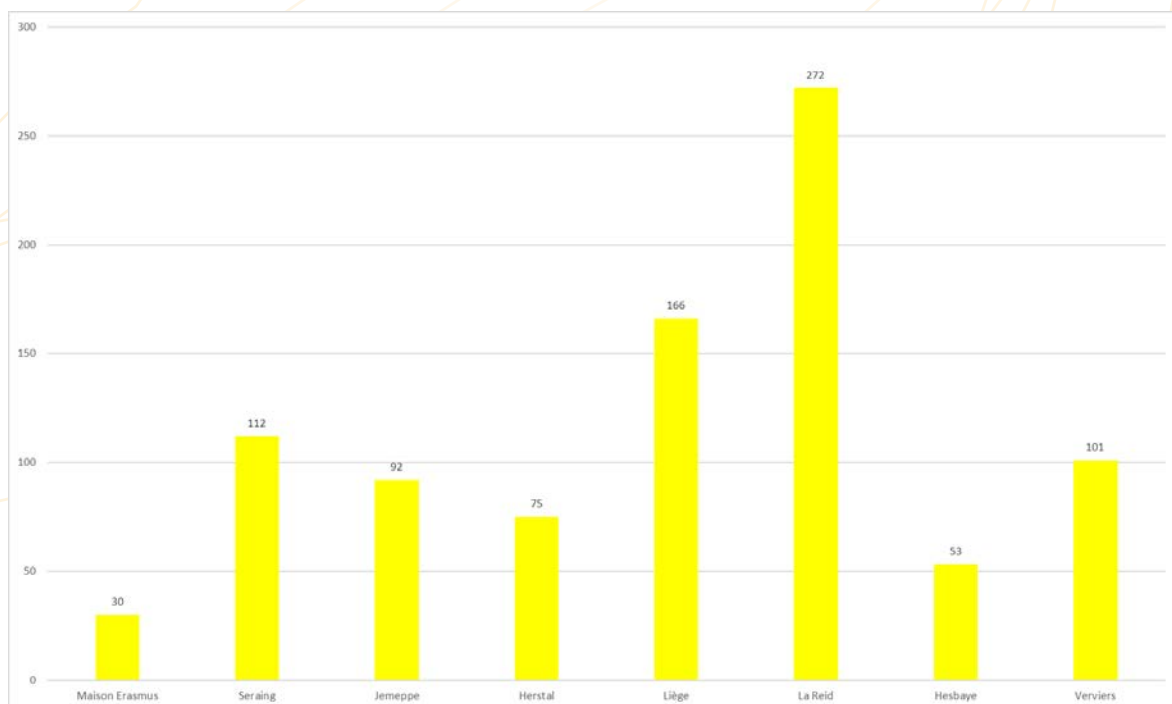
2.9. Les infrastructures et services complémentaires

Soucieuse d'offrir l'accès le plus large possible à un enseignement de qualité, la Province de Liège met à la disposition de ses élèves des infrastructures et des services complémentaires, dont notamment :

- sept internats (fréquentés en 2025 par 901 étudiants) ;

- un Institut médico-pédagogique (qui accueille 8 élèves) ;
- une crèche d'application « Les Pacolets » (qui accueille 65 enfants à temps complet ou partiel) ;
- le Service social de la Haute École (qui, en 2025, a traité 5.808 demandes d'aide financière pour un montant total octroyé, en accord avec le Conseil social de la Haute École, de 2.844.982,34 €).

2.9.1. Populations internats



A. Le Service social des étudiants de la HEPL

Pour l'année civile 2025 (du 6 janvier 2025 au 19 décembre 2025), le Service social de la Haute École a traité 5.808 demandes d'aide financière pour un montant total octroyé, en accord avec le Conseil social de la Haute École, de 2.844.982,34 € qui se répartissent comme suit, selon les 7 départements :

Sciences agronomiques	13.801,29 €
Sciences économiques et juridiques	636.050,18 €
Sciences de la motricité	226.327,03 €
Sciences psychologiques et de l'éducation	192.958,82 €
Sciences de la santé	721.603,13 €
Sciences sociales et communication	642.914,16 €
Sciences et techniques	411.327,73 €

Par ailleurs, le Service social a répondu, pour la même période de référence, à 149 visites pour des demandes d'information (les demandes par mail et téléphone ne sont pas comptabilisées) et 109 demandes de soutien divers.

2.10. Focus sur...

2.10.1. Solidarité dans l'EPL

Face aux multiples crises qui frappent durement notre société, de véritables mécanismes de solidarité se sont mis en place parmi les étudiants et le personnel des établissements scolaires provinciaux afin d'apporter de l'aide aux citoyens traversant des difficultés :

- Les soins proposés par les étudiants de la section « Pédicure spécialisée » de l'IPEFA Herstal aux bénéficiaires des Restos du Cœur ;
- L'organisation de plusieurs actions au profit de Viva for Life dont un tournoi de padel solidaire et la projection d'un film au Centre culturel de Seraing par l'ensemble des IPEFA ; un dîner, un déjeuner et une tombola par l'IPEFA Verviers, un concours consistant à deviner le poids d'un panier garni, une vente de bics et un petit-déjeuner à l'IPEFA Huy-Waremme ; une marche solidaire à l'EP Verviers ;





- La participation de certains élèves à la campagne *Octobre Rose de Think Pink* qui consiste à faire don d'une partie de leurs cheveux pour aider les malades du cancer ;
- La collaboration de plusieurs sections (« Esthétique », « Agent d'éducation ») à la journée ludique pour personnes moins valides organisée par le Service des Sports de la Province de Liège ;
- La mobilisation des élèves de l'IPES Seraing afin de récolter des jeux, jouets et vêtements pour les enfants défavorisés et des lettres pour les personnes âgées ;
- La participation des élèves de l'IPES Micheroux à un projet intergénérationnel visant à partager des activités (danse et échange de cartes de vœux) avec des personnes pensionnaires de maison de repos ;
- La participation des sections « Coiffure » et « Esthétique » de nos écoles à des séances de relooking au profit de personnes en difficulté ou de pensionnaires de maisons de repos ;



- La mise sur pied de plusieurs journées dédiées au don de sang en collaboration avec la Croix-Rouge ;
- ...

2.10.2. Récompenses et prix obtenus par les étudiants de l'EPL

La participation des étudiants à des concours et autres challenges est une occasion de démontrer au grand public ainsi qu'au monde professionnel et éducatif, la qualité de l'enseignement provincial et le savoir-faire transmis à la jeune génération. Cette année encore, nos élèves ont brillé en remportant de nombreux prix. Citons par exemple :

- La médaille d'or pour un étudiant diplômé du Master en gestion de production de la HEPL et la médaille de bronze pour un étudiant diplômé du « Bachelier en Électromécanique » de la HEPL en « Conception mécanique DAO » au concours *Worldskills Belgium* ;



- La médaille de bronze pour deux élèves de 7^e année « Aménagement Parcs et jardins » de l'IPEA La Reid au concours *Worldskills Belgium* ;
- La médaille d'argent pour un étudiant diplômé du « Master en gestion de production » de la HEPL à *Euroskills* à Herning en Suède ;



- Le « Prix d'études du Groupement Belge du Béton 2025 » pour un diplômé en « Sciences de l'ingénieur industriel – orientation construction » à la HEPL ;
- Deux prix pour des équipes d'étudiants du « Master en Sciences de l'Ingénieur industriel orientation électromécanique » au concours national *Agoria Design & Engineering Student Challenge* ;



- Le « Prix de la meilleure négociatrice » pour une étudiante du « Bachelier en Marketing » à l'édition belge du concours « Les Négociales » au Campus 2000 ;
- La participation au concours du « Meilleur Chauffagiste » à Charleroi pour deux étudiants de l'EP Verviers ;



- Une place en finale pour le prix de l'efficacité de montage pour des étudiants de « Master – Ingénieur industriel orientation Construction » au *Défi Structure* ;



- Les 1^{er} et 2^e prix de résistance ainsi que le prix de l'esthétique pour des étudiants du bloc 3 en « Sciences de l'ingénieur industriel – construction » au concours *Faites le Pont* ;



- Plusieurs médailles au concours *Boudinwall 2025* pour des étudiants en « Boucherie-charcuterie » de l'IPES Hesbaye ;



- Prix « Constructiv » pour des élèves en « Menuiserie » de l'IPES Hesbaye ;
- Participation au « Concours du Meilleur Jeune Jardinier de Wallonie » pour quatre élèves de 7^e année « Aménagements en Parcs et Jardins » ;
- La sélection des élèves en « Sylviculture » de l'IPEA La Reid pour l'abattage du sapin de Noël qui a orné le Palais Royal de Bruxelles en fin d'année ;



- Le 2^e Prix au « Tournoi d'éloquence de l'Athénée Royal Charles Rogier » pour un élève du Lycée Jean Boets ;
- La tête du classement national des entreprises virtuelles les plus actives pour le projet *Bag'Atelles* soutenu par les élèves de forme 4 de l'IPESS Micheroux ;
- ...

2.10.3. Techni Truck et Technosphere

Durant l'année 2025, le Techni Truck a poursuivi sa mission avec assiduité. Pour rappel, l'objectif de ce semi-remorque, constituant un véritable outil didactique, consiste à sensibiliser les élèves de 6^e année de l'enseignement primaire aux métiers techniques et aux études qualifiantes.

Le Techni Truck a proposé cette année une activité basée sur une initiation à l'électronique. Au cours de cette activité, les élèves ont eu l'opportunité de construire un brassard de sécurité avec des LEDs clignotantes. Parallèlement, les élèves ont participé à un atelier de sensibilisation sur l'importance des STEAM dans leur quotidien et sur une présentation des filières qualifiantes.

En 2025, le Techni Truck a parcouru environ 7.000 km sur le territoire de la Province de Liège, a visité 125 écoles primaires et accueilli près de 4.000 élèves.

Par ailleurs, le Techni Truck a participé aux *Startech's Days* organisés par *Worldskills Belgium* au WEX de Marche-en-Famenne.

En 2025, la Technosphere a sillonné le territoire de la Province de Liège en proposant ses deux thématiques : « Les énergies renouvelables » et « La gestion intégrée et durable de l'eau ». Cette opération a ainsi fait vivre une expérience immersive et hors du commun à plus de 1.900 élèves provenant de 20 établissements différents.

En 2025, la Technosphere a participé aux événements suivants :

- Le « Printemps des sciences » du 24 au 28 mars ;
- Les « Startech's Days » au WEX à Marche-en-Famenne, organisés par *Worldskills Belgium* les 16, 17 et 18 novembre.

La Technosphere a été représentée lors du festival Zinne Games, festival jeu vidéo de la Maison des cultures vidéoludiques d'Arts&Publics, organisé tous les deux ans à Bruxelles. Ce rendez-vous gaming incontournable met en avant le jeu vidéo par le prisme de son impact socio-culturel et pédagogique. Ce festival totalement gratuit propose une large gamme d'activités mettant en lien créateurs, experts, public scolaire et familles sur deux journées de rencontres et de découvertes : ateliers de création vidéoludique, bornes d'arcades, conférences, projections de films, présentation de jeux vidéo belges... Dans le cadre d'une des conférences organisées le 27 septembre et intitulée « Jeu vidéo et Société : L'impact des mondes numériques sur les rapports sociaux », la coordinatrice du projet était conviée à la table ronde pour enrichir les débats à la suite du travail réalisé autour du jeu vidéo lors du développement de la Technosphere.

De plus, en 2025, le projet Technosphere a été mis en avant dans le cadre de deux expositions photo. En juin, lors de l'exposition « L'Europe à vos côtés », exposition des projets gérés par le Centre de Coordination et de Gestion des Projets Européens (CCGPE), au sein de l'Atrium du ministère de la Fédération Wallonie-Bruxelles. Et en décembre au *Kinépolis* de Bruxelles, la

Technosphère faisait partie des 15 projets sélectionnés par l'Agence FSE pour mettre en avant, auprès du grand public, les projets remarquables soutenus par le FSE.

L'année 2025 a aussi été marquée par un travail conséquent de mise à jour du contenu des parcours de formation en lien avec les deux thématiques proposées lors des animations mobiles.

2.10.4. Séances de rentrée académique

Cette année, l'Enseignement de la Province de Liège a eu à cœur de marquer la rentrée en programmant des séances de rentrée académique lors desquelles le personnel des établissements scolaires était convié.

La HEPL a lancé son année académique le 1er octobre au Campus 2000 en mettant l'entrepreneuriat à l'honneur. À travers des témoignages d'étudiants, d'alumni et d'intervenants de l'UCM, du *VentureLab* et de *Wallonie Entreprendre*, la conférence a exploré les opportunités offertes par l'entrepreneuriat aux étudiants. Le témoignage humoristique des frères Taloché a illustré un parcours entrepreneurial inspirant. Les intervenants ont présenté les dispositifs d'accompagnement existants et encouragé les jeunes à entreprendre dans un contexte professionnel en constante évolution, marqué par l'innovation et de nouvelles formes de travail.



Le 19 novembre, l'Enseignement de la Province de Liège a tenu sa rentrée académique à l'École Polytechnique de Seraing, réunissant pour la première fois ses trois niveaux d'enseignement : secondaire, supérieur et enseignement pour adultes. La séance a débuté par l'accueil des nouveaux enseignants, à qui ont été présentés la diversité des établissements, les outils pédagogiques et numériques, ainsi que les nombreux services, partenariats et engagements de l'Enseignement provincial. Les autorités ont souligné le rôle essentiel des enseignants dans un contexte éducatif en pleine mutation et réaffirmé l'investissement de la Province dans la qualité de l'enseignement, le numérique éducatif et les filières d'avenir. L'événement s'est poursuivi par une conférence de l'éthicien Louis de Diesbach, consacrée à l'impact de l'intelligence artificielle sur l'enseignement. À travers une réflexion critique et accessible, il a abordé les enjeux techniques, éthiques et humains de l'IA, insistant sur la responsabilité, la transparence et la nécessité de garder l'humain au cœur des pratiques éducatives. La conférence a conclu sur le rôle irremplaçable des enseignants et l'importance de réfléchir collectivement à l'usage du temps et des technologies dans l'éducation de demain.



2.10.5. Projets liés au développement durable

Le développement durable est un vaste concept qui peut se décliner selon de nombreux axes et dont les applications touchent des domaines variés : commerce équitable, énergies renouvelables, économies d'énergie, utilisation durable des sols et de l'eau, gestion des déchets, écoconstruction... Autant de domaines et de thèmes qui sont au cœur des préoccupations de l'Enseignement de la Province de Liège et qui sont traités par les différents établissements dans leurs actions et projets spécifiques.

Dans ce cadre, il est opportun de citer :

- La prolongation du label « École durable » de l'IPES Hesbaye ;
- La labellisation « Cantine durable 1^{er} radis » obtenue par les restaurants scolaires de l'EP Verviers, de l'IPES Seraing et de la Crèche d'application « Les Pacolets » ; « Cantine durable 2 radis » par l'IPES Hesbaye ;



- La participation de nombreux établissements à des campagnes de ramassage des déchets ;
- La mise en place, dans plusieurs écoles, d'Eco-Team composées d'élèves et/ou de membres du personnel et chargées de sensibiliser leur communauté scolaire aux enjeux environnementaux ;
- La participation de six groupes d'étudiants du « Bachelier en Coopération internationale » au projet « Plaidoyers solidaires » en lien avec les Objectifs de Développement Durable (ODD) ;



- L'organisation d'un cluster réunissant des professionnels, des étudiants et des enseignants autour du « One Health » et de son intégration dans les programmes de cours tout en renforçant les liens avec l'industrie dans le cadre de l'Alliance Unigreen ;





- La mise en place dès la rentrée d'une unité d'enseignement transversale « Durabilité, numérique et intelligence artificielle : enjeux citoyens » d'un crédit à la HEPL pour tous les étudiants du bloc 1 ;
- L'organisation du festival « Nourrir les Campus » au Campus Barbou, au Campus 2000 et au Campus du Parc des Marêts du 15 au 17 avril pour trois jours de rencontres, masterclasses et ateliers sur le thème du « One Health » ;



- L'organisation du « Unigreen Diversity Festival » qui a proposé des conférences en anglais sur le thème de la diversité, de l'inclusion et du multiculturalisme ;
- L'organisation d'une journée dédiée à l'Alliance Unigreen en mars au Campus La Reid et au Campus Gloesener avec des activités ludiques et axées développement durable telles qu'une

classe inversée avec les étudiants du bloc 3 « Forêt et Nature », suivie d'une plantation de trois sorbiers des oiseleurs ainsi qu'une fresque du climat avec les étudiants du bloc 1 « Énergies renouvelables » ;

- La participation des étudiants du « Bachelier en Communication » au « Hackacomm », une semaine immersive de réflexion et d'innovation dédiée au B3 dont le but est de concevoir des solutions concrètes et durables pour faire évoluer le B3 en tant qu'espace culturel et social ;



- La visite par les étudiants de la section « Dessinateur en Construction » de l'IPEFA Verviers du salon « Bois et Habitat » à Namur afin de découvrir les nouvelles tendances de la construction durable et les matériaux biosourcés ;
- La collecte, suite à une animation de l'association GoodPlanet Belgium sur la chasse aux matières premières, de vieux téléphones portables à l'Athénée de Flémalle ;
- La mise sur pied d'une exposition de sensibilisation à l'environnement par des élèves en artisanat de l'Athénée de Flémalle ;
- La visite de l'entreprise Terre dans le cadre des cours de citoyenneté et d'éducation économique et sociale par des élèves de 5^e année de l'EP Herstal ;



- La participation d'enseignants de tous les établissements d'enseignement provinciaux à l'atelier « Les empreintes Erasmus » afin de réfléchir à l'impact durable que chaque mobilité doit laisser : sur soi, sur son école et sur ses élèves ;
- L'organisation en avril d'une journée de l'environnement à l'IPES Herstal avec au programme un jeu de piste, des ateliers DIY (Do It Yourself), une fresque alimentaire... ;
- La participation des membres de l'Eco-Team de l'EP Verviers au « Forum 2025 des écoles en démarche de développement durable » à Namur ;
- Le lancement du défi « Tous à l'eau » à l'EP Verviers consistant à inviter les élèves et membres de la communauté éducative à se servir exclusivement de leur gourde d'eau ;
- La récolte de pommes bio du verger par des élèves de l'IPES Hesbaye dans le cadre de l'initiative « Croque Local » ;



- L'organisation d'un marché de Noël durable à l'IPES Huy ;



- L'accueil pour une séance de sensibilisation de l'ONG *River Cleanup*, engagée dans la lutte contre la pollution plastique des rivières dans le cadre de la Green Week organisée fin avril à l'IPES Huy ;
- La visite de l'exposition « Sobriété » autour de la sobriété énergétique au Centre culturel de Theux par des élèves de l'IPEA La Reid ;



- L'organisation d'une conférence à destination des élèves de l'IPES Micheroux sur les abeilles et la biodiversité ;



2.10.6. Projets culturels dans l'enseignement secondaire

Le Conseil provincial a adopté en 2003 une résolution visant la réalisation d'un projet à caractère culturel dans chacune des écoles d'enseignement secondaire. Ce projet d'implication des élèves dans une démarche participative et citoyenne concrète a fait l'objet d'un appel à projets dans les établissements concernés. Grâce au budget octroyé par la mise à disposition de 500 euros à chaque Conseil de participation, les projets suivants, en lien avec l'environnement, ont été réalisés :

- AP Guy Lang – Flémalle : « Des petits pas pour l'environnement » : mise en place d'une poubelle de conscientisation, d'un défilé de mode et d'une bourse d'échange de vêtements de seconde main, une collecte de piles et appareils électroniques usagés, exposition d'œuvres d'art créées à partir de matériaux recyclés et création de capsules vidéo « Going Green » ;



- IPES Seraing : « Aromatatable » : création d'un potager d'herbes aromatiques à utiliser dans les cours de cuisine ménagère ;EP Seraing : « L'engagement citoyen pour la cause environnementale » : exposition d'œuvres originales par les élèves ;
- EP Herstal : « Eco-Team » : « Tourisme lent en Province de Liège : Trekking-bivouac dans les Hautes-Fagnes », sensibilisation au tri des poubelles, acquisition de nouvelles fontaines à eau, participation à des campagnes de nettoyage des berges et organisation d'une campagne d'affichage en lien avec le numérique ;
- IPES Herstal : « Journée environnement » : programmation d'une journée d'ateliers destinée aux élèves de 4TQ et 4P ;

- EP Verviers (Internat) : « Je parle à la nature » : Mise en place d'un spectacle d'expression théâtrale, s'appuyant sur des textes existants ou créés par les jeunes autour d'une thématique environnementale. La représentation est enrichie de chansons et de sketches à visée humoristique. L'expression artistique se prolonge par la réalisation de petites toiles peintes qui, une fois assemblées de manière évolutive, constituent le décor du spectacle ;
- IPES Verviers : « L'eau » : mise en place d'une exposition reprenant les valeurs auxquelles les élèves auront été sensibilisés ;EP Huy : « École Toute propre ! » : Création de tags sur des poubelles disposées dans la cour de récréation ;
- IPES Huy : « Green week » : organisation d'une semaine thématique avec conférences, exposition, animations, actions de sensibilisation, action symbolique (arbres plantés) et production de capsules vidéo par les élèves ;



- IPES Hesbaye : « Amélioration de la mobilité douce » : création d'un parking pour les vélos ;
- IPEA La Reid : « Création et installation de give boxes » : création de 2 give boxes avec des matériaux de récupération ;
- Lycée J.Boets : « Fabrication de décors réutilisables » : fabrication de façades de chalets pour le marché de Noël en matériaux recyclés ;

- IPES Micheroux : « La découverte du compostage » : réalisation d'un espace de compostage et organisation de jeux portant sur cette thématique ;
- IPES Paramédical : « Création d'un espace de travail sain par l'installation de plantes purificatrices d'air » : dans une visée « zéro déchets », à partir du réemploi d'objets issus du quotidien et/ou du domaine des soins, mettre en culture des plantes purificatrices d'air dans un but d'aménager un espace vert, intitulé et identifié comme tel.

2.10.7. Foire régionale des entreprises virtuelles

Le 13 novembre, en présence de Mme la Ministre de l'Éducation Valérie Glatigny, la Foire régionale des Entreprises Virtuelles s'est tenue à l'IPES Micheroux, rassemblant 22 écoles issues de l'ensemble des réseaux d'enseignement. Cet événement a constitué l'aboutissement du travail mené par près de 400 participants, élèves et encadrants venus de toute la Wallonie, qui ont eu l'opportunité de présenter leur entreprise virtuelle dans un cadre reproduisant les réalités du monde économique.

Chaque stand représentait une entreprise virtuelle (EVI) créée et gérée par des élèves, amenés à assumer différents rôles liés à la gestion administrative, comptable et commerciale. À travers cette démarche pédagogique basée sur la simulation, les participants ont développé des compétences professionnelles, renforcé leur communication, notamment multilingue, et exercé leur esprit d'initiative. La foire a également favorisé les échanges entre établissements et la mise en réseau des projets.

Accueillant l'événement pour la quatrième fois, l'IPES Micheroux s'est particulièrement distingué par les résultats de son entreprise virtuelle « Bag'Attelle », classée 1^{re} au classement belge des Top Traders et figurant dans le top 100 international. Unique école spécialisée engagée dans ce dispositif, l'établissement illustre la pertinence du projet en matière de développement des compétences, de valorisation des élèves à besoins spécifiques et d'inclusion sociale.



2.10.8. Projets de recherche à la HEPL

Dix projets de recherche bénéficiant d'un financement sont en cours de réalisation et coordonnés par la cellule Recherche et Durabilité de la HEPL.

- LactoAlim (Santé) : projet financé par le Programme de cofinancement de partenariats pour le développement durable de la coopération Wallonie-Bruxelles. Il vise à garantir des revenus durables à des groupements de femmes du nord du Sénégal actives dans l'élevage, en les accompagnant dans la maîtrise de la fermentation du lait et de la viande ainsi que dans la commercialisation des produits dérivés, via la mise en réseau avec des microentreprises féminines de distribution.
- Stop Alzheimer (Santé) : projet novateur financé par l'ASBL *Stop Alzheimer*, visant à améliorer la qualité de vie des aidants proches des personnes atteintes de maladies de ce type en proposant un parcours de soins personnalisé et en facilitant l'accès aux aides disponibles.
- VR Diagnostix (Santé) (en collaboration avec HELMo) : analyse l'effet « productif », tel que défini par Alvarez (2014), d'un serious game en réalité virtuelle destiné à la formation de compétences techniques et transversales dans l'enseignement supérieur non universitaire. Il vise à identifier les conditions permettant à cet outil immersif d'offrir une expérience utilisateur favorable à l'acquisition, par les étudiants technologues de laboratoire médical, des compétences nécessaires à la manipulation d'automates.
- DIODON (Technique) (en collaboration avec CELABOR et *Eloywater* – Projet WIN²WAL) : vise à optimiser la gestion de la biomasse. Il repose sur le développement de capteurs innovants permettant de mesurer en temps réel l'humidité des massifs de biomasse, afin d'en assurer la stabilité et d'améliorer l'efficacité et la durabilité de la gestion des ressources énergétiques.
- LOCOMOTRICE (Technique) (en collaboration avec ULIège et *Emission Zero*, – Projet WIN²WAL) : vise à soutenir une transition énergétique participative. Il repose sur le développement d'un logiciel open source destiné à structurer, coordonner et opérationnaliser les actions des citoyens engagés dans la transition énergétique, en intégrant les communautés d'énergie.
- PHOTOWATTER (Technique) (en collaboration avec SIGUESOL – *Projet WIN²WAL*) : vise à minimiser l'impact des panneaux photovoltaïques flottants sur la biodiversité des eaux douces, tout en permettant une augmentation significative de la production d'énergie verte en Wallonie. Cette approche concilie performance énergétique et respect des équilibres environnementaux, dans une logique de développement durable.
- REPEAT (Technique) (en collaboration avec UCLouvain et *Greisch* – *Projet WIN²WAL*) : vise à optimiser la performance énergétique des bâtiments tout en préservant le confort des occupants. Il démontre que performance énergétique et confort peuvent être conciliés, et encourage ainsi une évolution des comportements vers des usages plus durables et une meilleure maîtrise de l'impact énergétique.
- NexRay (Technique) (en collaboration avec XRis et *GeneriX* – Pole Mecatech) : vise à développer des solutions innovantes pour remplacer les projecteurs d'Iridium-192 utilisés dans la radiographie de fortes épaisseurs dans le contrôle non destructif portable.
- SUMHOTORI (Technique) (en collaboration avec *Klinkenberg*, *Atelier de l'Avenir* et *Cenaero* – *Projet Renobatex*) : vise à développer une approche holistique de la rénovation des bâtiments urbains afin d'améliorer leur performance énergétique et leur durabilité. Il s'appuie sur l'optimisation de l'enveloppe du bâtiment par l'intégration de matériaux et de techniques innovants, sur l'amélioration des systèmes énergétiques existants et le recours aux énergies renouvelables ainsi que sur l'utilisation de technologies avancées et de solutions intelligentes garantissant un haut niveau d'efficacité énergétique et de confort.
- Manger équilibré (Technique et Santé) (Projet ARES DD) : a pour objectif d'accompagner les étudiants de la HEPL dans le développement de compétences culinaires de base, adaptées à la vie en kot. En favorisant des pratiques de cuisine simples, rapides et équilibrées, le projet encourage une alimentation plus saine, reposant notamment sur l'utilisation de produits locaux et biologiques, contribuant ainsi à l'amélioration de la santé et du bien-être des étudiants.

2.10.9. Plan stratégique IPEFA Sup

Après plusieurs mois de travail, les directions de l'IPEFA Sup Seraing et l'IPEFA Sup Liège ont présenté le nouveau plan stratégique, élaboré avec l'expertise de KPMG. Ce projet d'envergure marque une étape majeure dans l'évolution de l'institution et définit une vision claire pour les années à venir. Il s'articule autour de cinq axes prioritaires : le renforcement de la gouvernance, une attention renforcée pour les étudiants, le soutien et le développement des enseignants, le développement des partenariats et des relations externes, ainsi que la modernisation du cadre de vie au sein des établissements. Chacun de ces axes a été pensé pour offrir un environnement d'apprentissage optimal, à la fois accueillant et performant, capable de répondre aux besoins des étudiants.



2.11. Annexe

2.11.1. Projet éducatif de l'Enseignement de la Province de Liège

Un monde à construire, un avenir à ouvrir

Un enseignement public, neutre et pluraliste

L'Enseignement de la Province de Liège est un enseignement public, neutre et pluraliste. Il est organisé par les lois et décrets qui régissent les différents niveaux et types d'enseignement. Il accueille librement tous les enfants, les adolescent·e·s, les adultes, quelles que soient leurs origines socio-économiques ou culturelles. Il offre des formations et des outils leur permettant

de relever les défis de demain et de se positionner dans un monde complexe, incertain mais résolument ouvert sur l'avenir.

Authenticité et épanouissement de la personne

L'Enseignement de la Province de Liège place ainsi l'authenticité et l'épanouissement de la personne humaine au cœur de ses préoccupations. Il accompagne chacun·e dans la construction de sa personnalité, de ses aptitudes professionnelles, de ses compétences transversales et de ses savoir-être nécessaires à l'insertion dans un monde en constante évolution et dans une société respectueuse des valeurs du développement durable.

Solidarité et ouverture sur le monde

L'Enseignement de la Province de Liège forme ses élèves et étudiant·e·s à une solidarité vivante et active. Il les encourage à s'organiser en une communauté d'action et de pensée qui se nourrit des idées de chacun. Il se veut à l'écoute des personnes dont il vise l'autonomie et l'émancipation, tout en s'appuyant sur leurs potentialités et leurs aspirations individuelles.

Ouvertes sur leurs environnements respectifs, ses équipes éducatives sont attentives à la formation continue pour demeurer à la pointe des innovations. Le dialogue avec les milieux professionnels permet de mieux juger des forces et des faiblesses de leur enseignement dans la recherche permanente de la qualité. Les contacts avec les parents activent les complémentarités d'éducation. L'école se veut au centre de la construction dynamique du futur.

Développer des compétences !

Afin de préserver ce monde pour les générations futures, l'Enseignement de la Province de Liège favorise le développement des compétences nécessaires à l'insertion dans une vie économique et professionnelle au service de la personne et soucieuse des enjeux du développement durable. Par les formations qu'il propose grâce à ses différents partenariats, il forme des citoyen·ne·s actif·ive·s et créatif·ive·s au sein du monde du travail, de la vie économique, sociale et culturelle. À ce titre, il veille particulièrement à donner à tous les élèves un accès égal et essentiel à la culture, à l'art, au sport et au bien-être dans leurs différents modes d'expression.

Apprendre, faire lien, relier...

Favorisant l'interdisciplinarité, l'Enseignement de la Province de Liège ne vise pas à inculquer mais à apprendre, à faire lien et ainsi à unir par des savoirs, des productions ou des performances, des publics ou des institutions aussi diversifiées que des étudiant·e·s, des publics apprenants, des enseignant·e·s, des familles, des entreprises privées ou publiques, des associations, des citoyen·ne·s autour de stages, de métiers, de travaux, de situations professionnelles, de savoirs qui confèrent une profondeur à l'expérience pédagogique d'un monde en constante mutation.

Pluralisme, humanisme, dialogue...

Pluraliste, l'Enseignement de la Province de Liège (directions, personnels enseignant/non enseignant, élèves/étudiant·e·s, parents, milieux professionnels) est ouvert à tous, quelles que soient les convictions religieuses, philosophiques ou politiques en présence. Cette diversité de croyances et de valeurs s'inscrit dans une perspective humaniste et de dialogue, en toute compatibilité et respect avec les libertés et les droits fondamentaux tels que définis dans la Constitution belge. Nul ne peut y être discriminé sur base de ses convictions religieuses, philosophiques ou politiques ou de quelque différence liée au genre, à l'âge, à l'orientation sexuelle, à la nationalité, à l'origine ethnique ou au handicap. Nul ne peut inciter à la haine ou au harcèlement discriminatoire.

Liberté de parole, liberté d'expression...

Prônant la liberté de parole et d'expression ainsi que l'esprit critique, l'Enseignement de la Province de Liège développe les compétences citoyennes en favorisant l'expression, l'écoute, l'échange et la confrontation loyale et enrichissante des idées, des convictions et des cultures. Il promeut la reconnaissance de la diversité et l'apprentissage des différences. Il invite à l'enrichissement réciproque des différents publics accueillis en son sein et encourage chacun dans la recherche permanente d'un vivre-ensemble.

Liberté de pensée...

L'Enseignement de la Province de Liège défend le principe de la liberté de pensée. Pour assurer à chacun·e l'aptitude à prendre des décisions et à assumer pleinement sa responsabilité dans le respect d'autrui, il veille à développer la réflexion critique, l'esprit de recherche et à donner le goût d'apprendre, de penser, d'entreprendre et d'innover. Dans un monde de la communication également traversé par la désinformation, les rumeurs et les peurs, il importe plus que jamais de soumettre les faits à la réflexion.

Émancipation sociale...

Refusant toute sélection, aliénation et ségrégation sociales et économiques, l'Enseignement de la Province de Liège promeut un enseignement qui contribue à assurer à chacun·e les meilleures chances d'égalité devant la loi, en particulier l'égalité de traitement. Conscient de la diversité des formes d'inégalités, il veille à assurer à chacun·e l'accès aux études, aux outils d'apprentissage, à la réussite, à l'insertion professionnelle. Il promeut un idéal d'émancipation sociale pour tous.

À l'écoute du monde contemporain !

L'Enseignement de la Province de Liège est à l'écoute du monde contemporain qui se crée à mesure qu'il apprend et réfléchit sur lui-même, se met en mouvement et rencontre les nombreux défis qui s'offrent à lui. Qu'il s'agisse des enjeux économiques, sociaux, sanitaires, climatiques, environnementaux, démocratiques, technologiques, énergétiques et culturels auxquels il est désormais confronté. Mais ce monde incertain est ouvert et attend les acteur·rice·s de demain qui, formé·e·s avec confiance et compétences par l'Enseignement de la Province de Liège, seront capables d'en relever les défis, dans une démarche d'esprit critique, pour plus de justice, plus d'égalité, d'éco-responsabilité et de résilience dans les parcours de vie de toutes et de tous

SUBVENTIONS OCTROYÉES ANTÉRIEUREMENT ET CONTROLÉES EN 2025 (pour rapport d'activités 2025)

N° GED	Bénéficiaire (forme juridique et siège social)	Finalité de la subvention : Activité/projet (à préciser) ou subvention de fonctionnement	Montant de la subvention en espèces	Valorisation de la sub- vention en nature	Date ultime de produc- tion des justificatifs	Subvention en nature Attestation sur l'honneur reçue ? (si oui : v)	Subvention en espèces		Bénéfice (B) ou perte (P) constaté(e) sur l'exercice	Résultat du Contrôle (Positif ou Négatif)
							Activité/projet	Fonctionnement		
							Montant total des justificatifs de dépenses produits	Type de pièces reçues : comptes (C), bilan (B), factures (F), extraits de compte (EC), preuve publi- cation des comptes (P), procès verbal de l'Assemblée générale approuvant les comptes (PV)		
2024-06874	ASBL Réussir à l'Ecole - Rue Lucien Delloye, 1B 4520 WANZE	<i>Organisation de sessions de cours de rattrapage pour les enfants socialement défavorisés en difficultés scolaire.</i>	1.900 €		6/30/2025			B+C+P+PV	B	P

En ce qui concerne le bénéficiaire, il convient :

- de l'identifier nommément ;
- d'indiquer sa forme juridique (uniquement personne morale ou personnel physique, à l'exclusion de toute association de fait) et son siège social (adresse) ;
- de prévoir une seule ligne par bénéficiaire en cas d'enveloppe globale.

Dans le 1^{er} exemple, cette subvention n'apparaîtra plus à l'avenir, son contrôle positif ayant été exécuté.

Dans le 2^e exemple, le bénéficiaire n'a pas produit les justificatifs. Le service aura fait rapport au Collège provincial dès qu'un rappel recommandé sera resté sans suite.

SUBVENTIONS OCTROYÉES EN 2025 ET MENTION DE LEUR CONTRÔLE EFFECTUÉ EN 2025 (pour rapport d'activités 2025)

N° GED	Bénéficiaire (forme juridique et siège social)	Finalité de la subvention : Activité/projet (à préciser) ou subvention de fonctionnement	Montant de la subvention en espèces	Valorisation de la subvention en nature	Date ultime de production des justificatifs	Subvention en nature Attestation sur l'honneur reçue ? (si oui : V)	Subvention en espèces		Bénéfice (B) ou perte (P) constaté(e) sur l'exercice	Résultat du Contrôle (Positif ou Négatif)
							Activité/projet	Fonctionnement		
							Montant total des justificatifs de dépenses produits	Type de pièces reçues : comptes (C), bilan (B), factures (F), extraits de compte (EC), preuve publication PP, PV AG		
2025-02476	ASBL VENTURELAB	' Festival des Métamorphoses Entrepreneuriales du 09 au 12 avril 2025'. Financement partiel de la location d'un chapiteau	3.000 €		7/12/2025		8.669 €	B+F+EC	P	P

En ce qui concerne le bénéficiaire, il convient :

- de l'identifier nommément ;
- d'indiquer sa forme juridique (uniquement personne morale ou personnel physique, à l'exclusion de toute association de fait) et son siège social (adresse) ;
- de prévoir une seule ligne par bénéficiaire en cas d'enveloppe globale.

Dans les 3 premiers exemples, ces subventions n'apparaîtront que dans le rapport d'activités 2025, leur contrôle positif ayant été exécuté.

Dans le 4^e exemple, le bénéficiaire n'a pas produit les justificatifs. Le service aura fait rapport au Collège provincial dès qu'un rappel recommandé sera resté sans suite.

Dans le 5^e exemple, cette subvention devra encore apparaître dans le rapport d'activités 2026 pour la mention de son contrôle.