

RAPPORT D'ACTIVITÉS

La Santé

Conseil Provincial

Session de mars 2022



Province
de Liège

CONSEIL PROVINCIAL DE LIÈGE

Réunions de mars 2022

OBJET : Rapport d'activités 2021 concernant « *La Santé* ».

RAPPORT DU COLLÈGE PROVINCIAL AU CONSEIL PROVINCIAL

Mesdames,
Messieurs,

Le Collège provincial a l'honneur de vous soumettre, en annexe, son rapport d'activités en ce qui concerne « *La Santé* », pour la période allant du 1^{er} janvier au 31 décembre 2021.

CONCLUSION

Votre Collège vous propose de prendre connaissance du présent rapport d'activités.

Rapport adopté par le Collège provincial.

Pour le Collège provincial,

Le Directeur général provincial,

Le Député provincial – Président,

Pierre BROOZE

Luc GILLARD.

PRIS : ~~ACTE~~
- CONNAISSANCE
en séance publique de ce jour
Liège, le
21 MARS 2022

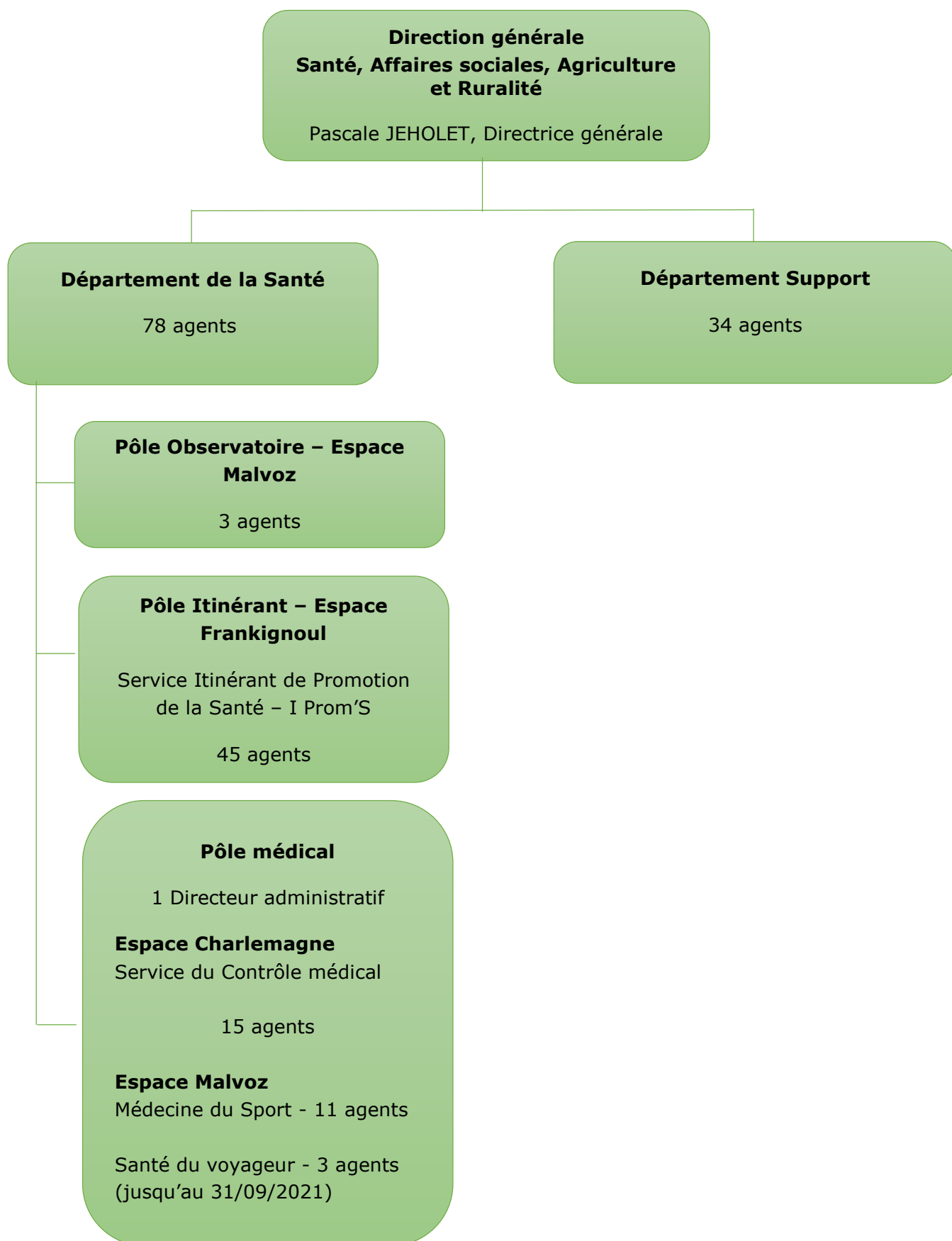
Le Directeur général provincial,

Le Président,

Table des matières

Organigramme	2
Présentation du Département.....	3
Gestion du personnel	4
Initiatives en lien avec la crise sanitaire	6
Initiatives en lien avec les inondations	8
Activités des services.....	9
Marché public.....	13
Collaborations avec les CLPS.....	13
Annexes	14

Organigramme



Présentation du Département

Le Département de la Santé est composé du Pôle Observatoire, du Pôle Itinérant et du Pôle médical. Le Département Support est transversal à l'ensemble du secteur de la Santé, des Affaires sociales, de l'Agriculture et de la Ruralité.

1) Département Support

Espace Malvoz - Quai du Barbou, 4 à 4020 LIÈGE
04/279 78 60

Il est composé de 4 cellules :

- Affaires générales
- Ressources humaines
- Finances – Marchés publics
- Logistique – Économat

2) Pôle Observatoire

Espace Malvoz - Quai du Barbou, 4 à 4020 LIÈGE
04/279 78 03 - observatoire.sante@provincedeliege.be

3) Pôle Itinérant

Espace Frankignoul - Rue de Wallonie, 26 à 4460 GRÂCE-HOLLOGNE
04/279 43 40 - iproms@provincedeliege.be

Il fonctionne avec 6 cellules :

- Administrative
- Gestion de projets
- Communication
- Cadastre
- Itinérante
- Technique

4) Pôle Médical

- Service de Contrôle médical
Espace Charlemagne, place de la République française, 1 à 4000 LIÈGE
04/279 69 21 - contrôle.medical@provincedeliege.be
- Service de Médecine du Sport
Espace Malvoz, quai du Barbou, 4 à 4000 LIÈGE
04/279 79 50 - medecinedusport@provincedeliege.be
- La Santé du voyageur
Espace Malvoz, quai du Barbou, 4 à 4000 LIÈGE
04/344 79 54 - www.lasanteduvoyageur.be

Gestion du personnel

1) Département Support

34 agents

- *Cellule Affaires générales*
 - Chef de division : 1
 - Attachés administratifs : 2
 - Gradué administratif : 1
 - Employés d'administration : 2
- *Cellule Ressources humaines*
 - Responsable (Attaché administratif) : 1
 - Attaché administratif : 1
 - Gradués administratifs : 2
 - Employés d'administration : 2
- *Cellule Finances – Marchés publics*
 - Responsable (Attaché administratif) : 1
 - Attaché administratif : 1
 - Employés d'administration : 5
- *Cellule Logistique – Économat*
 - Responsable (Gradué administratif) : 1
 - Gradué administratif : 1
 - Agent technique en chef : 1
 - Employé d'administration : 1
 - Ouvrier qualifié : 1
 - Auxiliaire d'administration : 1
 - Auxiliaires professionnels : 9

2) Pôle Observatoire

1 directeur administratif (pensionné au 01.05.21) et 2 agents

- Attachée administrative : 1
- Attachée soins et assimilés : 1

3) Pôle Itinérant

1 responsable (Premier Attaché) et 44 agents

- *Cellule Administrative*
 - Employés d'administration : 3
 - Attaché administratif : 1
- *Cellule Gestion de projets*
 - Attachées administratives : 2
 - Attachées soins et assistance : 4
 - Gradué administrative : 1
 - Assistantes sociales : 2
 - Employées d'administration : 2
- *Cellule Communication*
 - Gradué administratif : 1

- Animateur gradué : 1
- Employés d'administration : 2
- *Cellule Cadastre*
 - Employés d'administration : 3
- *Cellule Itinérante*
 - Infirmière en chef : 1
 - Infirmière graduée : 1
 - Infirmières brevetées : 8
 - Auxiliaires non diplômées : 5
- *Cellule Technique*
 - Agent technique en chef : 1
 - Ouvriers qualifiés : 3
 - Auxiliaires professionnelles : 3

4) Pôle Médical

1 Directeur administratif et 29 agents

- **Service provincial de Contrôle médical**

15 agents

Staff administratif :

- Responsable – Chef de bureau administratif ff : 1
- Gradué administratif : 1
- Employé(e)s d'administration : 8
- Auxiliaire administratif : 1

Staff médical :

- Premiers attachés médecins : 4

- **Médecine du Sport**

11 agents

- Responsable administratif : 1
- Premiers attachés médecins du sport : 2
- Infirmière graduée : 1
- Infirmière brevetée : 2
- Employée d'administration : 3
- Auxiliaire professionnelle : 1
- Ouvrier qualifié : 1

- **Santé du voyageur**

3 agents

- Premier attaché médecin du voyage : 1
- Infirmières brevetées : 2 (dont 1 pensionnée au 28.02.2021)

Initiatives en lien avec la crise sanitaire

Dès le début de la pandémie, le service I Prom'S a participé au testing de la population à la demande des cercles de médecins généralistes et des hôpitaux. En 2021, il a pris part à la campagne de vaccination aux côtés des acteurs de terrain.

Des cars (TipTop, CaSS Mobile) ont été transformés en **centre de dépistage Covid-19 ou en centre de vaccination** et du personnel médical et administratif a été mis à disposition.

Aides aux centres de tri et de dépistage

- **Mise à disposition des cars**

Institution	Car mis à disposition	Groupe cible	Date de mise à disposition	Date de fin de mise à disposition
CHR de Huy et poste de garde de Huy	TipTop I	Citoyens	11 mai 2020	20 juillet 2021
CHR de Huy et poste de garde de Huy	CaSS mobile	Citoyens	18 octobre 2021	13 décembre 2021
CHC site de Hermalle-sous-Argenteau	TipTop II	Citoyens	1 ^{er} juin 2020	En cours

- **Mise à disposition de personnel médical et administratif**

Institution	Personnel mis à disposition par jour	Date de début de mise à disposition	Date de fin de mise à disposition
AGEF – site de dépistage de Verviers	2 à 3 infirmières 1 agent administratif	18 mai 2020	En cours
AGEF – site de dépistage de Malmedy	1 infirmière 1 agent administratif	18 mai 2020	En cours

Aide à la vaccination

- **Mise à disposition des cars**

Lieu	1^{ère} dose	2^{ème} dose
Pepinster	27 août 2021 (dose 1 ou 2) Covid et ou tétanos	
Plombières	20 septembre 2021	11 octobre 2021
Verviers	21 septembre 2021	12 octobre 2021
Waimes	22 septembre 2021	13 octobre 2021
Campus de la Reid de la HEPL	23 septembre 2021	14 octobre 2021
Malmedy	24 septembre 2021	15 octobre 2021
Dison	25 septembre 2021	16 octobre 2021
Trois-Ponts et Stavelot	25 octobre 2021	15 novembre 2021
Stoumont et Lierneux	26 octobre 2021	16 novembre 2021
Verviers et Dolhain	27 octobre 2021	17 novembre 2021
Theux et Spa	28 octobre 2021	18 novembre 2021
Welkenraedt et Herve	29 octobre 2021	19 novembre 2021

- **Mise à disposition de personnel médical et administratif**

L'Association des Médecins Généralistes de l'Est Francophone de Belgique (AGEF) a sollicité la Province de Liège afin de bénéficier de personnel provincial volontaire pour les centres de vaccination organisés sur son territoire.

Centre de vaccination	Personnel mis à disposition par jour	Date de début de mise à disposition	Date de fin de mise à disposition
Centre de vaccination fixe de Pepinster	2 infirmières 1 agent administratif	3 mai 2021	25 juin 2021
Centre de vaccination fixe de Herve	1 agent administratif		
Centre de vaccination mobile de Malmedy	1 agent administratif		
Centre de vaccination mobile de Dolhain	1 agent administratif		
Centre de vaccination mobile de Lierneux	1 agent administratif		

Collaboration Médecine du Sport- CHU

Le Service de Médecine du Sport a poursuivi sa collaboration avec le CHU de Liège dans le cadre du suivi post-hospitalisation en unité de soins intensifs (USI) de patients Covid.

Le service est venu en appui au CHU de Liège en prenant en charge :

- 20 patients, à 3 et 6 mois après leur hospitalisation en USI en mars-avril 2020
- 10 patients, à 3 et 6 mois après leur hospitalisation en octobre-novembre 2020

Auprès de chaque patient, un bilan de physiologie de l'effort adapté par le biais d'une ergospirométrie a été réalisé ainsi qu'une mise au point de conseils personnalisés pour les aider à retrouver une bonne condition physique en les orientant vers des activités adaptées.

Cette collaboration a mis en évidence des données scientifiques qui ont contribué à la publication de résultats, par notre partenaire du CHU, dans diverses revues médicales spécialisées.

Initiatives en lien avec les inondations

Les services Santé ont pris part aux actions de solidarité mises en place par la Province de Liège pour venir en aide aux habitants sinistrés par les inondations.

- Mise à disposition des cars médicalisés et de personnel provincial pour la tenue de consultations à la demande de cercles de médecine générale (AGEF et GLAMO) et en collaboration avec le PLANU ;
- Mise à disposition de volontaires au centre de tri organisé au Country Hall
- Mise à disposition d'agents dans les communes sinistrées de Theux, Chaudfontaine, Trooz, Esneux et Sprimont (Banneux).

Les agents ont exercé des missions spécifiques et adaptées en fonction des besoins et demandes respectives des communes et des acteurs locaux : aides sociales, psychologiques, administratives ou de coordination médicale.

• Mise à disposition des cars

Commune sinistrée	Objet de la mission	Car mis à disposition	Date de début de mise à disposition	Date de fin de mise à disposition
Pepinster	Consultations médecins généralistes	CaSS mobile	21 juillet 2021	06 août 2021
Pepinster	Vaccination Covid et ou tétanos	TipTop I	27 août 2021	27 août 2021
Trooz	Consultations médecins généralistes	CaSS mobile	21 juillet 2021 (les après-midi)	24 juillet 2021 (les après-midi)
Vaux-sous-Chèvremont	Vaccination Covid et ou tétanos	TipTop I	22 juillet 2021	06 août 2021

• Mise à disposition de personnel

	Types d'aides
Country Hall	Gestion et tri des dons
Chaudfontaine	Accueil et assistance administrative Gestion des déchets Logement
Theux	Soutien administratif Gestion de l'épicerie sociale Gestion du centre de tri de Jusleville
Sprimont	Accueil des sinistrés à Banneux, assistance sociale, accompagnement et aide administrative
Trooz	Soutien à la cellule logement du CPAS
Esneux	Aide à la gestion et aux permanences de la cellule psycho-médico-sociale et de la cellule juridique.
ASBL Région Verviers	Aide au relogement Coordination de subsides Croix-Rouge Echanges et partages d'informations entre communes

Activités des services

1) Département Support

Il assure la coordination générale des Départements de la Santé, des Affaires sociales, de l'Agriculture et de la Ruralité ainsi qu'une gestion transversale des différentes activités du secteur.

Cellule Affaires générales

- Aide, conseils et soutien méthodologique aux services opérationnels
- Analyse, mise en place et suivi de projets
- Monitoring du Plan Stratégique Transversal 2018-2024
- Évolution des missions et des activités dans le cadre des économies liées à la réforme du financement des zones de secours et du rassemblement des services

Cellule Ressources humaines

- Gestion globale du personnel (transferts, désignations...)
- Prise en charge de nouvelles missions en lien avec la pandémie :
 - Organisation du travail en présentiel et en télétravail
 - Suivi, coordination et mise en application des notes du Collège provincial
 - Coordination de la mise à disposition des agents volontaires
- Coordination de la mise à disposition du personnel dans le cadre des actions de solidarité en faveur des citoyens et des communes sinistrées à la suite des inondations

Cellule Finances – Marchés publics

- Gestion des recettes et dépenses des services de l'ensemble du secteur :
 - Pour le volet recettes : facturation des prestations du Laboratoire provincial, du CIAP, des services du Contrôle médical et de Médecine du Sport, soit en 2021 plus de 5 700 factures.
 - Pour le volet dépenses : validation des bons de commande, opérations comptables dans le logiciel SAP... Sur demande : conseils, avis, suggestions dans le cadre des marchés publics organisés par les services.
- Réforme du financement des zones de secours : en collaboration avec la cellule RH, analyses budgétaires et monitoring des économies à réaliser
- Rationalisation d'asbl : dissolution des asbl CEDS et Fonds d'Entraide

Cellule Logistique – Économat

- Logistique, informatique, téléphonie, économat, accueil, gardiennage, entretien et travaux au bâtiment de l'Institut Ernest Malvoz
- Mise en place d'un système d'ouverture de la porte d'entrée par badge
- Suivi des mesures de protection contre le Covid
- Plan Interne d'Urgence
- Maintenance des DEA provinciaux

L'ancienne caserne Saint-Laurent pour la Santé et le Social

L'acquisition de la totalité de l'ancienne caserne Saint-Laurent a été concrétisée afin de regrouper tous les services de la Santé et des Affaires sociales en un même endroit. L'aménagement du site, l'affectation des différents bâtiments et les travaux ont été définis avec le service des Infrastructures.

Ce rassemblement veut favoriser la mise en œuvre d'un système coordonné d'aides, individuelles ou collectives, en matière de social et de santé au profit des citoyens, des communes et des acteurs de terrain.

2) Pôle Observatoire

L'Observatoire exerce les missions d'un système d'information sanitaire.

- Présentation des Profils locaux de santé dans les communes
- Tableau de bord de la santé en province de Liège – Édition 2022
- Soutien méthodologique et de traitement de données pour des projets propres aux services du Département de la Santé et des Affaires sociales.
- Réunions Inter-Observatoires

L'Observatoire a travaillé à la construction de nouvelles bases de données et à la rédaction du Tableau de bord de la santé qui sera édité en 2022, en collaboration avec les observatoires wallons.

3) Pôle Itinérant

Le service I Prom'S propose aux citoyens de devenir acteurs de leur santé et de leur bien-être en suscitant chez eux des changements de comportement.

Il cible différents publics lors de ses actions :

- les communes ;
- les acteurs locaux dans le cadre de partenariats ;
- les citoyens de tous âges via des actions collectives et/ou individuelles.

Vers une nouvelle offre d'animations pour les écoles

Dans le cadre de l'évolution des missions et des économies liées à la réforme des zones de secours, les services I Prom'S, Openado, le Pôle citoyens – avec la concours de l'Observatoire – ont analysé de manière coordonnée et transversale, les interventions qu'ils mènent en milieu scolaire. Leur but est d'adapter leur offre d'actions et d'animations aux besoins des élèves et des équipes éducatives.

Entre mai et juin, un sondage en ligne a été réalisé auprès des directions des établissements scolaires pour tous niveaux, du maternel au supérieur.

Cette enquête a livré nombre d'informations sur le niveau de connaissance de l'offre de services, de perception de l'utilité des actions, de la couverture des thématiques existantes et des besoins pour de nouvelles thématiques.

La réflexion sera poursuivie en 2022 en vue de proposer une nouvelle offre de services dès la rentrée scolaire 2022-2023.

Campagne TipTop

Évaluation en cours des actions menées dans le cadre de la campagne TipTop en collaboration avec le Département des Sciences de la Santé publique de l'Université de Liège. Des conclusions et recommandations sont attendues en 2022.

Cellule Administrative

- Gestion quotidienne du personnel et budgétaire

Cellule Gestion de Projets

- Création, coordination et évaluation de projets en promotion de la santé

Cellule Communication

- Promotion des projets et activités
- Mise à jour du site Internet et de la page Facebook
- Gestion des inscriptions pour les activités (conférences, dépistage)

En collaboration avec le Service Communication, I Prom'S a publié sur Facebook :

- 24 *Défis Santé*
- 57 *stories éphémères Santé Bien-Être*

Cellule Cadastre

- Gestion des bases de données pour le service
- Contacts avec les communes, Provinces et pouvoirs locaux
- Réalisation d'un cadastre social pour les communes
- Suivi de la campagne de dépistage du cancer du sein
- Logistique des activités

Cellule Itinérante

- Organisation sur le terrain des campagnes de prévention et de promotion de la santé : dépistage du cancer du sein, TipTop et TipTop Kids

Campagne TipTop Kids

- 19 écoles
- 39 classes
- 718 élèves
- Nouveautés 2021 : réalisation d'un cahier à destination des parents et adaptation de l'application *TipTop Kids et les fourberies de Gluton*

Campagne dépistage du cancer du sein

- Présence dans 16 communes en 2021 : Verviers, Welkenraedt, Jalhay, Lierneux, Baelen, Spa, Aubel, Plombières, Pepinster, Herve, Dison, Limbourg, Stoumont, Malmedy, Thimister-Clermont et Stavelot
- 85 jours de présence
- 24 006 invitations
- 776 Mammotests

En 2021, I Prom'S a mené diverses **actions de prévention et de promotion de la santé** :

- Organisation des *JeudiSanté* en présentiel et en ligne via le lien www.provincedeliege.tv/jeudisante avec rediffusion sur la chaîne YouTube provinciale. Sept JeudiSanté ont été proposés (4 en ligne, 3 en présentiel). Ils ont été suivis par 8 793 personnes que ce soit en distanciel, en présentiel ou en rediffusion.
- Participation à la Semaine sans Tabac organisée dans le cadre Plan wallon de lutte contre le tabac et organisation d'un *Plan de 5 jours* en collaboration avec le CHR Liège de la Citadelle du 20 au 24 septembre 2021.
- Campagne Endométriose *Des règles qui font mal, ce n'est pas normal !* : diffusion de spots radio en mars 2021 à l'occasion de la Journée mondiale consacrée à cette maladie.

- *Journée mondiale de lutte contre le sida* : communication sur les réseaux sociaux des différentes actions des partenaires et diffusion des différents supports fournis par la Plateforme Prévention Sida.
- Participation à l'édition 2021 du *Festival ImagéSanté* qui s'est déroulé du 22 et 27 mars en version 100 % digitalisée :
 - o Organisation d'une soirée conférence « Endométriose »
 - o Organisation d'un ciné-débat sur base du long-métrage « Le voyage du Prince » pour les enfants de 4^e, 5^e et 6^e primaires - Participation de 136 classes, soit environ 2 300 élèves)
 - o Présence au sein du jury de ce festival avec octroi d'un prix spécifique provincial « santé mentale positive »

Stands à la *Journée Fan Day du RFCL* le samedi 28 août 2021 et au salon *Retrouvailles* le week-end des 4 et 5 septembre 2021.

4) Pôle Médical

Le Service provincial de Contrôle médical

Le SPCM assure le contrôle médical, la gestion de l'absentéisme pour la Province de Liège et pour 31 partenaires affiliés.

- o Vérification de la validité des absences
- o Réalisation de contrôles par des médecins-contrôleurs au service ou au domicile du travailleur
- o Rapports statistiques sur l'absentéisme

- 35 262 dossiers médicaux traités
 - 1 401 contrôles réalisés
 - Pour 23 471 agents (Province et affiliés)

Médecine du Sport

Le service propose des bilans physiologiques préventifs à l'effort, adaptés à l'état de santé des sportifs, amateurs ou professionnels, en adéquation avec leurs profils et objectifs. À chaque sportif correspond un *Pass-Sport* (Petit, Grand, Sur ordonnance) et des examens en conséquence :

- o Tests de physiologie préventive de l'effort pour tous les citoyens
- o Tests adaptés aux objectifs des sportifs
- o Tarification forfaitaire afin de rendre les bilans préventifs accessibles
- o Développement de nouveaux protocoles médicaux adaptés aux besoins du moment (Covid longs, nouvelles pratiques sportives...)
- o Mise en place de partenariats scientifiques afin d'appliquer les résultats validés aux futurs visiteurs du service

- 591 *Grand Pass-Sport*
 - 195 *Petit Pass-Sport*
 - 10 *Pass-Sport sur ordonnance*
 - auprès de 796 personnes

Un test de marche progressif pour personnes sédentaires

La Médecine du Sport a collaboré avec le service SPORTS² du CHU de Liège dans l'utilisation d'un test de marche progressif de type maximal sur tapis, pour juger de l'aptitude aérobie d'un sujet sédentaire.

Le protocole de ce test a été pré-évalué sur 19 hommes sédentaires. Il a été démontré une bonne concordance avec le test de marche de référence. Dès lors, il pourra être validé scientifiquement sur un échantillon représentatif de la population.

Santé du voyageur

La collaboration entre la Province de Liège, le CHU et le CHR a été clôturée le 1^{er} octobre 2021. En 4 ans, le call center « Santé du voyageur » de Malvoz a enregistré **15 200 appels.**

Marché public

Un seul marché public a été réalisé en 2021 :

- Acquisition, installation et mise en service d'un Mammographe numérique et d'une station d'acquisition, avec contrat de maintenance d'une durée de 4 ans, attribué à la firme Dyma Medical pour un montant de 156 271,5 €.

Collaborations avec les CLPS

Les Centres Locaux de Promotion de la Santé ont un rôle de soutien, d'accompagnement et de relais auprès des acteurs de la santé dans le cadre de la mise en œuvre du Plan wallon de prévention et de promotion de la santé (WAPPS). Ces asbl sont agréées et subsidiées par la Fédération Wallonie-Bruxelles depuis 1998 et par la Région wallonne depuis le 1^{er} juillet 2014.

Les CLPS en Province de Liège

- o Centre Liégeois de Promotion de la Santé
Place de la République française, à 4000 LIÈGE
04/279 50 52 promotion.sante@clps.be
- o Centre Local de Promotion de la Santé de Huy-Waremme (CLP-HW)
Antenne de Huy - Rue Saint-Pierre, 49 à 4500 HUY
085/25 34 74 - clps@clps-hw.be
Antenne de Waremme - Place Roi Albert 1^{er}, 16 à 4300 - WAREMME
019/54 65 69 - clps@clps-hw.be
- o Centre Verviétois de Promotion de la Santé (CVPS)
Rue Xhavée, 21 à 4800 VERVIERS
087/35 15 03 - info@cvps.be

Des collaborations entre les CLPS et les services de la santé et du social ont lieu dans le cadre de :

- la diffusion et présentation des Profils locaux de santé
- la Journée mondiale de lutte contre le sida
- les réseaux locaux en matière de parentalité, d'EVRAS, de harcèlement, d'assuétudes, de décrochage scolaire, de suicide, d'égalité des chances

Annexes

- Annexe 1 : I Prom'S - Animations TipTop kids dans les écoles
- Annexe 2 : I Prom'S - Campagne de dépistage du cancer du sein
- Annexe 3 : I Prom'S - Campagne TipTop
- Annexe 4 : I Prom'S - Cycle *JeudiSanté*
- Annexe 5 : I Prom'S - Communication
- Annexe 6 : SPCM - Chiffres 2021
- Annexe 7 : Médecine du Sport - Chiffres 2021

Annexe 1 : I Prom'S - Animations TipTop kids dans les écoles

Les écoles	Nombre de classes	Nombre d'élèves
École communale de Xhoris	1	21
École fondamentale autonome de Ferrières	1	21
École Saint-Maur de Cointe	4	81
École Saint-Étienne de Vottem	4	88
Institut Saint-Hadelin de Visé	5	87
École Notre-Dame de Bon Secours à Herstal	3	53
École du Val à Seraing	1	13
École spécialisée de Mehagne	4	76
École communale de Lantin	3	44
École Sacré Cœur de Seraing	2	31
École communale de Magnée	1	20
École de Bouny de Romsée	1	25
École communale F. Lapierre de Fléron	2	30
École communale Verte du Fort de Fléron	1	21
École communale « Au vieux Tilleul » de Fléron/Retinne	1	18
École communale de Romsée	1	27
École communale « Place aux enfants » de Retinne	1	8
École communale de Ferrières	1	14
École communale de Morchamps	2	40
→ 19 écoles	→ 39 classes	→ 718 élèves

Annexe 2 : I Prom'S – Campagne de dépistage du cancer du sein

Communes	Nombre d'invitations	Nombre de Mammotests	Nombre de jours
AUBEL	591	32	2
BAELEN	664	42	3
DISON	1 765	56	12
HERVE	2 402	69	9
JALHAY	1 259	42	4
LIERNEUX	459	30	3
LIMBOURG	766	25	4
MALMEDY	1 765	47	7
PEPINSTER	1 235	42	3
PLOMBIERES	1 509	88	7
SPA	1 492	85	6
STAVELLOT	882	29	4
STOUMONT	431	13	3
THIMISTER	780	16	4
VERVIERS 2021	6 596	80	9
WELKENRAEDT	1 410	80	5

Annexe 3: I Prom'S – Campagne TipTop

Campagne TipTop

Commune	Nombre de réunions préparatoires
Hannut	2

Campagne TipTop Opérateur

Opérateur	Nombre de réunions préparatoires
PCS de Pepinster	2
CPAS de Plombières	1
CPAS de Spa	1
CPAS de Sprimont	2
CPAS de Saint-Nicolas	1

Date	Opérateur	Activité	Nombre de participants
24 juin 2021 Matin	PCS de Pepinster	Présentation de la campagne TipTop et du service	20
24 juin 2021 Après-midi	PCS de Pepinster	Ateliers gestion du stress et bien-être	20

Annexe 4 : I Prom'S – Cycle *JeudiSanté*

Date	JeudiSanté	Intervenants	Lieu	Nombre de participants
4 mars 2021	<i>Le sucre de notre alimentation</i>	Professeur Nicolas PAQUOT , Chef de service de diabétologie, nutrition et maladies métaboliques du CHU de Liège	En distanciel	3 344 vues dont 1 095 visionnages en direct
22 avril 2021	<i>Booster son immunité pour rester en bonne santé</i>	Docteur Maurice JORIS , Premier attaché médecin spécialiste au service de Médecine du Sport de la Province de Liège et Madame Catherine GAVAGE , nutrithérapeute physiologie et micro-nutritionniste	En distanciel	1 039 vues dont 142 visionnages en direct
6 mai 2021	<i>Médecine du futur</i>	Professeur Philippe COUCKE , Chef de service de radiothérapie au CHU de Liège et Professeur en radiothérapie à l'Université de Liège	En distanciel	869 vues dont 34 visionnages en direct
10 juin 2021	<i>La Résilience</i>	Monsieur Ilios KOTSU , Docteur en psychologie et maître de conférences à l'Université Libre de Bruxelles (ULB) et au Centre de Recherche en Psychologie Sociale et Interculturelle (CRPSI)	En distanciel	1 138 vues dont 125 visionnages en direct
7 octobre 2021	<i>Vivre avec ses douleurs chroniques</i>	Professeur Vincent BONHOMME , Chef de service, Département d'anesthésie et de réanimation au CHU Liège Avec la participation de Monsieur Léon DOBBELSTEIN , membre de l'association CLAIR (Contre les Affections Rhumatismales Inflammatoires)	HEPL – Campus 2000 à Jemeppe	40 personnes présentes et 1 022 vues
18 novembre 2021	<i>Mieux comprendre l'hyperactivité, le TDA(H), le HP et l'hypersensibilité</i>	Madame Laurence NICOLAI , psychopédagogue, Fondatrice et Présidente du CVIM (Centre pour la Valorisation des Intelligences Multiples)	HEPL – Campus 2000 à Jemeppe	194 personnes présentes et 2 362 vues
9 décembre 2021	<i>Comment faire face à la consommation d'alcool d'un proche</i>	Docteur Bernard DOR , médecin généraliste, alcoologue Avec le témoignage d' Alice , membre de l'association Al-Anon Liège	HEPL – Campus 2000 à Jemeppe	45 personnes présentes et 458 vues

Défis Santé et Stories Santé

Nombre de Défis Santé publiés sur Facebook	Nombres de personnes touchées sur Facebook	Nombre de visites pour ces 24 « Défis Santé » du site internet	Nouveaux abonnés à notre page Facebook	Mentions « J'aime » sur notre page Facebook	Nombre de Stories
24 (publiés entre le 5 janvier et le 25 mars 2021).	Entre 3 245 (Défi n° 88 - La respiration consciente et 13 252 (Défi n° 68 - Ma maison, mon havre de bien-être).	2 357	575	530	57 (publiées au dernier trimestre 2021)

Site web – www.provincedeliege.be/fr/sante

Liens Internet – Province de Liège	Visiteurs
www.provincedeliege.be/fr/sante	2 108
www.provincedeliege.be/fr/promotionsante	877
www.provincedeliege.be/fr/tiptop	528
www.provincedeliege.be/fr/tiptopkids	489
www.provincedeliege.be/fr/jeudisante	2 457
www.provincedeliege.be/fr/aideauxfumeurs	494
www.provincedeliege.be/fr/sexualite	423
www.provincedeliege.be/fr/endometriose	1 961
www.provincedeliege.be/fr/node/671 LPF	69
www.provincedeliege.be/fr/node/623 Brochures Santé	456
www.provincedeliege.be/fr/node/15727 Défis Santé	1 048
www.provincedeliege.be/fr/node/16168 API	181
www.provincedeliege.be/fr/node/14644 Newsletter	112
www.provincedeliege.be/fr/actu/20	264
www.provincedeliege.be/fr/agenda/20	528
www.provincedeliege.be/fr/horaire/1 Mammobiles	612
www.provincedeliege.be/fr/horaire/2 TipTop	13

Page Facebook - www.facebook.com/promotionsanteprovincedeliege

La page Facebook « Promotion de la Santé » totalise **4 718 abonnés** au 31 décembre 2021, soit 35,5 % d'augmentation sur l'année. Le profil @promotionsanteprovincedeliege comptabilise quant à lui **4 479 fans** au 31 décembre 2021, soit 1 151 en plus qu'en début d'année.

Ci-dessous les publications qui ont rencontré un franc succès en 2021 (au nombre de personnes touchées).

12 janvier : « Défi Santé n°68 : Ma maison, mon havre de bien-être »	13 252
13 janvier : « Pourquoi se faire vacciner ? – jemevaccine.be »	15 550
15 janvier : « La Province de Liège au côté des indépendants »	13 409
14 février : « S'aimer et prendre soin des autres »	7 394
22 février : « Jeudi Santé : Le sucre de notre alimentation »	14 551
25 février : « Défi Santé n°81 : Place à la douceur »	6 861
2 mars : « Défi Santé n°82 : Se défouler »	8 486
5 mars : « Replay du Jeudi Santé : Le sucre »	7 066
8 mars : « Festival ImagéSanté »	11 489
1 ^{er} avril : « Top 3 des Défis Santé du trimestre »	4 460
14 avril : « Des infos santé à votre disposition ! »	8 744
22 avril : « Jeudi Santé : Booster son immunité »	5 283
12 mai : « Journée internationale des infirmières et infirmiers »	7 541
14 mai : « Semaine sans tabac : avec vous ? »	10 097
31 mai : « Journée mondiale sans tabac »	5 918
11 juin : « Replay du Jeudi Santé : La résilience »	8 065
21 juin : « Les menus de l'été »	8 900
29 juin : « Campagne TipTop Kids »	11 917
7 juillet : « Les recettes TipTop de l'été : salade de pâtes à l'italienne »	13 649
14 juillet : « Les recettes TipTop de l'été : brochettes de fruits »	6 361
28 juillet : « Les recettes TipTop de l'été : taboulé vitaminé »	5 417
4 août : « Les recettes TipTop de l'été : salade à la grecque »	9 661
19 août : « La résilience, pour faire face à l'actualité difficile »	7 658
25 août : « Les recettes TipTop de l'été : tomates farcies au thon »	4 046
7 septembre : « Plan de 5 jours »	4 180
14 septembre : « Nouveau cycle de conférences Jeudi Santé »	13 384
23 septembre : « Jeudi Santé : Vivre avec ses douleurs chroniques »	8 108
5 octobre : « Octobre Rose : Luttons contre le cancer du sein »	11 593
10 octobre : « Les Jeudis Santé de novembre et décembre »	23 649
31 octobre : « La dépression saisonnière : une fatalité ? »	10 777
6 novembre : « Balades d'automne en province de Liège »	8 727
19 novembre : « Replay du Jeudi Santé : L'hyperactivité »	7 220
22 novembre : « Semaine européenne : Testing Week VIH-IST »	6 683
1 ^{er} décembre : « Des stories En Santé pour le mois de décembre »	7 789
2 décembre : « Dernier Jeudi Santé de l'année : L'alcool »	9 723
3 décembre : « Le CaSS-Carrefour Santé Social peut vous aider ! »	17 666

Annexe 6: SPCM – Chiffres 2021

En 2021, pour un total de 23 471 agents, le Service du Contrôle médical a traité pour la **Province de Liège et l'ensemble de ses 31 partenaires affiliés** :

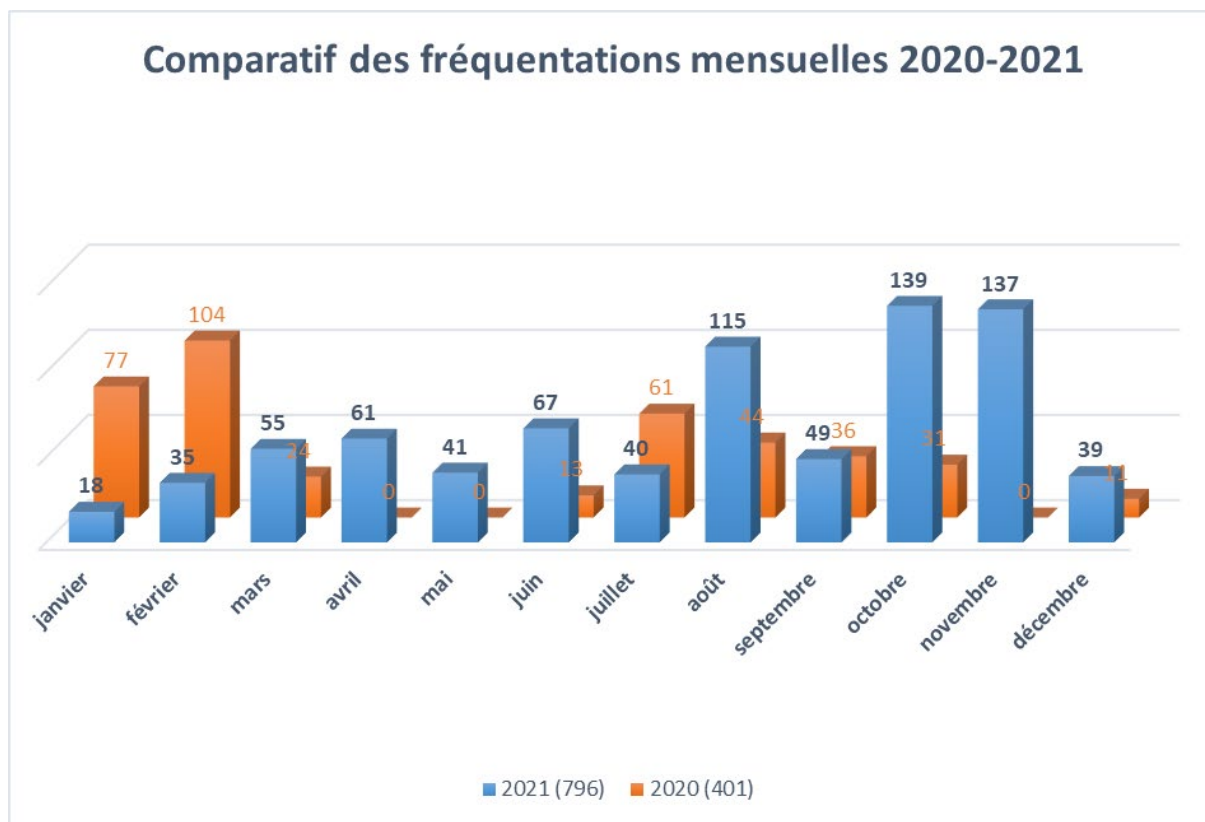
BILAN	Nbr agents en tutelle sanitaire	Dossiers traités ITT agents	Total contrôles réalisés	Jours reprises anticipées
2020	23 305	35 868	2 401	918
2021	23 471	35 262	1 401	462
Variation	0,71 %	-1,69 %	-41,65 %	-49,67 %

En 2021, le Service provincial de Contrôle médical a traité pour l'**entité provinciale** (personnel non enseignant) :

BILAN	Nbre agents en tutelle sanitaire	Dossiers traités ITT agents	Total contrôles réalisés	Jours reprises anticipées
2020	3 368	10 887	1 163	594
2021	3 287	10 413	651	233
Variation	-2,40 %	-4,35 %	-44,02 %	-60,77 %

NB : Le nombre de contrôles en 2021 est en diminution compte tenu des impératifs sanitaires liés à la pandémie (surtout de janvier à avril) et perdurant toute l'année.

Annexe 7 : Médecine du Sport – Chiffres 2021



En 2021, la Médecine du Sport a enregistré une hausse de fréquentation par rapport à 2020. Celle-ci est inférieure de 49 % à la fréquentation d'avant Covid.