



Province
de Liège

Santé à l'école

2014 - 2020



ANTENNE PSE DE FLÉRON
Rue François Lapiere, 17
4620 FLÉRON
04/358 28 50
pse.magnee@provincedeliege.be

Code Fase : 5604

**Projet de Service
spécifique**
Antenne PSE de Fléron



1. Introduction	5
2. Description de la population	6
3. Nos projets	7
3.1. Améliorer notre image	7
3.2. Le bilan de santé : un moment important	8
3.3. Augmenter la visibilité du Service et la connaissance de nos partenaires	9
3.4. Couverture vaccinale : « Bien vacciné, bien protégé »	10
3.5. Diminuer les risques d'addiction aux NTIC (nouvelles technologies de l'information et de la communication)	11
3.6. Venir à bout des poux	12
3.7. Améliorer la collaboration entre l'antenne PSE et le Centre PMS	13
3.8. Renforcement du travail d'équipe et synchronisation des pratiques de l'antenne	14
4. Evaluation	15



1. Introduction

Pour rencontrer les différentes priorités établies dans le projet de Service général du SPSE de la Province de Liège, nous avons établi des objectifs et des actions qui correspondent à notre propre réalité de terrain.

Dans ce document, vous trouverez le résumé des projets que nous souhaitons mener lors des années 2014 à 2020.

Si vous souhaitez avoir plus d'informations, notre équipe est disponible pour répondre à vos questions ; un document plus méthodologique est également disponible sur demande.

Bonne lecture !



2. Description de la population

Nous avons sous notre tutelle 19 établissements scolaires reprenant des écoles maternelles, primaires et d'enseignement spécialisé, répartis sur 32 implantations.

Ces écoles se situent sur 5 communes : Fléron, Beyne-Heusay, Chaudfontaine, Soumagne et Trooz.

La couverture géographique de notre antenne nous amène à travailler avec une population de niveau social très diversifié dont l'indice socio-économique se situe entre 4 et 19, dont 17 écoles avec un indice inférieur ou égal à 10. Nous accordons une attention particulière aux élèves de ces écoles plus défavorisées.

Nous voyons approximativement 60% de nos élèves sous tutelle en bilan de santé chaque année.



3. Nos projets

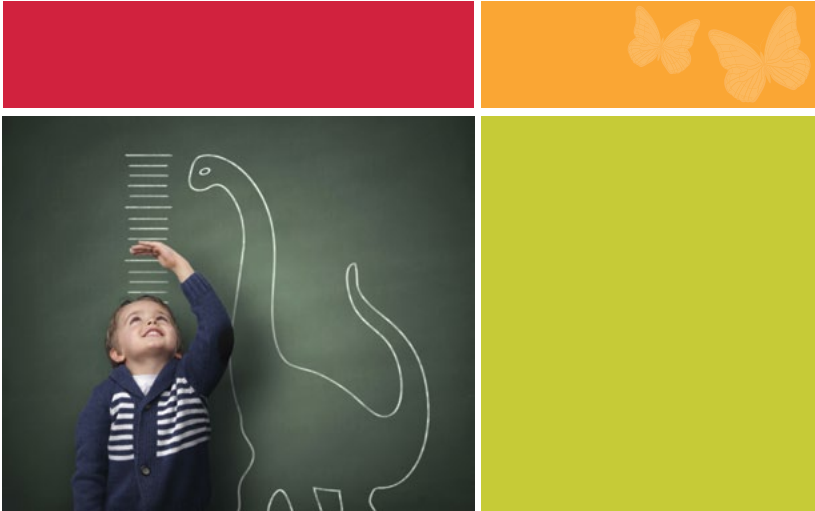
3.1. Améliorer notre image

Nous sommes souvent confrontés au fait que le bilan de santé passe au second plan par rapport aux autres activités scolaires.

Nous souhaiterions vous sensibiliser en vous montrant l'importance du bilan de santé dans la réussite scolaire. Pour ce faire, nous comptons organiser une réunion d'échanges autour de nos pratiques et vous faire part de nos attentes.

Par ailleurs, afin de conscientiser les parents, nous leur distribuerons un folder de présentation du Service.

Nous espérons que ces démarches permettront d'améliorer l'image du Service PSE et d'être reconnu comme service de première ligne.



3.2. Le bilan de santé : un moment important

Améliorer le suivi général de l'enfant est une de nos priorités. Afin de réduire les inégalités sociales de santé, notre attention se tournera vers les écoles en discrimination positive. Plusieurs actions sont envisagées :

- Insister auprès des enseignants pour avoir les anamnèses et les formulaires complétés avant le bilan de santé.
- Réaliser une permanence dans les écoles là où la situation l'exige (anamnèse mal complétée, problème de langue, indice socio-économique faible,...) pour les parents. Celle-ci se ferait avant et après le bilan de santé. On y expliquerait les anamnèses, les vaccinations, ...
- Orienter les enfants vers des services adéquats si nécessaire et s'assurer du suivi.
- Prendre des renseignements auprès des spécialistes quand cela est nécessaire.
- Sélectionner les enfants pour lesquels aucune réponse du spécialiste n'a été reçue.
- Contacter et collaborer avec le centre PMS si la situation d'un enfant est préoccupante pour obtenir des informations ou leur demander un suivi.

Si nous voulons atteindre cet objectif, nous comptons sur la collaboration des directions d'écoles, des enseignants, des professeurs de religions et/ou morale proches des enfants et qui pourraient nous servir d'interprètes.



3.3. Augmenter la visibilité du Service et la connaissance de nos partenaires

Prendre en charge les enfants de façon optimale au niveau psycho-médico-social passe entre autre par le partenariat des Services. Travailler ensemble permet d'apporter une réponse plus adéquate aux situations rencontrées. Notre équipe souhaite aller à la rencontre des partenaires locaux pour mieux les connaître et se faire reconnaître. Nous espérons que cette démarche permettra de diminuer le délai de réponses adressées aux parents et aux écoles.



3.4. Couverture maximale : « Bien vacciné, bien protégé »

Améliorer la couverture vaccinale des enfants et le recueil des données vaccinales sont des objectifs qui nous tiennent à cœur. Cela passe par l'augmentation de l'accessibilité de l'information pour permettre aux parents de faire des choix en toute connaissance.

Pour atteindre ces objectifs, nous envisageons plusieurs actions :

- Rencontrer les Directions scolaires pour expliquer le rôle du Service PSE en matière de vaccination et les attentes du Service vis-à-vis de l'école.
- Réaliser une permanence dans les écoles là où la situation l'exige (anamnèse mal complétées, problème de langue, indice socio-économique faible,...) pour les parents. Celle-ci se ferait avant le bilan de santé. On y expliquerait les anamnèses, les vaccinations, ...
- Réaliser des animations sur la vaccination en 6^{ème} année primaire.
- Distribuer les folders sur la vaccination systématiquement au moment de l'envoi des formulaires.
- Insister auprès des enseignants pour avoir les formulaires et les questionnaires médicaux complétés avant le bilan de santé.
- Contacter les parents quand les formulaires liés à la vaccination ne sont pas bien complétés.
- Contacter l'ONE ou le médecin traitant quand les parents ne connaissent pas les dates de vaccination de leur enfant.



3.5. Diminuer les risques d'addiction aux NTIC (nouvelles technologies de l'information et de la communication)

Les nouvelles technologies prennent de plus en plus de place dans notre société. Les interdire n'a pas de sens. Par contre, mettre un cadre tant qualitatif que quantitatif sur l'utilisation des jeux vidéo et autres cyberconsommations a toute son importance.

Pour commencer ce projet, nous ferons un état des lieux sur les cyberconsommations en privilégiant les élèves de 6^{ème} année primaire.

Pour agir en matière de prévention, nous nous adresserons dans un premier temps aux élèves de 2^{ème} année primaire en réalisant une information sur les cyberconsommations lors du bilan de santé. Parallèlement, les parents et les enseignants recevront un folder explicatif portant sur la thématique. Dans un deuxième temps, nous nous adresserons aux élèves de 4^{ème} année primaire pour les sensibiliser aux nouvelles technologies.



3.6. Venir à bout des poux

A travers ce projet, nous souhaitons diminuer l'absentéisme lié à la pédiculose et diminuer le nombre d'enfants porteurs de poux. Pour ce faire, nous envisageons diverses actions de prévention. Tout d'abord, nous distribuerons systématiquement la fiche « Quelques conseils pour venir à bout des poux » quand un enfant est atteint de pédiculose. Ce feuillet explique en détail comment soigner la chevelure et comment éviter la propagation des poux.

En outre, nous prodiguerons des conseils aux parents qui souhaitent recevoir des informations personnalisées. Pour certaines écoles, la pédiculose est un problème récurrent. C'est pourquoi, nous souhaiterions faire une animation sur la pédiculose, sa prévention et son traitement auprès des parents lors d'une demi-journée d'information.

Par ailleurs, nous rencontrerons les Directions scolaires pour les sensibiliser à l'importance d'informer le SPSE sur le suivi par rapport à la pédiculose... Car, ensemble, nous viendrons peut-être à bout des poux !

Toutes ces démarches contribueront, nous l'espérons, à réduire les inégalités sociales de santé.



3.7. Améliorer la collaboration entre l'antenne PSE et le Centre PMS

Pour optimiser la collaboration avec le Centre PMS de la Province de Liège, nous les contactons à chaque fois qu'une situation psycho-médico-sociale se présente.

Par ailleurs, pour les projets de promotion de la santé, nous souhaitons collaborer systématiquement avec le Centre PMS pour que les compétences de chacun soient mises à profit.



3.8. Renforcement du travail d'équipe et synchronisation des pratiques de l'antenne

Afin de rendre encore un meilleur service aux écoles, nous allons renforcer la communication interne au sein de notre antenne, via des journées inter-équipes, des formations et des contacts réguliers avec les différents intervenants et partenaires.



4. Evaluation

Chacun de ces projets fait l'objet d'une évaluation qui est réfléchi dès sa conception. Cette évaluation nous permet d'obtenir des informations utiles sur l'évolution du projet dans son contexte et sur le degré de réussite de celui-ci. Une évaluation constante nous permet d'ajuster le projet en cours de route si cela s'avère nécessaire mais également de guider nos choix pour des interventions futures.

Nous considérons cette démarche comme étant essentielle car elle rejoint la démarche qualité que nous visons.

