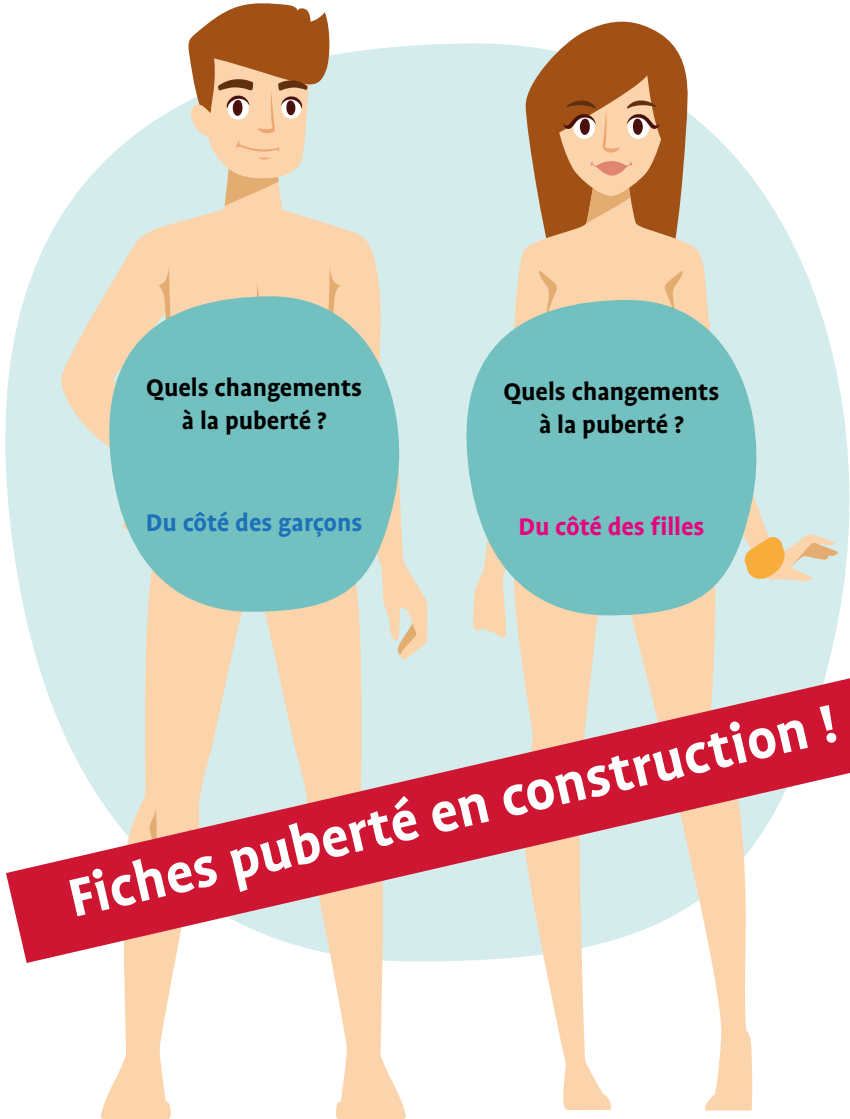




Province
de Liège

Formation

ÉCHO de la GUIDANCE





1. Mot d'introduction

Voici encore une année scolaire qui se termine...

Nos équipes CPMS, SPSE et Espace Tremplin ont eu du pain sur la planche.

Les coordinations administrative et technique ainsi que notre Chef de Bureau des Services de la Guidance aussi!

La dernière journée inter-équipes 2016-2017, du 30 juin prochain, au Musée de la Vie Wallonne et la 9^{ème} journée d'étude et d'échanges du 29 août dans le nouveau Campus agronomique vivent leurs derniers préparatifs.

Les actions menées, dans le cadre de EAJ (Enseignement – Aide à la Jeunesse) par nos trois CPMS et nos Directrices, Mesdames GRAINDORGE, MANNONI et MARNETTE, Chefs de Projets, se développent avec les écoles et les autres partenaires.

Ainsi, par exemple, le 2 juin dernier, nous avons eu l'occasion d'assister au Théâtre de la Renaissance à une représentation remarquable de nos jeunes de 3^e année TEP Technique Education Physique de l'IPES Jemeppe, fruit de la collaboration et du partenariat entre l'Ecole, le CPMS I de Seraing et de la troupe de théâtre.

Les Autorités provinciales présentes, et spécialement notre Députée provinciale, Madame BRODURE-WILLAIN, ont félicité l'ensemble des acteurs.

Les actions « Approche Orientante » sont aussi toujours bien au centre de la dynamique portée par nos CPMS. Vous lirez un article « Regards croisés » à ce sujet.

Pour notre SPSE et ses antennes, beaucoup d'activités et d'actions, aussi : retenons par exemple que cette année encore, l'équipe PSE de Seraing Province a mené à bien le projet création d'affiches avec la section infographie de la Haute Ecole de la Province de Liège. Thème retenu cette fois : les cyberdépendances.

Je veux aussi souligner, ici, la qualité du travail effectué par notre Espace Tremplin.

Bravo à toutes et à tous.

Vous trouverez également un visuel de notre Maison de la Guidance de Verviers inaugurée par les Autorités provinciales ce 8 juin 2017.

Elle rassemble dans un même lieu nos deux CPMS et nos deux SPSE de Verviers, ce qui optimise vraiment les synergies et les articulations entre les services.

Permettez-moi de terminer cette introduction par une pensée émue pour notre Collègue Michelle SCHIMPFESSEL, Directrice du CPMS I de Verviers, et pour sa famille. Elle nous a quitté le 20 avril dernier.

Bonne lecture.

Bonnes vacances.

Mario Dethier
Premier-Directeur des Services de la Guidance

2. Les Services de la Guidance

La 9^{ème} journée d'étude et d'échanges Demandez le programme !

Cette année, la journée d'étude et d'échanges aura lieu le mardi 29 août 2017 dans le tout nouveau Campus agronomique de la Reid, un endroit verdoyant. Le thème choisi est celui qui a retenu le plus votre attention : les pratiques complémentaires en lien avec la réussite scolaire.

Quatre orateurs viendront présenter leur profession, souvent méconnue et pourtant de plus en plus consultée, plébiscitée par les familles. Vous découvrirez le principe de chaque profession, ainsi que leur accès, le public ciblé et les modalités de remboursement.

Les orateurs

Madame COSTER, kinésologue
Monsieur HOUGARDY, microkinésithérapeute
Monsieur LEBARILLER, posturologue
Madame STREEL, orthoptiste

Le programme de l'après-midi est, quant à lui, tout à fait différent des autres années. En effet, des ateliers-découvertes, autour du thème de la nature et des autres, seront proposés. Le tout nous permettant de profiter du cadre qui s'offre à nous ! Nous allons prendre le temps de nous rencontrer autour d'ateliers ludiques. La détente et les échanges seront les maîtres-mots de l'après-midi !

Les ateliers

- Découverte de l'apiculture et montage d'art floral. (30 places)
- Découvertes des plantes comestibles avec balade en forêt. (60 places)
- Compostage/réalisation de boutures. (40 places)
- Jeu de piste autour de la nature et de l'agronomie. (70 places)

Pour ces ateliers, nous vous conseillons vivement de prendre des vêtements et des chaussures adaptées (on croise les doigts pour la météo !).

Le programme attrayant ! Et nous nous réjouissons déjà de vous y retrouver !

Par le groupe de travail de la journée de la Guidance

INAUGURATION DE LA MAISON DE LA GUIDANCE DE VERVIERS

PMS (orientation et soutien des jeunes) et PSE (Promotion Santé à l'école) sur le nouveau pôle provincial d'enseignement et de formation



Ce mercredi 8 juin 2017, la Maison de la Guidance de Verviers a été inaugurée rue aux Laines. Ce nouveau bâtiment comprend deux centres Psycho-Médico Sociaux (PMS) et deux antennes de Promotion de la Santé à l'École (PSE). La Maison de la Guidance représente un budget de 2,5 millions € sur un total de 14 millions € et 15.000 m² pour l'ensemble de ce projet immobilier d'envergure qui inclut également le Campus paramédical et l'IPEPS Commercial.

Un investissement fort dans l'enseignement à Verviers

La construction de la **Maison de la Guidance** représente un budget de 2.537.000 € venant s'ajouter aux 3,3 millions € de l'IPEPS Verviers commercial. Le total de 5,9 millions € a été financé notamment par un partenariat public-privé (PPP). Ce PPP consiste en la cession d'un terrain (valeur 1.940.000 €) par la Province de Liège à un promoteur privé qui s'engage

en contrepartie à construire le bâtiment provincial. Cette opération permettra en outre de participer au renouveau urbain de Verviers en facilitant le développement d'un projet privé annexe. Ce dernier bâtiment finalise ainsi le redéploiement immobilier de l'Enseignement de la Province de Liège à Verviers pour un investissement total de **plus de 14 millions €** en moins d'un an :

- le **Campus paramédical (HEPL)** est destiné à 500 étudiants et a été inauguré en 2016 suite à un investissement de 8,7 millions € ;
- le bâtiment de la **Promotion sociale (IPEPS commercial)**, inauguré il y a quelques jours, dispose de 400 places pour un investissement de 3,3 millions €.

Pour rappel, l'Enseignement provincial à Verviers compte plus de 4.000 élèves et étudiants répartis sur plusieurs établissements. Si on y ajoute les 1.100 élèves et étudiants de La Reid, ils sont donc plus de 5.000 dans l'arrondissement de Verviers.

Des milliers d'élèves verviétois concernés

En 2016, soit avant le regroupement de ces services sur un même site, 15.000 élèves ont bénéficié des services des deux Centres PMS et 7.400 élèves des deux antennes PSE pour l'arrondissement de Verviers. Des élèves issus des écoles communales et provinciales. Ces chiffres montent à 62.000 au total pour les 10 CPMS de la Province et 65.000 pour les 15 antennes PSE de la Province.

La Maison de la Guidance de Verviers réunit donc deux services incontournables et indispensables dans le milieu scolaire :

- **Les Centres Psycho-Médico-Sociaux (PMS, orientation scolaire) ;**
- **Le Service de Promotion de la Santé à l'École .**

Service communication de la Province de Liège.



De gauche à droite : M. André Denis (Député provincial), Mme Brodure-Willain (Députée provinciale), Mme Targnon (Députée-Bourgmestre de Verviers), M. Klenkenberg (Président du Conseil provincial).



De gauche à droite : Mme Pitance (Directrice générale adjointe de la Formation), Mme Coune (Directrice générale de l'Infrastructure), M. Anzalone (Directeur général de l'Enseignement-Formation), M. Denis (Député provincial), M. Breuwer (Conseiller provincial), M. Dethier (Premier Directeur des Services de la Guidance) et une partie du public présent.

3. Quelques expériences d'équipes

Dans le cadre du projet EAJ (Enseignement-Aide à la Jeunesse), projet européen de « Lutte contre le décrochage scolaire », porté par trois de nos CPMS, dont le CPMS 1 de Seraing.



La bonne collaboration entre l'équipe éducative de l'IPES de Seraing et l'équipe du CPMS a permis de mettre en place une journée sportive « Accrobranche » au profit d'une classe de 2^{ème} différenciée, le 05 mai dernier.

Cette activité sportive est l'aboutissement d'un travail réalisé en amont par le CPMS et le Service de Médiation Scolaire qui, par le biais d'animation sur « l'estime de soi », a permis de renforcer la cohésion du groupe et d'amener une dynamique de groupe positive.

Un partenariat qui porte ses fruits !



4. Regards croisés « enseignement – CPMS »

L'approche orientante : les CPMS rassemblent leurs ressources !



Les actions « Approche Orientante » développées par les Centres PMS s'inscrivent dans un processus d'orientation tout au long de la vie. Il s'agit d'un processus de maturation personnelle et vocationnelle qui vise à favoriser l'émergence d'un projet chez le jeune tout au long de sa scolarité.

Au travers de toutes les actions « Approche Orientante », le jeune est considéré comme acteur de ses choix, dans ce qu'il a de singulier. Il s'agit de développer ses compétences à choisir par le biais d'exercices de réflexions, de valoriser ses points forts et de développer son estime de soi. Des actions qui ont également pour objectif de lutter contre les stéréotypes sur certains métiers, d'éveiller le sens critique, la curiosité et la réflexion. Elles s'articulent autour de trois axes essentiels : la connaissance de soi, la découverte des métiers et du monde des professions, l'information en lien avec la structure de l'enseignement et les filières de formation. L'intégration de ces trois dimensions doit lui permettre d'élaborer positivement un projet de vie.

Les interventions des CPMS se déclinent de plusieurs manières : soit en actions collectives, par des animations au sein des classes ; soit dans le cadre d'un entretien individuel avec le jeune ; ou encore

dans des projets développés par les écoles en collaboration avec les équipes éducatives et éventuellement des partenaires extérieurs. Elles s'inscrivent dans la durée et s'articulent avec des actions menées par les écoles dans une même démarche. Ce qui permet de consolider les collaborations entre les enseignants et les équipes des CPMS.

Une commission des centres PMS a permis de rassembler toutes les activités utilisées et les supports d'animation construits par les équipes des centres PMS de la Province de Liège au sein d'un recueil d'outils déposé sur la plate-forme « meformer.be ». Ces outils d'animation sont donc à la disposition de tous les agents des centres PMS. Ce recueil pourra évoluer et être alimenté par de nouveaux supports d'animation issus de l'esprit créatif des équipes des centres !

Au départ, la commission regroupait uniquement les CPMS qui assuraient la guidance des établissements secondaires. Dans un esprit fédérateur, celle-ci s'est étendue également aux CPMS de l'enseignement fondamental intéressés par la démarche.

L'équipe de coordination des Services de la Guidance et le service d'infographie de la Maison de la Formation, par leur implication dans ce projet, ont permis sa concrétisation et ont contribué à l'esthétique de l'ensemble.

Joelle Marnette, Directrice CPMS 1 de Seraing.

Accueil d'une stagiaire en diététique

Anaïs Thyron, étudiante en 3^{ème} année diététique à la Haute Ecole de la Province de Liège est venue en stage à la Coordination technique des Services de la Guidance et à l'antenne PSE de Huy et ce pendant 6 semaines.

Lors de son stage, Anaïs a réalisé des animations en lien avec l'hygiène bucco-dentaire et l'alimentation auprès des élèves de maternelles et du primaire de l'école de Moha. Ces animations ont permis aux élèves de lancer le projet « Brossons à l'école » et d'aborder des notions d'alimentation.

Des animations ont été mises en place afin de répondre à une demande spécifique de l'institutrice de M3 de l'école communale de Moha sur les collations saines. Quelques réunions de préparation en prélude des animations ont été nécessaires afin de rencontrer les besoins et les attentes des enseignants désireux de participer. C'est ainsi que plusieurs pistes ont été explorées par Anaïs ainsi que l'équipe PSE avec, notamment, des animations sur l'importance de la prise d'un petit-déjeuner sain, varié et équilibré, la notion du goûter comme un repas à part entière, des ateliers du goût, des animations sur l'hygiène bucco-dentaire, ...

Anaïs a également réalisé des fiches en lien avec l'alimentation.

Celles-ci sont à destination des élèves et des parents ; elles reprennent différentes thématiques : la boîte à tartines en été, le goûter, les boissons énergisantes et énergétiques, la vitamine D et une fiche reprenant des informations concernant les centres de l'obésité.

Ces fiches vont être mises en page par le Service Communication et seront bientôt disponibles sur la plate-forme « meformer.be » et sur le site internet des Services de la Guidance.

L'équipe PSE de Huy et la coordination technique des services de la Guidance.

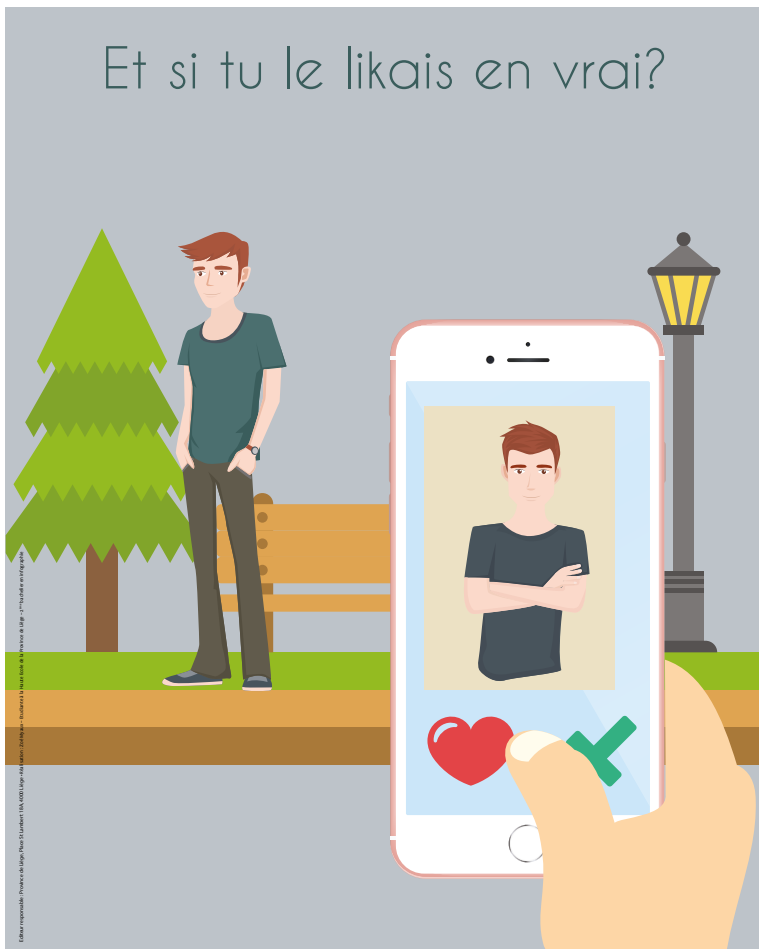
Projet affiche : Seraing Province

Cette année encore, l'équipe PSE de Seraing Province a mené le projet création d'affiches avec la section infographie de la Haute Ecole de la Province de Liège. Cette année, le thème retenu était les cyberdépendances.

L'affiche retenue est celle de Zoé Myaux.

Bravo à elle !

L'affiche gagnante va être diffusée auprès des établissements scolaires secondaires et supérieurs de la Province de Liège afin de prévenir les cyberdépendances.



Lauréat du concours d'affiche organisé par la Promotion de la Santé à l'Ecole et l'Enseignement de la Province de Liège.
www.provincedeliege.be



4. Toujours bon à savoir

De nouveaux fichiers ont été déposés sur la plate-forme.be :

- Dans les ressources communes :

- Les animations en lien avec l'approche orientante. Vous trouverez des canevas d'animations à propos de la connaissance de soi, le respect de soi et des autres, l'orientation scolaire et professionnelle.
- Un canevas d'animation sur la vie affective relationnelle et sexuelle.

- Dans le fichier « Service PSE » :

- La liste des Directions à mettre à jour par votre antenne.
- La liste des pharmacies pour les gardes « méningite » - version en ligne en juillet
- Les fichiers en lien avec le groupe de travail sur l'harmonisation des pratiques.
- Les outils pour rédiger le rapport d'activité 2016-2017

Belles découvertes !

Pour terminer cet Echo de la Guidance, voici une photo prise par le PSE de Seraing Concorde en fin de consultation :



Dites-nous, dites-leur...

" L'Echo de la Guidance ", un bulletin d'information commun aux trois Services ...

Pourquoi ?

Pour échanger entre nous, pour faire connaître les nouvelles intéressantes du moment...

Pour qui ?

Pour vous, pour nous, pour d'autres, ...

En fait, ces pages sont les vôtres !

Faites-nous part de vos projets, de vos actions, ... valorisez-les !

Vous êtes au courant d'informations intéressantes ? Si elles le sont pour vous, elles peuvent l'être pour d'autres... parlez-en !

Comment communiquer vos projets, vos actions, vos news ? Par mail !

A votre Coordination ou à votre Direction

Si vous ne venez pas spontanément à nous, nous viendrons à vous !