

Carte d'identité

Nom commun :
Lierre grimpant
Synonyme :
Lierre commun, Lierre
Nom scientifique :
Hedera helix
Famille : Araliacées
Habitat : Terrestre
Aire de distribution
naturelle :
Europe, Sud-Ouest
de l'Asie, Afrique
du Nord, Canaries



*Lierre grimpant
sur un arbre*



Inflorescence



Fructification

Ecologie

- Liane à feuilles persistantes pouvant grimper jusqu'à 25 mètres de hauteur.
- Les tiges sont ligneuses et se développent en grimpant sur divers supports ou en rampant au niveau du sol.
- Les fleurs jaune-vert apparaissent en septembre-octobre. Elles sont groupées en ombelles qui forment des grappes à l'extrémité des tiges florifères.
- Les fruits sont des baies bleues de 8 à 10 millimètres de diamètre qui arrivent à maturité vers la fin de l'hiver. Très toxiques pour l'homme, ils sont appréciés par de nombreux oiseaux.
- Les amas et couvertures de lierre grimpant servent d'abri et de lieu d'hibernation à de nombreux arthropodes.

Le lierre et les arbres

Le lierre grimpant ne parasite pas les arbres sur lesquels il se développe. Les crampons qui lui permettent de s'accrocher n'ont aucune fonction absorbante.

Ce sont des racines aériennes modifiées qui adhèrent aux supports grâce aux nombreux poils qu'elles émettent.



Seul son système racinaire souterrain absorbe l'eau et les minéraux.

La floraison tardive du lierre grimpant apparaît comme une adaptation lui évitant d'entrer en compétition avec les arbres supports pour la pollinisation.

Des feuilles très différentes !

Les feuilles du lierre grimpant présentent deux formes différentes selon le type de rameau sur lequel elles se développent.



Ce phénomène est appelé dimorphisme foliaire ou hétérophyllie :

- les feuilles des rameaux florifères sont ovales et nettement pointues à leur sommet (feuille de gauche) ;
- les feuilles des rameaux stériles présentent 3 ou 5 lobes plus ou moins marqués (feuille de droite).

Une plante mellifère

Les fleurs qui apparaissent à la fin de l'été et au début de l'automne sont importantes pour les insectes pollinisateurs.

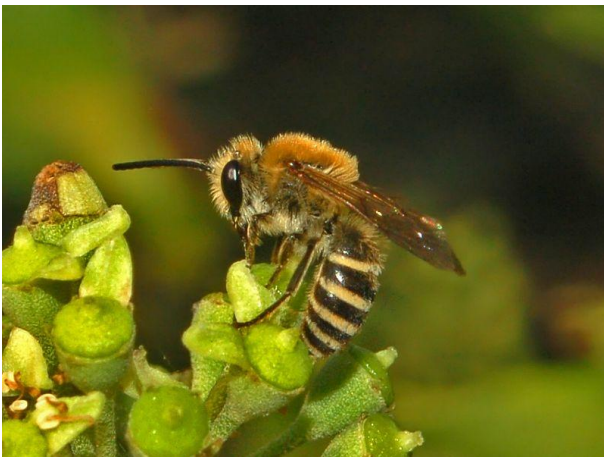
Elles représentent une importante ressource de nourriture pour la constitution de réserves avant l'hiver.

Mais attention, pour que le lierre grimpant fleurisse, il faut qu'il grimpe sur un support (grillage, mur, arbre, etc.). S'il se développe au niveau du sol, par exemple lorsqu'il est utilisé comme couvre-sol, il ne fleurit pas.

Une abeille solitaire, la collète du lierre (*Colletes hederæ*), butine presque exclusivement les fleurs du lierre grimpant.

Les femelles de cette espèce creusent des nids dans des sols argileux ou argilo-sableux et y aménagent des cellules où elles pondent un œuf unique.

Les larves se développent en consommant les réserves stockées dans chaque cellule et les adultes apparaissent dès la fin du mois d'août, au moment de la floraison de leur plante de prédilection.



Bien qu'assez fréquente, l'abeille du lierre n'a été officiellement décrite qu'en 1993, notamment à cause de sa forte ressemblance avec une autre collète.

Toxicité

Les feuilles et surtout les baies du lierre grimpant contiennent des saponines et sont toxiques par ingestion.

Elles peuvent provoquer d'importants troubles gastro-intestinaux.

Leur goût très amer rend cependant peu probable leur ingestion en grand nombre.

Le lierre grimpant peut également provoquer des dermatites allergique, des éruptions cutanées, à l'endroit qui a été en contact avec la plante ou sa sève.

Du lierre au jardin

Le lierre grimpant est une des rares plantes grimpantes au feuillage persistant. Sa mise en œuvre au jardin peut être très esthétique et favoriser la biodiversité.

Il faut cependant prendre la toxicité de la plante en compte.

Des variétés horticoles adaptées aux diverses utilisations sont disponibles dans le commerce.

Certaines sont caractérisées par une croissance vigoureuse, pour habiller rapidement une clôture ou un grillage, comme *Hedera helix* «*hibernica*».

D'autres variétés présentent des feuilles de formes variées et de couleurs diverses, vert, vert panaché de blanc ou encore pourpre.

La taille et la vigueur du lierre grimpant ne sont pas adaptées à tous les jardins, parfois il faut préférer des variétés naines, par exemple *Hedera helix* «*schamrock*».

Le lierre grimpant est également un couvre-sol particulièrement efficace, surtout pour les sols acides ou ombragés.

Hedera helix «*Goldheart*», superbe, avec ses feuilles vertes avec une tache centrale jaune d'or est parfait pour illuminer les zones sombres.

On peut introduire dans des massifs de vivaces ou d'arbustes, à mi-ombre, *Hedera helix* «*Arborescens*» qui est un lierre arbustif ne dépassant pas le mètre cinquante de hauteur pour un mètre de largeur. Il s'associe notamment très bien avec un tapis d'*Hosta* panachés.

Sources

- Amiens Fauna and flora, Nature network Amiens, *Hedera helix*, <http://aegsf.free.fr/V5/arbres-de-picardie-outils-didentifications-hedera-helix-lierre-grimpant-en.html>, consulté le 9 septembre 2016.
- Amiens Fauna and flora, Nature network Amiens, *Colletes hederæ*, <http://aegsf.free.fr/V5/abeilles-quepes-colletes-hederæ.html>, sous licence libre Creative Commons, consulté le 13 septembre 2016.
- Dr. Mostin M., Dr. Demarque R., Dr Selway P., Descamps A-M., Brochure «*Plantes*» du Centre Antipoisons de Belgique.
- Photographie, Crampons, <https://www.flickr.com/photos/71183136@N08/6947120508/in/photostream/>, sous licence libre Creative Commons, Bebbington, J. (2006), consulté le 15 septembre 2016.
- Photographie, Lierre grimpant sur un arbre, https://commons.wikimedia.org/wiki/File:Hedera_helix_juvenile_leaves.jpg, sous licence libre Creative Commons, Bendel, M. (2010), consulté le 9 septembre 2016.
- Photographie, Inflorescence, https://commons.wikimedia.org/wiki/File:Hedera_helix_003.JPG, sous licence libre Creative Commons, Zell, H. (2009), consulté le 9 septembre 2016.
- Photographie, Fructification, <https://commons.wikimedia.org/wiki/File:Efeu-frucht.jpg>, sous licence libre Creative Commons, Elsner, G. (2007), consulté le 9 septembre 2016.
- Photographie, *Colletes hederæ*, https://commons.wikimedia.org/wiki/File:Colletidae_-_Colletes_hederæ-2.JPG, sous licence libre Creative Commons, Hectinichus. (2009), consulté le 13 septembre 2016.