

# Le Bol Bavard



# Qu' est ce que le Bol Bavard?

- Le Bol Bavard est un espace-rencontre qui existe depuis 5 ans dans une entité pilote: le Mont-à-Leux.
- C'est un lieu de convivialité où la porte est ouverte à tous.
- Ce lieu permet de participer a des ateliers aussi bien de cuisine que de bricolage, des sorties,...



# Comment ce projet est-il né?

- Ce projet est né suite à plusieurs constats de terrain réalisés par les acteurs sociaux mouscronnois.
- Ces constats mettaient en avant le souhait d'habitants du quartier d'avoir un lieu où ils auraient la possibilité de se rencontrer, de discuter, d'apprendre à partager leurs savoirs, et à connaître d'autres personnes.
- C'est dans ce but qu'est né, en juin 2005, le Bol Bavard.

# Naissance du projet...

Un toutes boîtes a été envoyé à tous les foyers du quartier choisi, proposant des moments de convivialité autour d'un bol de soupe deux jours semaine de 10h30 à 12h30.

- Malheureusement, les personnes isolées n'étaient pas touchées, le lieu et le moment semblaient inappropriés et le bol de soupe était payant afin de déstigmatiser les participants.
- Une discussion avec les personnes présentes a permis d'établir qu'il serait plus intéressant de se rencontrer le mercredi après-midi et d'utiliser le café comme moyen d'approche.

# Quels sont les objectifs?

Les objectifs du Bol Bavard sont:

- Mettre à disposition un lieu d'expression, de convivialité;
- Favoriser la discussion, les échanges entre les personnes;
- Potentialiser des ressources et diffuser des informations;
- Leur permettre d'exister à travers des activités ou créations;
- Promouvoir une participation maximale des personnes dans le projet. En effet, elles prennent part aux choix concernant le cadre et les activités du « Bol Bavard » ;
- Responsabiliser les personnes à la dynamique du groupe mais également aux problématiques liées.

# Qui sont les personnes qui y participent?

- Une population hétérogène en termes de culture mais aussi de générations (de 4 à 80 ans).
- Puisqu'il n'y a pas d'obligation de participation, le groupe évolue au fil du temps.
- La richesse de ce groupe tient également dans les origines géographiques des personnes. Elles n'habitent pas exclusivement le quartier, viennent aussi d'autres quartiers mouscronnois et de villes françaises vu la proximité de la frontière (à quelques centaines de mètres).

# Que fait-on au Bol Bavard?

- Chaque semaine, nous organisons avec les participants des activités diverses et variées répondant à leurs attentes et demandes.



BRICOLAGES

Danse



Sorties

Repas



# Difficultés rencontrées

- Le genre d'activités proposées ainsi que la proportion d'hommes n'a pas permis d'accrocher la gente masculine. Malgré tout, cette période permet aux époux de se retrouver seuls à d'autres occupations.
- La personnalité de chacun et la dynamique de groupe.
- Remobilisation de nouveaux participants malgré le bouche à oreille et la publicité.

# Existe-t-il un règlement?

- Nous avons tenu à instaurer avec les personnes du Bol Bavard, non un règlement mais une charte de bonne conduite.

Le Bol Bavard doit rester un lieu de convivialité, c'est pourquoi nous portons beaucoup d'importance:

- Au Respect et aux possibilités de chacun
- Lieu ouvert à tous sans aucune discrimination
- Laisser le choix de venir s'asseoir et de participer ou pas à l'activité prévue
  - Respect du lieu et du matériel
- Chacun veille au bon fonctionnement du groupe
  - Relation équitable entre tous

# Comment nous faire connaître?

- Diffusion de l'information deux fois par an dans des journaux locaux pour attirer de nouvelles personnes (pas nécessairement du quartier)
- Le fait que de nouveaux participants rejoignent le groupe permet d'avoir de nouvelles dynamiques et d'éviter que le groupe ne s'essouffle.
- Nous avons l'occasion de faire plusieurs stands de présentations du Bol Bavard durant l'année.

# Evaluation

- L'organisation du Bol Bavard répond, en ce moment, aux objectifs recherchés.
- Une évaluation annuelle est entreprise entre co-animateurs et biannuelle avec les participants.
  - Lors de ces évaluations, un bilan des activités de l'année ainsi que les difficultés rencontrées sont exposées afin d'y trouver une piste de solution.
  - D'autre part, l'organisation et les activités de l'année suivante y sont discutées.

# A l'avenir...

- C'est un projet en évolution qu'il faut sans cesse réévaluer et redynamiser. En effet, on ne peut garantir une participation accrue de la population chaque semaine, il faut rester attentif à évaluer les raisons de cette baisse de régime sans pour autant vouloir atteindre un quota élevé.
- Nous aimerions d'autre part ouvrir ce genre d'antenne dans d'autres quartiers précarisés mouscronnois. Cela permettrait comme initialement souhaité de rendre accessible les travailleurs de rue à un moment donné à un endroit donné.

# Renseignements?

Personnes de contact:

Vande Wiele Céline, Virginie Soudan et Bastien Deloose

Maison Communale de Promotion de la Santé

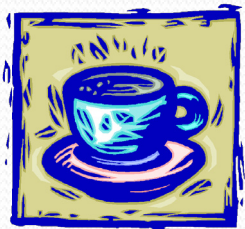
Echevinat des Affaires Sociales et de la Santé

Rue de Courtrai, 81

7700 Mouscron

056/860.255

[mcps@mouscron.be](mailto:mcps@mouscron.be)



MERCI  
POUR VOTRE ATTENTION

