



Province  
de Liège

Jeunesse

# Rencontres

Théâtre Jeune Public 2011





# Les spectacles 2011

4HAUT ■ Voiseau .....	08
4 MAINS ■ Deux bras, deux jambes et moi .....	16
AGNELLO CROTCHÉ ■ Mon géant .....	19
AGORA ■ Bagatelle .....	30
ANNEAU ■ Monsieur Toubli .....	09
ARBRE ROUGE ■ Les enfants idiots .....	37
ARCINOLEATHER ■ Roman-Photo .....	38
ARTHE ■ ETB Etat Transitoire Belgique .....	46
ARTS ET COULEURS ■ Un petit soldat de plomb .....	22
BERLUE ■ Toute seule .....	41
BETE NOIRE ■ Supernova .....	40
CASQUETTE ■ Amour et jambe cassée .....	43
CASQUETTE ■ Petites Fugues .....	18
CHALIWATE ■ Ilo .....	17
COLLINE ■ Enfant mouche .....	33
COLLINE ■ Zoro et Jessica .....	26
ECARLATE ■ Ti Man Maille .....	44
EVNI ■ Maurice Topack a disparu .....	49
FANTASTIQUE ■ Je lis .....	48
GUIMBARDE ■ La petite évasion .....	50
INTI THEATRE INTI ■ Schilc de Schlac .....	21
IOTA ■ Kidou .....	10
IOTA ■ Detskaya/Aller-retour .....	51
IRENE K ■ Xtra large .....	14
ISOCELE ■ Un nez pour deux .....	31
JARDIN PASSION ■ So long.. à bientôt .....	27
KARYATIDES ■ Carmen .....	34
LUPUS IN FABULA ■ Léo le camelot .....	11
MAAT ■ Ginkgo et la jardinière .....	28
MUSICAL POSSIBLE ■ Nain & géante .....	45
MUTANTS ■ Conversation sous les étoiles .....	35
OZ ■ Le cirque à trois pattes .....	12
PAN ! ■ Kilo d'Plomb, kilo d'Plume .....	20
PAPYRUS ■ Haïku .....	47
PHYSALIS ■ Blanche .....	52
RIROLARMES ■ Boule de Berlin .....	42
SAC A DOS ■ Antigone .....	36
SIBA ■ Gros Poucet .....	39
TOOL 61 ■ En 3 lettres... ..	32
TRANSHUMANCE/LEVIATHAN ■ Monsieur Moi .....	13
UNE COMPAGNIE ■ Un paradis sur terre .....	23
VOISINS ■ Papier .....	15
VIOLALA ■ Papier plié .....	29
XL PRODUCTION VILLA LOBOS ■ Têtes à têtes .....	25
ZETETIQUE ■ Ultra .....	24

# Rencontres Théâtre Jeune Public 2011

## Editorial

Fil rouge de la politique culturelle provinciale, la création ne cesse de trouver de nouveaux modes d'expression, d'expérimentation. S'il est un secteur où cette création semble sans limites, c'est celui du théâtre jeune public. Face à des spectateurs qui ne connaissent pas les a priori et n'ont d'autre attente que celle d'être émus, émerveillés, les compagnies ouvrent de nouvelles facettes à l'expression théâtrale, avec audace et brio. Après quelques années de nomadisme en Communauté française, cela fait maintenant 27 ans que les Rencontres Théâtre Jeune public ont posé leurs valises à Huy. Lieu de rencontres entre artistes et diffuseurs, ce festival se veut aussi vitrine du talent des artistes de la Communauté française, au sein de laquelle, faut-il encore le rappeler, la Province de Liège fait figure d'exemple tant la création semble ancrée sur tout son territoire. Cette année, 42 compagnies sont programmées, parmi lesquelles 18 inédites, pour 45 spectacles, soit 6 compagnies et 6 spectacles de plus que l'année dernière. Nouveauté également, la maison des jeunes de Huy se transforme en lieu d'accueil, pour trois compagnies, une collaboration dont on ne peut que se réjouir ! Enfin, ces rencontres s'étaleront sur une journée de plus afin de permettre à chacun de découvrir un grand nombre de spectacles dans les meilleures conditions possibles. Je vous souhaite d'excellentes rencontres à toutes et tous !

**Paul-Émile MOTTARD**  
Député provincial.

Cette année encore les Rencontres du théâtre jeune public seront un véritable vivier de créateurs. 45 spectacles seront présentés aux programmeurs, un record jamais atteint. Pour cette édition, 19 productions ont été sélectionnées par la Commission de concertation du théâtre à l'école composée de personnes issues des divers secteurs concernés : des artistes, des programmeurs, des représentants des différents réseaux d'enseignement et des membres des pouvoirs publics provinciaux et régionaux. Une délégation de cette commission attribuera en fin de Rencontres, les prix et mentions récompensant les spectacles les plus audacieux et pertinents de la sélection.

Il est heureux de constater que toutes les formes de spectacles seront présentes ( la danse, le conte, le texte d'auteur, la création musicale, les arts du cirque...), un signe évident de l'extraordinaire vitalité d'un secteur en perpétuel mouvement.

On se réjouira aussi du beau succès de plusieurs de nos compagnies jeune public sur les scènes et festivals internationaux au Québec, en Alsace ou en Bretagne, en Suisse et même en Allemagne. Mais aussi de nouvelles initiatives comme « Ottokar » qui replacent le spectacle jeune public dans un contexte de réflexion plus global en touchant des zones moins organisées au niveau de la diffusion.

Je tiens à remercier la participation et l'enthousiasme des services culturels de toutes les provinces wallonnes et de la COCOF qui contribuent à la réussite de ce programme.

Mes remerciements particuliers à toute l'équipe de la Province de Liège toujours soucieuse de la qualité et du bien-être de chaque festivalier.

Creativité, réflexion, poésie, découvertes et bonne humeur seront les maîtres-mots de ces Rencontres 2011 que je vous souhaite empreintes d'optimisme et d'émerveillement.

Belle fin d'été en bord de Meuse.

**Christine GUILLAUME**  
Directrice générale à la Culture.

Salle de gym EP		Salle des fêtes		Ecole normale		Centre culturel		Athénée		Espace Dégagé		La Mezon		Internet		
14H00	01M 4 HAUT THEATRE 3-6 Voiseau	01M 4 HAUT THEATRE 3-6 Voiseau		02M L'ANNEAU Dès 7 Monsieur Toubli						03M IOTA Cie 2,5-5 Kidou						
16H00	04M LUPUS IN FABULA 6-12 Léo le caméléon	04M LUPUS IN FABULA 6-12 Léo le caméléon						05M THEATRE OZ Dès 3 Le cirque à 3 pattes		06M TRANSH/LBATHAN 3-8 Monsieur Mol						
20H30	07M 4 HAUT THEATRE 3-6 Voiseau	08M LUPUS IN FABULA 6-12 Léo le caméléon						09M THEATRE OZ Dès 3 Le cirque à 3 pattes								
9H30				10ME Cie IRENE K 10-14 Xtra Large						11ME TRANSH/LBATHAN 3-8 Monsieur Mol						
11H00	12ME Cie LES VOISINS 5-10 Papier			13ME L'ANNEAU Dès 7 Monsieur Toubli				14ME THEATRE OZ Dès 3 Le cirque à 3 pattes								
14H00	17ME Cie LES VOISINS 5-10 Papier			15ME L'ANNEAU Dès 7 Monsieur Toubli						16ME IOTA Cie 2,5-5 Kidou						
18H00				18ME Cie IRENE K 10-14 Xtra Large				19ME TH.-DES 4 MAINS 3-6 2 bras, 2 jambes et mol		20ME TRANSH/LBATHAN 3-8 Monsieur Mol						

9H30	21JE Cie CHALIWAITE Dès 5 Ilo	21JE Cie CHALIWAITE Dès 5 Ilo		22JE L'ANNEAU Dès 7 Monsieur Toubli				23JE TH.-DES 4 MAINS 3-6 2 bras, 2 jambes et mol		24JE IOTA Cie 2,5-5 Kidou							
11H00	25JE C DE LA CASQUETTE 9-15 Petites Fugues		26JE AGNELLO CROTCHE Dès 6 Mon géant														
14H00	27JE Cie CHALIWAITE Dès 5 Ilo	27JE Cie CHALIWAITE Dès 5 Ilo						28JE TH.-DES 4 MAINS 3-6 2 bras, 2 jambes et mol		29JE TRANSH/LBATHAN 3-8 Monsieur Mol							
16H00	31JE C DE LA CASQUETTE 9-15 Petites Fugues		32JE AGNELLO CROTCHE Dès 6 Mon géant														
20H30								33JE PANILACOMPAGNE 2,5-5 Kilo d'Plomb, ...									

Salle de gym EP		Salle des fêtes		Ecole normale		Centre culturel		Athénée		Espace Dégagé		La Mezon		Internet			
9H30		34VE INTITHEATREINTI 8-12 Schlic de Schlac!		35VE ARTSET COULEURS 5-12 Un petit soldat de plomb						36VE UNE COMPAGNIE Dès 11 Un paradis sur terre			37VE ZETIETIQUE THEATRE 2,5-6 Ultra				
11H00	38VE XLPR./VILLA LOBOS Dès 3 Têtes à têtes	39VE AT. DE LA COLLINE 6-10 Zoro et Jessica															
14H00				40VE ARTSET COULEURS 5-12 Un petit soldat de plomb				41VE PANILACOMPAGNE 2,5-5 Kilo d'Plomb, ...					42VE ZETIETIQUE THEATRE 2,5-6 Ultra				
16H00	43VE XLPR./VILLA LOBOS Dès 3 Têtes à têtes	44VE INTITHEATREINTI 8-12 Schlic de Schlac!															
18H00				45VE AT. DE LA COLLINE 6-10 Zoro et Jessica						46VE UNE COMPAGNIE Dès 11 Un paradis sur terre							
20H30								47VE PANILACOMPAGNE 2,5-5 Kilo d'Plomb, ...									

9H30	48SA Th. JARDIN PASSION Dès 6 So long... à bientôt			49SA ARTSET COULEURS 5-12 Un petit soldat de plomb									50SA ZETIETIQUE THEATRE 2,5-6 Ultra					
11H00	51SA THEATRE MAAT 4-8 Ginkgo et la jardinière	52SA VIOLALA Dès 3 Papier plié												53SA UNE COMPAGNIE Dès 11 Un paradis sur terre		54SA AGORA THEATRE 6-12 Bagatelle		
14H00	55SA Th. JARDIN PASSION Dès 6 So long... à bientôt	56SA THEATRE MAAT 4-8 Ginkgo et la jardinière		57SA ARTSET COULEURS 5-12 Un petit soldat de plomb											58SA ZETIETIQUE THEATRE 2,5-6 Ultra			
15H30			59SA VIOLALA Dès 3 Papier plié															
16H00								60SA THEATRE ISOCELE 5-8 Un nez pour deux										
18H00			62SA VIOLALA Dès 3 Papier plié											64SA UNE COMPAGNIE Dès 11 Un paradis sur terre				
20H30	65SA TOOL 61 ASBL Dès 7 En 3 lettres, ...																	

MARDI 16

MERCREDI 17

JEUDI 18

VENDREDI 19

SAMEDI 20

	Salle de gym EP	Salle des fêtes	Ecole normale	Centre culturel	Athénée	Espace Dégagé	La Mezon	Internat
11H00	66DI AT.DELA COLLINE Dès 9 Enfant mouche			67DI Cie KARYATIDES Dès 10 Carmen	68DI THEATRE ISOELE 5-8 Un nez pour deux			
11H00	69DI TOOL 61 ASBL Dès 7 En 3 lettres...	70DI Cie DES MUTANTS 9-13 Conversation sous...				71DI Cie SAC A DOS Dès 9 Antigone		
14H00	72DI AT.DELA COLLINE Dès 9 Enfant mouche	75DI TOOL 61 ASBL Dès 7 En 3 lettres...	76DI Cie DES MUTANTS 9-13 Conversation sous...	73DI Cie KARYATIDES Dès 10 Carmen				74DI AGORA THEATRE 6-12 Bagatelle
16H00								
18H00						77DI Cie SAC A DOS Dès 9 Antigone		78DI AGORA THEATRE 6-12 Bagatelle
20H30					79DI Cie L'ARBRE ROUGE Dès 8 Les enfants idiots			
9h30	80LU ARCINOLEATHER Dès 13 Roman-Photo			81LU Cie KARYATIDES Dès 10 Carmen	82LU Cie L'ARBRE ROUGE Dès 8 Les enfants idiots	83LU Cie SAC A DOS Dès 9 Antigone	84LU SIBA 7-11 Gros poucet	
11H00	85LU Cie DELA BÊTE NOIRE 14-18 Supernova		86LU LA BERLUE 5-9 Toute seule					87LU AGORA THEATRE 6-12 Bagatelle
14H00				89LU Cie KARYATIDES Dès 10 Carmen	90LU Cie L'ARBRE ROUGE Dès 8 Les enfants idiots		91LU SIBA 7-11 Gros poucet	
16H00	92LU Cie DELA BÊTE NOIRE 14-18 Supernova		93LU LA BERLUE 5-9 Toute seule					
18H00	94LU RIROLARMES ASBL Dès 12 Boule de Berlin					95LU Cie SAC A DOS Dès 9 Antigone		96LU AGORA THEATRE 6-12 Bagatelle
21H00					97LU C DELA CASQUETTE Dès 7 Amour et jambe cassée			

DIMANCHE 21

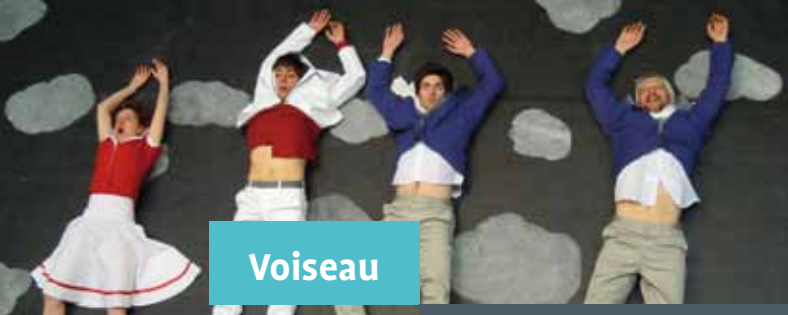
LUNDI 22

	Salle de gym EP	Salle des fêtes	Ecole normale	Centre culturel	Athénée	Espace Dégagé	La Mezon	Internat
9H30			98MA ECARLATE LA Cie Dès 10 Ti Man Maille	99MA Th. MUSICAL POSS. 6-12 Nain & géante	100MA C DELA CASQUETTE Dès 7 Amour et jambe cassée		101MA SIBA 7-11 Gros poucet	
11H00	102MA ARTHE ASBL Dès 12 ETB Baz Transibretèg..	103MA RIROLARMES ASBL Dès 12 Boule de Berlin						
14H00				104MA Th. MUSICAL POSS. 6-12 Nain & géante	105MA C DELA CASQUETTE Dès 7 Amour et jambe cassée	106MA Th. DU PAPYRUS 4-8 Haïku	107MA SIBA 7-11 Gros poucet	
16H00	108MA ARTHE ASBL Dès 12 ETB Baz Transibretèg..	109MA RIROLARMES ASBL Dès 12 Boule de Berlin	110MA ECARLATE LA Cie Dès 10 Ti Man Maille					
18H00								
20H30			112MA FANTASTIQUE COLL. 13-18 Je lis		113MA THEATRE DE LEVNI Dès 8 Maurice Topack...			

MARDI 23

9H30	THIME GUIMBARDE/IEPH. 8-12 La petite évasion			115ME IOTA COMPAGNIE Dès 3 Detskaya/Aller-retour				
11H00		116ME PHYSAUS/LA VREV 14-18 Blanche	117ME FANTASTIQUE COLL. 13-18 Je lis		118ME THEATRE DE LEVNI Dès 8 Maurice Topack...	119ME Th. DU PAPYRUS 4-8 Haïku		
14H00	120ME GUIMBARDE/IEPH. 8-12 La petite évasion			121ME IOTA COMPAGNIE Dès 3 Detskaya/Aller-retour				
16H00		122ME PHYSAUS/LA VREV 14-18 Blanche	123ME FANTASTIQUE COLL. 13-18 Je lis		124ME THEATRE DE LEVNI Dès 8 Maurice Topack...	125ME Th. DU PAPYRUS 4-8 Haïku		

MERCREDI 24



## Voiseau

De 3 à 6 ans



## Monsieur Toubli

À partir de 7 ans

### Mise en scène

Jonas BAECKELAND  
Frans VAN DER AA

### Costumes

Kathleen MOERS

### Régie

Bram GELDHOFF  
Rupert DEFOSSEZ

### Décor

Jonas WILLEMS

### Design décor

Charlotte DEBUNCHE

### Interprétation

Jonas LEEMANS  
Sofie VANDENBOSSCHE  
Stan VANGHELUWE  
Merijn BRUNEEL

Un voyage de découverte poétique à travers les quatre saisons.

La musique de piano en live est le moteur qui nous dirige vers un monde magique. Un monde devant, derrière et sur l'écran. Un régal pour les yeux et l'ouïe.

VOISEAU est un spectacle sans paroles pour les petits et les grands.

Courir après l'oiseau  
Par la pluie tombante  
Dans le vent âpre  
A la recherche d'un arbre  
Pour un œuf sans nid  
Derrière le champ  
La neige blanche qui fond

On voit tout :  
VOISEAU !

Monsieur Toubli n'arrête pas de perdre ses affaires... Où sont passées toutes les choses qu'il ne trouve plus ? Les clés, les gants, les lunettes, les deuxièmes chaussettes ? Et le temps ? Tout ce temps qu'il a perdu... Et les gens ? Les gens qu'il a connus... ? Est-ce le brouillard qui lui colle à la peau et lui embrouille le cerveau ? Ou sa mémoire qui lui fait défaut ? La voilà qui revient pourtant et lui rappelle qu'il a six ans. Six ans lui ? Vraiment ?

### Texte, mise en scène

Ariane BUHBINDER

### Scénographie

Matteo SEGERS

### Construction décors

Matteo SEGERS

Isabelle KENNES

### Costumes, accessoires

Charlotte MAREMBERT

### Conception, régie

### sonore

Ludovic ROMAIN

### Éclairage, régie lumière

Benoît LAVALARD

assisté de Fred TILLIEUX

### Graphisme

Loïc GAUME

### Interprétation

Jean-François DE NECK

Julie NAYER

## FICHE TECHNIQUE

Ouverture : Min 8M  
Profondeur : Min 7M  
Hauteur : 5M  
Durée : 45'  
Montage : 5H  
Démontage : 1H30  
Jauge : 200

## 4HAUT THÉÂTRE ASBL

2A, route de Beuraing – 6924 LOMPRESZ  
Caroline LANOYE : 0476/328 840

Sélectionné d'office – contrat de confiance

2008 : Le roi déchaussé  
2009 : Stip

## L'ANNEAU

2, Avenue du pesage – 1050 IXELLES  
Ariane BUHBINDER : 0474/90 86 51  
anneautheatre@skynet.be  
www.anneautheatre.be

Sélectionné d'office - compagnie agréée

2007 : Où est passé Mozart ?  
2009 : Petites histoires philo-zoo-phiques

## FICHE TECHNIQUE

Ouverture : 8,50M  
Profondeur : 8,50M  
Hauteur : 3,50M  
Durée : 55'  
Montage : 4H  
Démontage : 1H  
Jauge : 150



## Kidou

De 2,5 à 5 ans

Mise en scène,  
chorégraphie  
Collectif Iota  
Scénographie,  
éclairages, régie, décors  
Diane BATENS  
Marionnettes  
Sabine DEHOUX  
Décor sonore  
Collectif IOTA  
Concept Lieven BAEYENS  
Interprétation  
Sabine DEHOUX

De la nature sauvage aux constructions primitives, du campement nomade à la hutte sédentaire, de la cabane au hameau, du village à la ville, c'est ce commencement, cette naissance inconnue et ce long voyage du petit Kidou que la marionnettiste Sabine Dehoux nous fait vivre. Kidou découvre et dévoile les choses autour de lui : la terre, l'eau, les amis inconnus aux yeux ouverts, le taureau sauvage, le chariot bizarre, les petites maisons, les rochers, les canaux, les arbres minuscules, le début des cités, les coins, les recoins, la lyre, les bijoux, qui s'envolent. Kidou explore, il apparaît, il disparaît, il se cache et il réapparaît... Le monde autour de lui change toujours, juste comme lui, qui en fait partie. Les masques, les marionnettes et les décors, qui bougent, sont bien plus que de simples objets de théâtre. Ce sont des moyens de communiquer avec une histoire disparue au-delà des découvertes, de la maîtrise de l'eau, de l'invention de la roue, de la construction des maisons, du rencontre avec d'autres figurines, de la confrontation avec une culture inconnue. D'où vient-il, ce petit Kidou... et enfin qui est-il ou qui est-elle, cette marionnette fragile et éphémère... ?



## Léo le camelot

De 6 à 12 ans

Léo vieillit seul sur les routes de sa vie d'itinérance et souffre en secret de sa solitude. Aujourd'hui plus rien ne l'égaie, c'est à peine si sa petite clarinette y parvient encore. Par chance il croisera Sarah sur son chemin, une petite fille très spéciale qui fera son bonheur de papa adoptif, un temps du moins... D'étonnants et touchants personnages se forment une voix vers le bonheur et « ainsi va la vie ».

Une histoire tendre, où deux êtres s'apprivoisent et inventent ensemble toutes ces formules magiques qui fabriquent la vie, une histoire joyeusement triste comme en racontent les vieilles personnes en souriant, dont on sort enveloppé d'un « je-ne-sais quoi » qui nous appartient. Une pièce jouée à demi- masque, qui emmène les enfants dans des contrées à portée de main, à portée d'images, et soulève le cœur des plus grands. Dans une roulotte que l'on tire, qui nous cache, nous surprend et que l'on aime, qui se déplie, se tourne et se referme c'est un monde qui éclot ; quelque chose de forain qui bringuebale, extra-ordinaire et émouvant.

Texte  
D'après le « petit violon » de Jean-Claude GRUMBERG  
Adaptation et mise en scène  
Cie lupus in fabula  
Scénographie  
Timothé LOUSTALOT  
GARES  
Régie  
Valentin DUHAMEL  
Décors, masques  
Hugo QUEROUIL  
Décor sonore  
Cédric PLISNIER  
Rudy ROMANOWSKY  
Interprétation  
Amanda CLEMATIDE  
Caterina BENCINI  
Hugo QUEROUIL  
Marion LE GOURRIEREC  
Philippe SCHULER  
Virginie BAUDET

### FICHE TECHNIQUE

Ouverture : 7M  
Profondeur : 7M  
Hauteur : 4M  
Durée : 45'  
Montage : 5H  
Démontage : 2H  
Jauge : 130

### IOTA COMPAGNIE DE THÉÂTRE ASBL

1-3, rue de la Rochette – 6830 BOUILLON  
Lieven BAEYENS : 0486/79 19 57  
iota.asbl@skynet.be

Sélectionné d'office - contrat de confiance  
2007 : Umusegnyi  
2008 : Tout ouïe  
Pom'opéra

### LUPUS IN FABULA

73, avenue Haverskercke – 1190 BRUXELLES-FOREST  
Caterina BENCINI : 0488/61 25 75  
cielupusinfabula@gmail.com

Sélectionné par la Commission de Concertation  
du Théâtre à l'Ecole

### FICHE TECHNIQUE

Ouverture : 6,50M  
Profondeur : 6,50M  
Hauteur : 4,50M  
Durée : 60'  
Montage : 5H  
Démontage : 2H30  
Jauge : 150



## Le cirque à 3 pattes

À partir de 3 ans

De 3 à 8 ans

## Monsieur Moi

**Création**  
collective  
**Mise en scène**  
Martin STAES-POLET  
**Scénographie**  
Sandrine CLARK  
**Costumes**  
Noëlle DECKMYN  
**Éclairages, régie**  
Jacques VERHAEGEN  
**Construction décor**  
Olivier WATERKEYN  
Alain Max LA ROCHE  
**Interprétation**  
Nathalie DELVAUX  
Zosia LADOMIRSKA  
Florence LALOY

Trois femmes font leur cirque, sans lions, sans trampoline ni câbles suspendus. Sans filet. Elle créent du merveilleux avec trois fois rien et pourtant le cirque est là avec toute sa palette d'émotions. Chaque spectateur, du plus petit au plus grand, peut entrer et se laisser porter par cet univers décalé et onirique ponctué de musiques et de chants.

Gilles a 40 ans, il n'arrive plus à rêver. Quand il ferme les yeux il fait tout noir. Vraiment tout noir ? Non il y a des petits points blancs : « Je suis un point blanc dans l'univers, il suffit que je ferme les yeux pour devenir qui je veux ».

**Idee originale**  
Gilles HERDIES  
Claude SCHMIDT  
**Écriture**  
Amandine LETAWE et le collectif Transhumance  
**Mise en scène**  
Amandine LETAWE  
**Réalisation vidéo**  
Claude SCHMIDT  
**Création musicale originale**  
Cécile BROCHE  
**Scénographie**  
Gilles HERDIES  
**Construction décor**  
Bruno RENSON  
**Création lumières et régie**  
Simon RENQUIN  
**Interprétation**  
Gilles HERDIES  
Benoit POSTIC

### FICHE TECHNIQUE

Ouverture : 6M  
Profondeur : 7M  
Hauteur : 4M  
Durée : 45'  
Montage : 3H  
Démontage : 1H  
Jauge : 130

### THÉÂTRE OZ ASBL

144/1, rue Artan – 1030 BRUXELLES – 02/733 32 73  
Denise YERLÈS : 0473/553 825  
Noëlle DECKMYN : 0477/714 882  
theatre.oz@polyson.be - www.oz-asbl.be

Sélectionné d'office – contrat de confiance  
2007 : A corps et cris  
2009 : Fenêtres  
Les histoires d'Anna

### CIE TRANSHUMANCE ET LE THÉÂTRE LÉVIATHAN

194, rue du Baron d'Obin – 4219 WASSEIGES  
Catherine BLANJEAN : 0498/132 270  
transhumance@skynet.be

Sélectionné d'office – compagnie agréée  
2007 : Tour de cochon

### FICHE TECHNIQUE

Ouverture : 8M  
Profondeur : 5M  
Hauteur : 4M  
Durée : 45'  
Montage : 4H  
Démontage : 3H  
Jauge : 130



## Xtra Large

De 10 à 14 ans

**Adaptation, Chorégraphie**  
Irène KALBUSCH-BORQUET  
**Mise en scène**  
Michel BERNARD  
**Scénographie, décors**  
Céline LEUTER  
**Costumes**  
Sabine KREITER  
**Éclairages, régie**  
Jean-Louis GILLE  
**Décor sonore**  
Viola KRAMER  
Dany GALLO  
**Interprétation**  
Arden METFORD /  
Marie-Laure FIAUX  
Masami SAKURAI  
Hiroshi WAKAMATSU

Xtra Large: une pièce colorée de danse théâtre pour tous à partir de 10 ans, formellement inspirée de l'œuvre de Fernando Botero. Le fil rouge est la pomme, fruit symbolique que l'on goûte, que l'on admire, que l'on détruit, que l'on donne et échange. La pomme avec laquelle on joue, on danse, on sourit et on pleure. La pomme devient prétexte au jeu, à la révolte, à la séduction et à la transformation. Les tableaux s'enchaînent. L'adolescence s'expose et explose. Les émotions fusent, de la tendresse à la colère, des sentiments juvéniles, frais, ardents, intenses. Recherche de soi, de sa propre image, sensation de son corps, de sa peau et de son âme... Irène Kalbusch, chorégraphe, explore ces réalités à travers la danse, de façon humoristique, burlesque, et parfois dramatique.

Spectacle également disponible en version extérieure

### FICHE TECHNIQUE

Ouverture : 9M  
Profondeur : 10M  
Hauteur : 5M  
Durée : 60'  
Montage : 8H  
Démontage : 1H  
Jauge : 180

### COMPAGNIE IRÈNE K.

27, Ancienne route de Malmédy - 4700 EUPEN  
Alena DECKERS / Marie-Noël DIZIER :  
087/55 55 75  
info@irene-k.be

Sélectionné par la Commission de Concertation  
du Théâtre à l'Ecole  
2009 : Popville



## Papier

De 5 à 10 ans

C'est l'histoire d'une rencontre. Tout autour de lui est papier. Il est maladroit et plutôt sauvage, il existe et communique à travers ses propres créations de papier. Elle, corps et matière, est fragile, curieuse et admirative. Elle s'invite dans son monde à lui. Le but est de révéler toute la richesse d'une rencontre et ses différentes phases: l'appropriation de l'autre, l'adaptation et l'apprentissage de ses codes, les travers et les qualités que nous renvoie l'autre en miroir, la recherche de compromis, l'acceptation de ses différences, l'accomplissement de petites et grandes choses à deux. Cette relation tente d'explorer leur rapport à la matière unique et peu banale que constitue le papier. Fragile, éphémère mais transformable à l'infini, recyclable mais jetable, vulnérable, froissable. Ils vont utiliser le papier, comme l'homme use et abuse des ressources dont il dispose, pour s'alimenter, pour s'amuser, pour gagner, se déplacer, se battre, se reposer... Ils vont tour à tour s'attirer et se rejeter, s'observer et se moquer, s'entraider et se mettre des bâtons dans les roues... Jusqu'à parvenir ensemble à de petits succès.

**Auteur / Mise en Scène**  
Philippe Vande Weghe  
**Auteurs / Interprètes**  
Catherine Minelli  
Pedro Miguel Silva  
**Intervention**  
Chorégraphique  
Elodie Doñaque  
**Scénographie**  
Aline Breucker  
et  
Louise de Coster  
**Costumes**  
Natalia Fandiño  
**Création Musicale**  
Mark Dehoux  
**Création Lumière, Régie**  
Thyl Beniest

### CIE LES VOISINS

8, rue de Rome - 1060 BRUXELLES  
Catherine MINELLI : 0486/97 31 00  
cie.lesvoisins@gmail.com

Sélectionné par la Commission de Concertation  
du Théâtre à l'Ecole

### FICHE TECHNIQUE

Ouverture : 8M  
Profondeur : 6M  
Hauteur : 4M  
Durée : 60'  
Montage : 4H  
Démontage : 2H  
Jauge : 180



## Deux bras, deux jambes et moi

De 3 à 6 ans

### Texte, mise en scène

Laetitia SALSANO

### Scénographie

Valentin PÉRILLEUX

Bernard CLAIR

### Marionnettes

Jean-Christophe LEFEVRE

### Eclairages, régie

François DEMYTTENAERE

### Décors

François DEMYTTENAERE

Do CLEEREMANS

Valentin PÉRILLEUX

### Décor sonore

Bo SPAENC

### Interprétation

Philippe ALLARD

Maud LEFEBVRE

Marie-Noëlle HEBRANT

### Œil extérieur

Marie-Odile Dupuis

Zizou : les garçons de trois ans, c'est encore des bébés. C'est des gros bébés, pas des p'tits, des gros mais c'est toujours des bébés. Et, on est des bébés jusqu'à quand on veut ! Moi, je suis un gros bébé. Même ma maman le dit : « Mon gros bébé ».

Zizou ne veut pas grandir, il veut rester comme avant, avant c'était quand son papa et sa maman étaient ensemble, quand son papa et sa maman étaient entiers, pas juste des bras et des jambes qui sont là sans être là, pas juste des jambes qui courent dans tous les sens, pas juste des bras qui sont débordés.

« Deux bras, deux jambes et moi » est une tragi-comédie burlesque et sensible jouée par des marionnettes élastiques, une marionnette de table et des objets. A travers le regard du petit Zizou, on suit ses émotions et la vision surréaliste qu'il a de l'éclatement de son univers familial. Rien de tragique pourtant dans ce spectacle qui, grâce aux réactions spontanées de ce petit bonhomme et au décalage burlesque de la mise en scène, ramène sans cesse à la vie.

« Deux bras, deux jambes et moi » est un spectacle destiné aux enfants entre 3 et 6 ans, qui se veut proche d'eux et de leur quotidien tout en les emmenant dans une histoire, un scénario qui aborde des thèmes plus complexes.



A partir de 5 ans



## Îlo

Dans le lointain désert, un homme à l'allure mystérieuse porte secours à une plante assoiffée. Débute alors un surprenant périple à la recherche des quelques dernières gouttes d'or bleu. Portées acrobatiques, courses poursuites et petits pas de danse leur permettent-ils de trouver une fin heureuse ?

Îlo ne comporte aucun dialogue et les choix scénographiques sont simples et graphiques. Le corps se pose en principal moyen d'expression. Les corps des deux interprètes travaillent un ballet de gestes définis qui font apparaître des images et situations comiques. Îlo devient un espace où l'imagination des adultes et des enfants est taquinée de la même façon. La narration maintient un fil rouge simple et nettement formulé : deux plantes perdues dans le désert cherchent de l'eau. Quelque chose d'instinctivement enfantin se dégage de la succession des événements dans cette quête d'eau des deux plantes.

### Texte

Sans paroles

### Mise en scène et interprétation

Sandrine HEYRAUD

Sicaire DURIEUX

### Regard extérieur

Alana OSBOURNE

### Scénographie et costumes

Thibaut DE COSTER

Charly KLEINERMANN

### Éclairages, régie

Jérôme DEJEAN

### Décor sonore

Loïc VILLIOT

### Conception vidéo

Tristan GALAND

Alana OSBOURNE

### FICHE TECHNIQUE

Ouverture : 7M

Profondeur : 6M

Hauteur : 4M

Durée : 50'

Montage : 3H

Démontage : 2H

Jauge : 130

### THÉÂTRE DES 4 MAINS

103, rue Longue – 1320 BEAUVECHAIN

Marie-Odile DUPUIS et Myriam BUSCEMA :

010/86 07 31

info@4mains.be

Sélectionné d'office – contrat programme

2008 : Avaar

2009 : Madame Sonnette

### COMPAGNIE CHALIWATÉ

MTP memap asbl

32, avenue des Celtes – 1040 BRUXELLES

0497/57 97 90 - 02/734 38 81

info@mtpmemap.be

www.chaliwate.com

Sélectionné par la Commission de Concertation du Théâtre à l'Ecole

### FICHE TECHNIQUE

Ouverture : 5M

Profondeur : 6M

Hauteur : 3,50M

Durée : 45'

Montage : 5H

Démontage : 1H

Jauge : 180



## Petites Fugues

De 9 à 15 ans et plus

### Texte

Luc DEVRESSE

### Mise en scène

Guillemette LAURENT

### Scénographie

Julie PETIT-ETIENNE

### Eclairages

Julie PETIT-ETIENNE

### Régie

Olivier DAXHELET

### Chorégraphie

Edith DEPAULE

### Interprétation

Marie-Pierre MEINZEL

Mélanie RULLIER

Renaud TEFNIN

### Remerciements à

Camille LAHAUT

Marilyne GRIMMER

Mathias NOUEL

Hadja a 13 ans et s'apprête à fuguer de l'école où elle est interne. Elle veut profiter d'un rendez-vous fixé par sa grand-mère, Prudence, pour tout quitter. C'est alors qu'apparaît le fantôme de son grand-père, mort 50 ans plus tôt à la guerre. Paul (c'est son nom) veut rétablir la vérité concernant son départ pour le front. Mais les deux adultes ne sont pas d'accord et ne cessent de se chamailler. Hadja provoque un nouveau sujet de dispute en leur avouant ses intentions de départ. Paul trouve qu'elle est trop jeune pour découvrir le vaste monde et Prudence l'incite à partir. Que faire ? C'est là que qui va donner une réponse...

À partir de 6 ans

## Mon géant

A sept ans, Jeanne a eu un accident. Aujourd'hui Jeanne a trente ans et elle nous raconte son histoire. Elle redevient la petite fille d'autrefois, qui, sous le choc de l'accident, se trouve plongée dans l'univers insolite de l'hôpital. Un jour, Jeanne découvre Géant un grand bonhomme en tissu. Une grande histoire commence. Un conte sur la réparation où l'imaginaire et le lien de tendresse sont de puissants remèdes.

### Texte, mise en scène

Aurélien NAMUR

Félicie ARTAUD

### Collaboration artistique

Leyla Claire RABIH

### Costumes,

marionnettes

Claire FARAH

### Régie, décor sonore

Antoine BLANQUART

### Lumières

Nathalie LERAT

### Interprétation

Aurélien NAMUR

Félicie ARTAUD

En alternance avec

Marie DELHAYE et

Estelle FRANCO

## FICHE TECHNIQUE

Ouverture : 8M  
Profondeur : 7,50M  
Hauteur : 4,50M  
Durée : 60'  
Montage : 6H  
Démontage : 2H  
Jauge : 180

## COMPAGNIE DE LA CASQUETTE

58, rue des Coteaux – 1030 BRUXELLES  
Yannick BOUDEAU  
Tel fixe 02/242 84 41 – GSM 0484/49 76 08  
compagnie@casquette.be – www.casquette.be

Sélectionné d'office – contrat programme  
2006 : Le champ de lin  
2009 : Los Yayos  
L'air de rien

## COMPAGNIE AGNELLO CROTCHÉ

100, rue du Collège – 1050 IXELLES  
Félicie ARTAUD : 0484/08 19 92  
agnello.crotche@gmail.com

Sélectionné par la Commission de Concertation  
du Théâtre à l'Ecole

## FICHE TECHNIQUE

Ouverture : 6M  
Profondeur : 5M  
Hauteur : 5M  
Durée : 55'  
Montage : 6H  
Démontage : 1H  
Jauge : 150

## Kilo d'Plomb, kilo d'Plume

De 2,5 à 5 ans

Texte, mise en scène  
Julie ANNEN  
Scénographie, costumes  
Anne SOLLIE  
Marionnettes  
Emilie PLAZOLLES  
Régie  
Julien ANNEN ou  
Marie JACQUET  
Interprétation  
Emilie PLAZOLLES

Kilo d'plomb, comme quand papa et maman laissent la P'tite Lili à l'école le matin, comme quand elle n'a pas trouvé les petites toilettes pour faire pipi, comme quand sa maîtresse lui dit : « non ! », « on ne peut pas ! ». Kilo d'plume comme quand son papa et sa maman arrivent les premiers pour la rechercher, comme quand elle fait de la peinture avec les doigts, comme quand on lui lit une histoire, le soir, pour faire de beaux rêves. Kilo d'plomb est un petit personnage fait de poids, de lourd et d'encombrant. Il vit seul dans le pays du « dix fois pire ». Il passe ses journées à faire rouler une pierre entre ses deux pieds. Jusqu'au jour où sa pierre roule un peu trop loin et où il s'accroche par hasard à kilo d'plume, un drôle d'oiseau, toujours la tête dans les nuages, qui vient du pays du « trois fois rien », petit personnage de fil de fer et d'ouate qui ne parvient pas à se déposer. Malgré leur peur de l'inconnu, de la différence, du vent, de la nuit... kilo d'plomb et kilo d'plume vont entreprendre ensemble un voyage à la recherche d'une pierre. Un voyage qui pourrait les mener bien plus loin qu'ils ne le pensent...

### FICHE TECHNIQUE

Ouverture : 4M  
Profondeur : 4M  
Hauteur : 4M  
Durée : 45'  
Montage : 40'  
Démontage : 40'  
Jauge : 130

### PAN ! (LA COMPAGNIE), ASBL

19, rue Henri Wafelaerts – 1060 BRUXELLES  
Julie ANNEN et Catherine ANSAY : 0499/32 38 33  
panlacompanie@yahoo.fr

Sélectionné d'office – contrat de confiance  
2008 : Messieurs les enfants  
2010 : Ceux qui courent



## Schlic de Schlac !

De 8 à 12 ans

Ils sont quatre à nous accueillir. Ils nous nomment avec de drôle de noms. Ils vont faire un poème ! Alors, les mots jouent, les phrases prennent corps, les arrosoirs prennent le train avec leurs thésières, la porte se table, les bottes flaquent et les parapluies pleuvent... Ludique et festif Schlic de Schlac ! Jouent librement la poésie.

Texte  
Friot, Bretonnière,  
Rouzeau, Norge, Luca  
Mise en scène  
Didier POITEAUX  
Scénographie, costumes  
Coline VERGEZ  
Éclairages  
Grégory RIVOUX  
Musique  
Sigrid KEUNEN  
Régie  
Gwenn VAN EES  
Interprétation  
Pierre-Paul CONSTANT  
Julie MARICHAL  
Maud ORAIN  
Olivier VERLYNDE

Des adaptations sont prévues si la salle ne remplit pas les conditions requises.

### INTI THÉÂTRE INTI

19, rue de Serbie, 1er étage – 1060 BRUXELLES  
Didier POITEAUX : 02/534 36 56  
info@intitheatreinti.be  
www.intitheatreinti.be

Sélectionné par la Commission de Concertation du Théâtre à l'Ecole  
2006 : Mardi  
2007 : L'œil orange

### FICHE TECHNIQUE

Ouverture : 8M  
Profondeur : 7M  
Hauteur : 5M  
Durée : 53'  
Montage : 6H  
Démontage : 3H  
Jauge : 180



## Un petit soldat de plomb

De 5 à 12 ans

**Texte**  
Écriture collective à partir  
du conte d'Andersen  
traduit par Régis BOYER

**Adaptation**  
Vincent RAOULT  
Martine GODARD  
Joël BOSMANS  
Benoit DE LEU DE CECIL

**Mise en scène**  
Vincent RAOULT

**Scénographie**  
Christine FLASSCHOEN

**Costumes**  
Coline LEGROS

**Éclairages**  
Joël BOSMANS

**Régie**  
Bruno GUNS  
Joël BOSMANS

**Décors**  
Collectif

**Chorégraphie**  
Anne CORNELIS

**Décor sonore**  
Pirly ZURSTRASSEN

**Dossier pédagogique**  
Philippe-Michaël JADIN

**Interprétation**  
Martine GODARD  
Benoit DE LEU

Un conte... une recette. Suzanne, la cuisinière, aidée de Hubert, l'homme à tout faire, vous accueillent dans son laboratoire culinaire et fantaisiste. Un peu de popote, un peu de papote. La femme au tablier et l'homme au cache-poussière éminent, amusent, nous font monter en neige. Sous nos yeux, se prépare le festin incroyable et le destin d'un petit soldat de plomb. Marine et farine. Il brave la pluie, la rivière d'eau de pluie, les garnements, l'égout, le rat de cet égout, un poisson, le ventre de ce poisson... A feu doux, à feu vif. Une destinée émouvante, soufflée par des courants d'air qui plongent dans les mésaventures l'intrépide figurine au garde-à-vous. Entre émotion et émulsion. La suite ... en cuisine !



## Un Paradis sur Terre

À partir de 11 ans

Au crépuscule de sa vie, le Grand Oncle emmène ses deux neveux à l'endroit où a vécu leur ancêtre Zouna. Le moment est venu de leur transmettre la mémoire de ce qui s'est passé quand les Européens ont été obligés de se réfugier en Afrique, il y a très longtemps. Une histoire contée par des Africains, où les derniers survivants d'une certaine Europe apparaissent comme un souvenir lointain.

En coproduction avec le Théâtre Eclair de Ouagadougou (Burkina Fasso) et le Rideau de Bruxelles.

Projet soutenu par la CITF (Commission Internationale du Théâtre Francophone) et le C.C. du Brabant Wallon.

**Texte**  
Eric DURNEZ

**Mise en scène**  
Juan MARTINEZ

**Scénographie, costumes**  
Aline BREUCKER

**Interprétation**  
Delphine VEGGIOTTI  
Tassala TATA BAMOUNI  
Simon GAUTIEZ  
Thierry Hervé OUEDA  
Ildevert MEDA

**Et le regard** de Thierry HELLIN

### FICHE TECHNIQUE

Ouverture : 10M  
Profondeur : 7,50M  
Hauteur : 4M sous grill  
Durée : 60'  
Montage : 8H maximum  
Démontage : 2H  
Jauge : 100 (enfants) – 85 (tout public)

### ARTS ET COULEURS ASBL

651, Becco Village – 4910 THEUX  
Clara MATERNE : 0470/90 22 29  
clara@artsetcouleurs.be

Sélectionné d'office - compagnie agréée  
2007 : La cigogne et le coucou  
2009 : La femme, le mari et le poisson

### UNE COMPAGNIE

58, rue de Charleroi – 1470 GENAPPE  
Thierry HELLIN : 067/63 92 32 – 0498/691 792  
Une.compagnie@gmail.com

Sélectionné d'office - compagnie agréée  
2009 : Tam  
2010 : Requiem pour un monde blessé...

### FICHE TECHNIQUE

Ouverture : 10M  
Profondeur : 10M  
Hauteur : 4M  
Durée : 70'  
Montage : 3H  
Démontage : 1H30  
Jauge : 140



## Ultra

De 2,5 à 6 ans

**Conception**  
Justine DUCHESNE,  
Mélody WILLAME  
**Mise en scène**  
Justine DUCHESNE  
**Conseillère artistique**  
**chorégraphie**  
Claire LESBROS  
**Scénographie**  
Emilie CAPELLE  
**Costumes**  
Coline VERGEZ  
**Lumière**  
Fred LIMBREE  
**Régie**  
Ornella VENICA  
**Arrangements**  
**musicaux**  
Stéphane KAUFELER  
**Aide**  
Luc DUMONT  
**Interprétation**  
Mélody WILLAME

Dans le vide en suspens, il y a un grand livre blanc. Une danseuse curieuse se prend au jeu qu'il lui propose. Renverser les rôles : à elle d'inventer l'histoire et de l'écrire à pas de danse sur ses pages. "Vous lisiez ? Et bien dansez maintenant !"



## Têtes à têtes

« Têtes à Têtes » propose, le temps d'un spectacle, de suivre le parcours d'un drôle de bonhomme à grosse tête, de sa naissance jusqu'à l'âge adulte.

Le spectacle se base sur l'interaction du personnage avec des images et dessins projetés sur un plateau blanc, qui devient ainsi une page blanche sur laquelle on peut tout inventer.

C'est à partir de cette interaction que se construisent les différents tableaux, comme si le personnage était plongé dans un dessin animé.

Le spectacle nous fait ainsi voyager du confinement du ventre maternel à des espaces imaginaires où tout est possible...

« Têtes à Têtes » propose un univers qui oscille entre le doux et l'étrange, entre la narration et l'abstraction, entre le cohérent et l'absurde jusqu'à en perdre la tête !

**Conception,**  
**chorégraphie et danse**  
Maria Clara Villa Lobos  
**Danse et collaboration**  
Barthélémy Manias-Valmont  
**Lumières**  
Hajer Iblisdir  
**Régie vidéo et animations**  
Bernard Delcourt  
**Création sonore**  
Gaëtan Bulourde  
**Dessins et graphisme**  
Mana Constantinescu  
**Création des costumes**  
Catriona Petty  
**Scénographie et accessoires**  
Aurélie Deloche  
**Regard extérieur et accompagnement artistique**  
Félicitte Chazerand

### FICHE TECHNIQUE

Ouverture : 6M  
Profondeur : 6M  
Hauteur : 3,50M  
Durée : 30'  
Montage : 4H  
Démontage : 2H  
Jauge : 80

### ZÉTÉTIQUE THÉÂTRE

47, rue des Franchimontois – 4000 LIEGE  
Justine DUCHESNE : 04/227 63 49  
zetetique@teledisnet.be

Sélectionné d'office - compagnie agréée  
2009 : Le hibou  
2010 : Le 3ème Ange  
Djibi.com

### XL PRODUCTION/VILLA LOBOS ASBL

10 - bte 12, avenue Mozart – 1180 BRUXELLES  
Maria Clara VILLA LOBOS  
GSM : +32 (0) 498 338 889  
xlproduction@hotmail.com

Sélectionné par la Commission de Concertation du Théâtre à l'Ecole

### FICHE TECHNIQUE

Ouverture : 8 à 10M  
Profondeur : 8 à 10M  
Hauteur : 5M  
Durée : 45  
Montage : 10H  
Démontage : 2H  
Jauge : 130 à 200



## Zoro et Jessica

De 6 à 10 ans



## So long... à bientôt

À partir de 6 ans

### Texte

Création collective

### Mise en scène

Quantin MEERT

### Dramaturgie

Jean LAMBERT

### Scénographie

Daniel LESAGE

### Costumes

Sara VEKEMANS

### Maquillages

Dominique BRÉVERS

### Éclairages

Zenon DORYN

### Régie, décor sonore

Sylvain THIRY

### Création vidéo

Thomas VANZUYLEN

Bernard COUBOUX

### Décors

Saher EMRAN

Chloé VERBAERT

### Interprétation

Elena DORATIOTTO

Benoît PIRET

Il s'appelle Zoro, c'est un renardeau. Fils de chasseurs réputés, Zoro ne correspond pas aux attentes de sa famille. Au grand désespoir de ses parents, il ne veut faire de mal à aucun être vivant. Zoro pense qu'une autre manière de vivre est possible.

Elle s'appelle Jessica. Petite poule en devenir dans la T.G.F.M. : la Très Grande Ferme en Métal ; elle n'a pas été sélectionnée parmi les nombreux poussins. Clandestine, elle tente d'y survivre et rêve de rejoindre ses sœurs.

Jessica et Zoro vont se rencontrer de part et d'autre de la barrière.

Co production avec le Théâtre de la Communauté

Projetés dans un monde inconnu, trois amnésiques plongent en plein western afin de découvrir le sens de leur existence. C'est dans l'univers du Far West qu'évolueront ces trois hommes, apprentis cow-boys et cow-boys avertis. Sur leur chemin, ils rencontreront l'amour, la course à cheval dans les grandes plaines du Texas, les bagarres de saloon, les parties de poker, les réveils douloureux, les trésors et, entre rêve et réalité, le cow-boy de poussière. Absurde ce spectacle se veut aventuro-comique, une épopée pour répondre à une grande question : « la vie n'est-elle qu'un éternel recommencement ? ».

### Texte

Création collective

### Mise en scène

Marc WEISS

### Scénographie

Sophie CARLIER

### Costumes

Noëlle BUSANA

### Éclairages

Alain VALENTOUR

### Régie

Nicolas THILL

### Décors

Jardin passion

### Décor sonore

Pierre POUCKET

### Interprétation

Marie-Noëlle HEBRANT

Sébastien HEBRANT

Geoffrey SERON

Philippe ALLARD

## FICHE TECHNIQUE

Ouverture : 8M  
Profondeur : 8,50M  
Hauteur : 4M  
Durée : 55'  
Montage : 6H  
Démontage : 2H  
Jauge : 180

## ATELIERS DE LA COLLINE

17, rue du Progrès – 4100 SERAING  
Christine ROBINSON : 04/336 27 06  
christine@actc.be

Sélectionné d'office – contrat programme  
2007 : Têtes à claques  
2010 : Louis et Louis

## THÉÂTRE JARDIN PASSION

39, rue Marie-Henriette – 5000 NAMUR  
Marc WEISS : 0477/92 38 78  
fonyzeniro@hotmail.com

Sélectionné par la Commission de Concertation  
du Théâtre à l'Ecole

## FICHE TECHNIQUE

Ouverture : 6M  
Profondeur : 7,50M  
Hauteur : 4,50M  
Durée : 55'  
Montage : 6H  
Démontage : 2H  
Jauge : 200



## Ginkgo et la jardinière

©Michel Pinault

De 4 à 8 ans

La jardinière vit au pied d'un vieux arbre, un ginkgo biloba. Avec humour et fantaisie, elle prend soin des semis, des plantes et même d'un œuf qu'elle plante en terre pour le faire pousser. Elle cultive des mots, des notes de musique, elle soigne son vieux ami Ginkgo, elle s'adresse au vent, à la pluie et au soleil. Elle joue le rôle de « passeuse » entre les saisons et entre les générations. A la fin de l'été, elle assistera à la naissance d'un petit Ginkgo qui bientôt prendra la relève de son ancêtre.

### Texte

Jasmine DUBE

### Mise en scène et musique

Hadi EL GAMMAL

### Scénographie, costumes

Patrice CHARBONNEAU-BRUNELLE

### Régie

Olivier DAXHELET

### Interprétation

Jasmine DUBE

Vincent NOIRET

Barbara MALTER-TERRADA



## Papier plié

À partir de 3 ans

Il était une fois, un, deux, trois, un grand ciel blanc, comme une grande partition. Et dans ce ciel blanc, il y avait des nuages bleus. Et sous les nuages bleus, il y avait une forêt profonde...

*Papier plié* est un spectacle que l'on découvre comme on tourne les pages d'un livre pour enfants. Sept compositeurs écrivent la musique pour trois altistes.

Entre musique, théâtre et origami, un univers de papier et de lumières, à la fois ludique et poétique.

En coproduction avec le Centre culturel Jacques Franck.

Avec le soutien de la Communauté française de Belgique.

Avec l'aide de la commune d'Ixelles et du petit théâtre Mercelis, du Théâtre de Galafronie, du Gemeenhapscentrum Ten Weyngaert, du Centre culturel La Roseraie, du centre culturel de Forest et de Pantalone

Merci à Estelle FRANCO, Hamida TACHFINE pour leurs précieuses collaborations.

### Dramaturgie, mise en scène

Félicie ARTAUD

### Collaboration artistique et assistanat

Perrine LEDENT

### Scénographie

Anne Sara SIX

Isabelle PAULY

### Costumes

Claire FARAH

### Éclairages, régie

Laurence DREVARD

### Couture

Patricia COPPET

### Compositions musicales

Joachim BRACKX

Kaat DE WINDT

Dominica EYCKMANS

Christophe HEROFOUSSE

Anja KOWALSKI

Ludovic JEANMART

Emmanuel LOUIS

### Interprétation

Manuela BUCHER

Wendy RUYMEN

Julie VERMEULEN

## FICHE TECHNIQUE

Ouverture : 8M  
Profondeur : 7M  
Hauteur : 4M  
Durée : 47'  
Montage : 5H  
Démontage : 2H  
Jauge : 150

## THÉÂTRE MAÂT

341, rue des Coteaux – 1030 BRUXELLES  
Hadi EL GAMMAL : 0495/55 56 58  
maat@theatremaat.com

Sélectionné d'office - compagnie agréée  
2008 : La nuit avant le jour  
2010 : Banquise

## VIOLALA

32, avenue Jean Volders – 1060 BRUXELLES  
Julie VERMEULEN : 0473/93 32 79  
julievermeulen@yahoo.fr

Sélectionné par la Commission de Concertation  
du Théâtre à l'Ecole

## FICHE TECHNIQUE

Ouverture : 9M  
Profondeur : 7,50M  
Hauteur : 4M  
Durée : 45'  
Montage : 6H  
Démontage : 1H  
Jauge : 130



## Bagatelle

De 6 à 12 ans



## Un nez pour deux

De 5 à 8 ans

### Texte

Jakob MENDEL  
Gitte KATH

### Jeu et adaptation

Roland SCHUMACHER

### Mise en scène

Kurt POTHEN

### Scénographie

Céline LEUCHTER

### Assistant à la mise en scène

Matthias WEILAND

### Assistante à la production

Line LERHO

### Affiche/esquisses

Sabine RIXEN

### Pédagogie du théâtre

Helga KOHNEN

### Costumes

Roland SCHUMACHER

Line LERHO

### Stage musical

Katja RIXEN

### Œil complice

Jean DEBEFVE

Cornelius dort dans un endroit différent chaque nuit. Aujourd'hui, il se réveille dans le coin d'une pièce. Peut-être est-ce une salle de classe. Il est de passage.

Il emporte avec lui ses affaires et une histoire. Parfois il raconte cette histoire à tous ceux qui veulent bien l'entendre. Ou à lui même. Des bagatelles.

Une histoire qui parle du bonheur et de ce qu'il faut pour être heureux. Une histoire qui parle de ce qu'on possède et de ce qu'on a perdu, de la culpabilité, de l'argent qu'on doit, de vaches et banques, de l'angoisse des situations sans issue. Et du courage de repartir à zéro.

Quand il a fini de raconter son histoire, il s'en va.

Demain, Cornelius se réveillera dans un autre espace. Peut-être un théâtre.

« ...Demain sera tout autre. Bien plus beau qu'aujourd'hui. L'avenir qui est le nôtre, c'est la vie sans répit... »

Lila et son papa, tout en amour et en tendresse, égrènent quelques souvenirs. Ils se racontent leurs rêves d'hier et d'aujourd'hui. Ils chantent la vie et se projettent à demain.

« ...Pas b'soin non plus de grand'chausures, pour mett'des coups d'pieds dans les murs il me faut juste un gros nez rouge si j'veux qu'ça r'mue, si j'veux qu'ça bouge... »

### Mise en scène

Jean-François DE NECK  
Assistant mise en scène

Emmanuel DELL'ERBA

### Texte

Adaptation libre de  
*Dernier tour de piste*

d'Alain DE NECK

### Dramaturgie

Michel Bernard

### Musique

Jonathan DE NECK

### Costume

Gaël BROS

### Scénographie, marionnettes, décors

Yves COUMANS

### Création lumière et régie

Julien SOUMILLON

### Interprétation

Yves COUMANS

Marie-Aurore D'AWANS

## FICHE TECHNIQUE

Ouverture : 6-7M  
Profondeur : 3M  
Hauteur : 2,5M  
Durée : 50'  
Montage : 2H  
Démontage : 30'  
Jauge : 65

## AGORA, LE THÉÂTRE DE LA COMMUNAUTÉ GERMANOPHONE DE BELGIQUE ASBL

2, Am Stellwerk – 4780 SAINT-VITH  
Roland SCHUMACHER : +32 (0)498 16 17 07 ou  
+32 (0)80 22 61 61  
roland@agora-theater.net

Sélectionné d'office – contrat de confiance  
2008 : Deux ennemis inséparables  
2010 : Le Roi sans royaume

## THÉÂTRE ISOCÈLE

239, Chaussée de Jette – 1080 BRUXELLES  
Direction artistique : Sylvie DE BRAEKELEER :  
02/428 68 54  
Production et diffusion : Ida FRANCHITTI  
www.theatre-isocele.be - info@theatre-isocele.be

Sélectionné d'office - compagnie agréée  
2008 : Quand j'étais grand  
2010 : Ici/Là-bas

## FICHE TECHNIQUE

Ouverture : 6M  
Profondeur : 6M  
Hauteur : 5M  
Durée : 50'  
Montage : 6H  
Démontage : 1H30'  
Jauge : 120



## En 3 Lettres...

À partir de 7 ans



© Alain Janssens

## Enfant mouche

Dès 9 ans

### Texte et mise en scène

Sophie Museur

Scénographie et costumes

Claire Farah

Lumières et décor sonore

Antoine Blanquart

Musique

Patricia Hontoir

Interprétation

Caroline Donnelly

Nicole Duret et

Francesco Mormino

Régie

Nicolas Hossé

Remerciements à

Viviane Herry, Thomas

de Thier, Pascale

Vanbresseem, Hugo

Morizeau, Sachiko

Yoshida, Emmanuelle

Bonmariage, Philippe

Léonard, Jo Nicolai et

Marie Lemaire.

Colette écrase des fourmis dans le jardin, fait des courses de vélo avec Marcel le chien, joue à la guerre avec Mémère.

La naissance d'un petit frère et la mort de Mémère viennent bousculer son équilibre.

" Elle était où ma vie avant que maman me fabrique? Elle va où la vie quand elle quitte le corps?... "

Colette réfléchit.

" Pourquoi Marcel court de moins en moins vite? "

Colette grandit.

AVEC LE SOUTIEN DE :

La SACD, la Communauté française, le théâtre de la Montagne Magique, le théâtre de Galafronie, l'Administration communale d'Ixelles services Culture et Instruction publique, l'Administration communale de Forest service Culture et la Roseraie.

Léon n'est pas un enfant comme les autres, même si, des enfants comme Léon, il y en a dans chaque école. Des enfants qui restent cois sans jamais demander ni quoi ni qu'est-ce dans leur salle de classe. Il se taisait donc, Léon, et puis, un jour, il s'est envolé sur le dos d'une mouche. L'institutrice a crié, la mouche s'est cabrée, Léon a failli se rompre les os. C'est ainsi qu'il héritera d'un bonnet d'âne. Métamorphosé en équidé décérébré. Pour raconter cette vie truffée d'étrangetés, les narrateurs invitent les spectateurs à un étrange cabaret, mélange de féeries et de réalités, au milieu d'un cabinet de curiosités qui fascinera tant les enfants que les grands.

Texte, dramaturgie et mise en scène

Jean LAMBERT

Dominique RENARD

Assistante à la mise en scène

Caroline BOUCHOMS

Scénographie

Daniel LESAGE

Assistante à la

scénographie

Chloé VERBAERT

Costumes

Marie FERNANDEZ

Pantins poupées

Dominique RENARD

Éclairages

Marino POL

Régie, décor sonore

Mathieu LESAGE

Prof de batterie

Benoît RUWET

Prof de tissus

Cat SOETENS

Décors

Théâtre national

Chloé VERBAERT

Masques

Dominique BREVERS

Interprétation

Laurent CARON

Paolo CORRADINI

Sylvain DAI

Séverine PORZIO

### FICHE TECHNIQUE

Ouverture : 8M

Profondeur : 8M

Hauteur : 4M

Durée : 50'

Montage : 4H

Démontage : 1H

Jauge : 130

### ASBL TOOL 61

61, rue du Viaduc – 1050 BRUXELLES

0487/207 200

cietool61@gmail.com

Sélectionné par la Commission de Concertation du Théâtre à l'Ecole

### ATELIERS DE LA COLLINE

17, rue du Progrès – 4100 SERAING

Christine ROBINSON : 04/336 27 06

christine@ajctc.be

Sélectionné d'office – contrat programme

2007 : Têtes à claques

2010 : Louis et Louis

### FICHE TECHNIQUE

Ouverture : 9M

Profondeur : 9M

Hauteur : 4M

Durée : 80'

Montage : 8H

Démontage : 2H

Jauge : 250



## Carmen

À partir de 10 ans



## Conversation sous les étoiles

De 9 à 13 ans

### Jeu

Karine Birgé  
Guillaume Istace

### Mise en scène

Félicie Artaud

### Adaptation

Félicie Artaud et

Karine Birgé

### Assistanat à la

mise en scène

Marie Delhayé

### Création sonore

Guillaume Istace

### Création lumière

Dimitri Joukovsky

### Costumes

Françoise Colpé

### Décor

Mathieu Boxho

### Marionnette Carmen

Toztlí Godínez De Dios

### Ombre

Marie Delhayé

### Accompagnement

artistique

Agnès Limbos

### Illustrations et Visuels

Antoine Blanquart

D'après la nouvelle de  
Prosper Mérimée et l'Opéra de George Bizet  
en théâtre d'objet

L'homme, la femme, l'Espagne, à Séville,

Une tragique histoire d'amour dans un  
décor merveilleux.

Une merveilleuse histoire d'amour dans  
un décor tragique.

Le coup de foudre, les caresses, les  
malentendus, la tendresse,

La trahison, la vengeance, l'obscurité,  
la beauté fatale.

Une production de la compagnie Karyatides

Avec le soutien du Théâtre Océan Nord, de  
la Compagnie Gare Centrale, et du Théâtre  
de Galafonie

Une rencontre improbable, au sommet  
d'une montagne. Jean est venu observer  
les étoiles, il est astrophysicien, c'est son  
vrai métier. Alexia, danseuse retraitée,  
cherche son chien Albert, et Marthe vient  
dispenser les cendres de son père, elle est  
chauffeuse routière.

Le ciel nuageux est peu propice à l'obser-  
vation, mais la rencontre fortuite est tout  
à fait propice à la conversation.

Pourquoi y-a-t-il quelque chose plutôt  
que rien ? Pourquoi je suis moi et pas  
quelqu'un d'autre ? Pourquoi on se de-  
mande toujours pourquoi ? Pourquoi dieu  
le père ? Pourquoi pas dieu la mère ? Pour-  
quoi on est les seuls dans l'univers ? Pour-  
quoi la tartine tombe-t-elle du côté de la  
confiture ?

Avant la fin de la nuit, les nuages vont  
se dissiper et ils trouveront quelques ré-  
ponses sous les étoiles... Mais il faudra  
vérifier.

### Texte

Pierre RICHARDS  
création collective

### Mise en scène

Pierre RICHARDS

### Scénographie

Catherine SOMERS

### Costumes

Catherine SOMERS

Chanda VELLUT

### Éclairages

Alain COLLET

### Régie

Patrick DHOOGÉ

Clément PAPIN

### Décor

Catherine SOMERS

### Décor sonore

Philippe MORINO

### Interprétation

Martine GODART

Brigitte MARIAULLE

Patrick BECKERS

## FICHE TECHNIQUE

Ouverture : 8M  
Profondeur : 6M  
Hauteur : 4,50M  
Durée : 50'  
Montage : 5H  
Démontage : 1H  
Jauge : 130

## COMPAGNIE KARYATIDES

17, rue de Pologne – 1060 BRUXELLES  
Elodie BEAUCHET : 0476/71 02 48  
karyatides09@gmail.com  
www.karyatides.net

Sélectionné par la Commission de Concertation  
du Théâtre à l'Ecole

2010 : Madame Bovary

## COMPAGNIE DES MUTANTS ASBL

54, rue du Temple – 7100 LA LOUVIERE  
Yolanda CORTESIA : 064/22 08 84  
info@mutants.be

Sélectionné d'office – contrat programme

2008 : Roméo et Juliet

2010 : Disparus

## FICHE TECHNIQUE

Ouverture : 8M  
Profondeur : 8M  
Hauteur : 5,50M  
Durée : 60'  
Montage : 8H  
Démontage : 3H  
Jauge : 250



## Antigone

À partir de 9 ans

Mise en scène  
Didier DE NECK  
Scénographie  
Valérie ANDRE  
Régie  
Thibaut DECOENE  
David DETIENNE  
Interprétation  
Susan YEATES  
Patrick HUYSMAN

Au début, il n'y avait rien. Tout était là, mais rien n'était encore nommé. Il y avait un texte, écrit dans la langue des anciens, on pouvait déchiffrer PARAGGELMATA KAI NOMOI... « Règles et règlements, n'oubliez pas que la fonction d'une règle est de permettre à un groupe d'humains de vivre harmonieusement ensemble ». Il y avait une jeune femme, nommée Antigone, et son oncle, Créon, le roi. Leur histoire nous parle de loi, et de justice, elle a été racontée pour la première fois il y a 2.500 ans. Les hommes meurent, d'autres hommes naissent, mais les histoires se répètent.

Avec l'aide de la Montagne Magique, Jean-Claude BISOTTO et ArtE/Dieppe, le Théâtre des Doms, le Centre Culturel Jacques Frank, David DETIENNE, Lazlo BOTTIGLIERI, Maël GUEZEL, Dominique GUNS, Pénélope PSALLAS, l'A.R. Jean Absil.

### FICHE TECHNIQUE

Ouverture : 11M  
Profondeur : 11M  
Hauteur : 4,50M  
Durée : 52'  
Montage : 3H  
Démontage : 2H  
Jauge : 110

### LA COMPAGNIE SAC À DOS ASBL

78, rue Thomas Vinçotte – 1030 BRUXELLES  
info@sacados.be  
02/732 38 85 - 0495/808 842  
www.sacados.be

Sélectionné d'office - compagnie agréée  
2008 The wild wing



## Les enfants idiots

À partir de 8 ans

Ce sont des enfants idiots. Idiots comme les coccinelles aux points noirs ou comme ce cheval d'or aux grandes ailes qui fait des tours et encore des tours sur son manège sans arriver nulle part. Il y a un enfant idiot qui veut entendre les cantiques de l'immense coquillage, de la mer haute et verte. Il y en a un autre qui devient l'ami du diable au visage triste et solitaire. A travers les dix récits brefs, ronds et juteux qui composent « les enfants idiots » se construit un univers étrange où le magique et le mystère côtoient la plus fidèle réalité. Chaque portrait est une vie intime, un rêve enfantin raconté depuis le monde intérieur, depuis la fantaisie et l'illusion, depuis la cruauté et le désordre de l'enfance.

Version adaptable aux « petits lieux »  
Atelier d'accompagnement  
Brochures philosophiques

### COMPAGNIE DE L'ARBRE ROUGE

4, rue de la Filature – 7034 SAINT-DENIS  
Anne ROELANDT : + 32 (0) 477 201 745  
anne.roelandt@gmail.com

Sélectionné d'office – contrat de confiance  
2008 : Héron ascendant rivière

### Texte

« Nos ninos tontos »  
d'Ana Maria MATUTE,  
éd. Destino

### Traduction et adaptation

Nathalie DE PIERPONT  
et Cédric DE LIEVRE

### Mise en scène

Daniel TANSON

### Scénographie

Emilie COTTAM

### Mise en mouvement

Isabelle LAMOULINE

### Création lumière

Stephan CHONER

### Création sonore

Jean-Christophe POTEVIN

### Interprétation

Nathalie DE PIERPONT

### Régie

Philibert VAN HORLE

En coproduction avec  
Chantier Mobile et la  
Roseraie.

Avec l'aide précieuse  
de La montagne  
magique

### FICHE TECHNIQUE

Ouverture : 7M  
Profondeur : 6M  
Hauteur : 3,50M  
Durée : 55'  
Montage : 4H  
Démontage : 2H  
Jauge : 120



## Roman-Photo

© msnbc

À partir de 13 ans

Texte, mise en scène  
Christophe COTTERET  
Créateur son  
Julien COTTERET  
Interprétation  
Maria HARFOUCHE  
Léa ROGLIANO

Roman-Photo de l'abominable et pathétique aventure économique de Mr O qui après avoir perdu toute sa fortune décida de s'enrichir de nouveau grâce à la crise, Arcinolesher poursuit son travail sur des sujets politiques et historiques d'actualité à destination d'un jeune public à partir de 13 ans.

A l'instar de nos précédents spectacles, nous choisissons de traiter un sujet en posant un regard décalé, ironique et humoristique sur des problématiques contemporaines plus dramatiques.

Avec ce nouveau spectacle, nous avons décidé d'aborder la question de la crise économique, au cœur de l'actualité durant l'année 2009 et dont l'onde de choc se propage et se développe jusqu'à aujourd'hui. Beaucoup d'analystes prévoient même une crise d'une plus large ampleur en 2012. Toujours est-il que les mécanismes et les conséquences de cette crise économique, qui a largement été commentée et disséquée, semblent flous au plus grand nombre, parce que prétendument très compliqués. Il nous semble donc intéressant de nous plonger au cœur des mécanismes en œuvre à travers des témoignages et des analyses, et de réaliser un spectacle qui pourrait faire comprendre de manière ludique les ressorts, les erreurs, les impossibilités et l'échec du capitalisme financier tel qu'il nous est apparu ces dernières années.

### FICHE TECHNIQUE

Ouverture :  
Profondeur :  
Hauteur :  
Durée : 60'  
Montage :  
Démontage :  
Jauge : 200

### ARCINOLESHER

41, rue du Conseil – 1050 BRUXELLES  
Christophe COTTERET : 0475/86 81 20  
cotteretchris@hotmail.com

Sélectionné d'office – contrat de confiance  
2008 : Ubu roi  
2009 : Histoire(s) de mur



## Gros Poucet

De 7 à 11 ans

« Dans la ville, il se passe plein de choses Plus que dans un village Beaucoup plus que dans le désert Dans la ville Blanche La ville où il vit, Gros Poucet Tout le monde pense avoir perdu son étoile Elles se seraient toutes éteintes les unes après les autres Mais Gros Poucet, lui, pense encore avoir sa belle étoile »

C'est l'histoire d'un Gros Poucet qui aurait bien aimé être Superman, Lucky Luke ou Lawrence d'Arabie dans un dessin animé, une BD, ou un film... et avoir plein de pouvoirs et beaucoup de bouées de sauvetage pour sauver le monde.

Une production de SIBA Avec l'aide de la Communauté française de Belgique, et le soutien du Centre culturel Jacques Franck, du Centre culturel du Brabant Wallon, du Théâtre de Galafronie et de Quoi d'Autre asbl.

Texte, mise en scène  
Mohamed BARI  
Aide à la dramaturgie  
Didier DE NECK  
Julie NAYER  
Ivan VRAMBOUT  
Scénographie, costumes, éclairages  
Mohamed BARI  
Construction du décor  
Chafik BENCHERQUI  
Montage du film  
Antonin DE BEMELS  
Régie  
Chafik BENCHERQUI  
Affiche  
Céline FELGA  
Interprétation  
Anaïs ALLAIS  
Jean-Paul FREHISSE  
Seloua M'HAMDI

### SIBA

6 bte 8, avenue Henri Strauven – 1160 AUDERGHEM  
Julie NAYER : 0498/52 46 55  
siba.asbl@gmail.com

Sélectionné par la Commission de Concertation du Théâtre à l'Ecole

### FICHE TECHNIQUE

Ouverture : 6M  
Profondeur : 6M  
Hauteur : 3,50M  
Durée : 60'  
Montage : 4H  
Démontage : 2H  
Jauge : 150



## Supernova

De 14 à 18 ans

**Texte**  
Catherine DAELE  
**Mise en scène**  
Céline DELBECQ  
**Assistante**  
Marion HUTEREAU  
**Éclairages, régie**  
Laurence ADAM  
Ben PARIS  
**Décor sonore**  
Laurent LAIGNEAUX  
**Interprétation**  
Sébastien BONNAMY  
Louise MANTEAU  
Charlotte VILLALONGA  
**Diffusion**  
Cindy AGUADO

Parce que leur père a souvent besoin de la maison, Rachel et son frère Brésil ont adopté le terrain vague pour territoire. C'est là que Mathilde aime rejoindre Rachel. Mais un avis les met en alerte. Il annonce un projet de construction qui les privera de leur seul repère. Avec les moyens du bord, le trio tente de sauver son seul bien.



## Toute seule

Fleur, une petite fille lapin de sept ans, se pose une question : « Est-ce qu'on est seul dans la vie ou pas ? »  
Chaque matin, elle regarde sa forêt par la fenêtre. Elle sait que c'est une forêt immense. Elle imagine qu'en traversant la forêt, elle trouvera la réponse à sa question.  
Elle décide de partir, seule. A l'orée de la forêt, elle rencontre un ours, de sept ans, comme elle.  
« Toute seule » c'est l'histoire d'une petite fille face à une question immense qui la dépasse.

Une production de La Berlue Asbl  
En coproduction avec le Centre Culturel Jacques Franck  
Accueil en création au CDWEJ  
En résidence à la Roseraie

**Adaptation, texte, mise en scène**  
Violette LEONARD  
**D'après l'album de**  
Grégoire SOLOTAREFF  
**Scénographie**  
Christine FLASSCHOEN  
**Costumes**  
Françoise VAN THIENEN  
**Accessoires**  
Charlotte MAREMBERT  
**Musiques, décor sonore**  
David CALLAS  
**Création lumière**  
Benoît LAVALARD  
**Régie**  
Benoît LAVALARD ou  
Nicolas VERFAILLIE  
**Production**  
Paul DECLEIRE  
**Interprétation**  
Alice DE MARCHI  
Luc FONTEYN  
Céline TAUBENNEST

### FICHE TECHNIQUE

Ouverture : 6M  
Profondeur : 6M  
Hauteur : 5M  
Durée : 75'  
Montage : 8H  
Démontage : 4H  
Jauge : 180

### COMPAGNIE DE LA BÊTE NOIRE

51 - Bte 3, rue du Conseil - 1050 IXELLES  
Céline DELBECQ : 0473/27 46 97  
ce.delbecq@gmail.com  
www.compagniedelabetenoire.be

Sélectionné par la Commission de Concertation du Théâtre à l'Ecole

### LA BERLUE

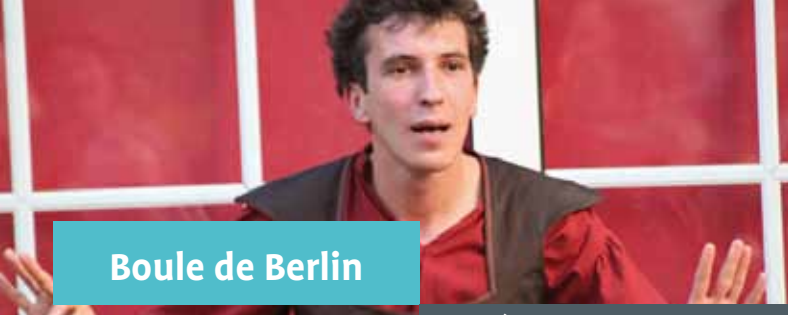
13, Chemin du Puits - 1180 BRUXELLES  
Paul DECLEIRE - 0497/57 17 87  
paul@labeledue.be

Sélectionné par la Commission de Concertation du Théâtre à l'Ecole"

2009 : Remue-ménage chez Madame K

### FICHE TECHNIQUE

Ouverture : 9M  
Profondeur : 7M  
Hauteur : 3,50M  
Durée : 50'  
Montage : 6H  
(4H si prémontage)  
Démontage : 1H  
Jauge : 180



## Boule de Berlin

À partir de 12 ans



## Amour et jambe cassée

À partir de 7 ans

### Texte

Michaël GHYSENS

Adaptation, mise en scène

Thomas DELVAUX

Costumes

Anne-Sophie VANHALLE

Interprétation

Thomas DELVAUX

« Boule de Berlin » est un conte où les spectateurs ont la possibilité, au fil de l'histoire, de choisir la suite des événements. Au total, huit scénarii sont possibles ! Dans un espace sans décor, Thomas Delvaux revisite, avec humour, les 7 péchés capitaux en jouant 12 personnages issus de son univers déjanté à la sauce « Dessins animés ».

« Boule de Berlin » est une histoire qui se passe dans le royaume de Lombalgie. Elle met en scène Cyphore et Cyfaible, des princes jumeaux de 6 mois d'intervalle. Cyphore excelle dans tous les domaines. Dans tous les domaines Cyfaible est lamentable. Un jour, Cyphore décide de vaincre son dernier adversaire : « l'enchanteur Berlin » qui vit dans son château circulaire surnommé : « La boule de Berlin ». Malheureusement, Cyphore n'en reviendra pas ! C'est alors que Cyfaible décide d'aller rechercher son frère et de le ramener. Il devra affronter les sept plus terribles pièges qui menacent les Hommes, les sept péchés capitaux ! De cette aventure, Cyfaible en sortira grandi.

Un village, une école, trois copains. René, 8 ans et demi, ne tombera plus jamais amoureux. Il se l'est promis. C'est trop fatigant. Jean-Luc, bientôt 9 ans, aime rêver. Mais "amoureux", il ne l'a encore jamais été. Hervé, premier de classe, lui, s'y connaît. Mais voici Anouchka, c'est la nouvelle ! Et voilà ! René tombe amoureux ! Mais aussi timide et maladroit, parviendra-t-il à déclarer son amour ?

Choc, coup de foudre, frisson, question, déception, soleil, vertige, inspiration. C'est le bouleversement des cœurs dans la cour de récréation !

« Amour et jambe cassée » est joué et raconté par trois hommes et une femme, tout disponibles, eux aussi, à la douce contagion de l'amour.

Une comédie sentimentale pour petits et grands à partir de 7 ans.

### Texte

Gérard CORBION avec la collaboration d'Isabelle VERLAINE et la complicité des comédien(ne)s

Mise en scène

Isabelle VERLAINE

Musique originale

Josselin MOINET

Régie

Mehdi MISSOUMI

Lumières

Olivier DAXHELET

Scénographie

Collective avec James BLOCK

Constructions

Eric GIERSE

Costumes

Catherine SOMERS

Interprétation

Sandrine HOOGE

Miguel CAMINO

Gérard CORBION

Luc LONGTON

Remerciements à

l'Espace Catastrophe

### FICHE TECHNIQUE

Ouverture : 4M  
Profondeur : 4M  
Hauteur : 3M  
Durée : 45'  
Montage : 30'  
Démontage : 15'  
Jauge : 130

### ASBL RIOLARMES C/O THOMAS DELVAUX

100, rue des Fontaines – 4041 VOTTEM  
Sarah CRISCI : +32 (0)4 227 42 16  
Thomas DELVAUX : +32 (0)476 57 52 30  
info@riolarmes.be  
www.thomasdelvaux.be

Sélectionné par la Commission de Concertation  
du Théâtre à l'Ecole

### COMPAGNIE DE LA CASQUETTE

58, rue des Coteaux – 1030 BRUXELLES  
Yannick BOUDEAU  
Tel fixe 02/242 84 41 - GSM 0484/49 76 08  
compagnie@casquette.be - www.casquette.be

Sélectionné d'office – contrat programme  
2006 : Le champ de lin  
2009 : Los Yayos

### FICHE TECHNIQUE

Ouverture : 7,50M min.  
Profondeur : 6M min.  
Hauteur : 3,60M min.  
Durée : 60'  
Montage : de 3 à 5H  
Démontage : 1H  
Jauge : 180



## Ti Man Maille

À partir de 10 ans

**Texte**  
Stéphanie LEPAGE  
Albert MOLEON  
Elsa POISOT  
Georges MULLER REGIS  
**Mise en scène**  
Collective  
**Éclairages**  
Isabelle DERR  
**Décors**  
Ecarlate la Compagnie/  
Wrkshp collectif  
**Décor sonore**  
Georges MULLER REGIS  
**Masques**  
Frédéric GHESQUIERE  
**Costumes**  
Emilie JONET  
**Interprétation**  
Stéphanie LEPAGE  
Albert MOLEON  
Elsa POISOT  
Georges MULLER REGIS

Bienvenue dans le marché de Port-au-Prince, où règnent les marchands ambulants Sheyla, Dieukifen, Kalibofobo et Mémé. Avec eux, vous découvrirez la vie là-bas et surtout, les derniers zins (ragots) ! En particulier, ceux concernant la petite Maille, la jeune restavek, de son arrivée en ville à sa rencontre avec Ti jojo, du tremblement de terre et de leurs errances à travers les rues, les camps et les ONG... Le tout imprégné de créole et de musique...

### FICHE TECHNIQUE


Ouverture : 7M  
Profondeur : 5M  
Durée : 50'  
Montage : 8H  
Démontage : 1H  
Jauge : 200

### ÉCARLATE LA COMPAGNIE

9, rue de Bordeaux – 1060 BRUXELLES  
Elsa Poisot : 0472/29 5145  
ecarlatelacompanie@hotmail.com

Sélectionné par la Commission de Concertation  
du Théâtre à l'Ecole

De 6 à 12 ans



Deux silhouettes X et Y, deux solitudes, un homme, une femme... Ils ne se connaissent pas. Chacun assis devant son ordinateur. Leur petit écran, leur seul lien avec le monde extérieur... Un jour arrive par le petit écran, une lettre puis, un mot... Quelques mots... Une conversation... Et à partir de quelques mots échangés, on imagine l'autre... L'autre tel qu'il est ou tel que l'on croit qu'il est ? De fil en aiguille, on commence à rêver l'autre... Et si le rêve ne ressemblait pas à la réalité ?...

### THÉÂTRE MUSICAL POSSIBLE

78, rue du Sceptre – 1050 BRUXELLES  
Denis MPUNGA : 0485/44 64 92  
Theatre\_possible@hotmail.com

Sélectionné d'office – contrat programme  
2007 : En blanc  
2010 : Petite SPpiRrale de nuit  
Ma famille

## Nain & géante

**Texte, mise en scène**  
Denis MPUNGA  
**Jeu d'acteurs**  
Francy BEGASSE  
**Scénographie, costumes**  
Catherine SOMERS  
**Musique**  
Fabian FIORINI  
**Bruitages, cinéma d'animation**  
Mathieu LABAYE  
Delphine HERREMANS  
Simon MEDARD  
Paul JADOUL  
**Coproduction**  
Jean-Luc SLOCK et  
Caméra Etc...  
**Éclairages, régie**  
Aude DIERKENS  
**Décor construction**  
Catherine SOMERS  
Lionel HALFLANTS et  
Atelier Théâtre Varia  
**Interprétation**  
Estelle BEUGIN  
Yvon BAYER

### FICHE TECHNIQUE

Ouverture : 10M  
Profondeur : 9M  
Hauteur : 5M  
Durée : 55'  
Montage : 6H  
Démontage : 2H  
Jauge : 180



## ETB Etat transitoire Belgique

À partir de 12 ans

### Texte, mise en scène

Christiane GIRTEN

### Décor sonore

Guillaume ISTACE

DJ13bel

### Vidéo

Hakim ABDELHAMID

### Création lumière

Raphael RUBBENS

Léo LIOTARD

### Photos

Francis JUNGERS

### Régie

Giuseppe COPPOLINO

Christiane GIRTEN

### Interprétation

Virginie GARDIN

Olivier LENEL

Nabil MISSOUMI

« Être rien ou ne pas être rien, voilà la question ».

ETB, c'est la rencontre de trois adolescents : Elisa, Thomas et Bilal. Après avoir subi une agression, Elisa se confie à Thomas. Leur courte amitié prend fin, le jour où Elisa se comporte d'une manière indécente. Désormais, elle passera son temps avec Bilal, « un mélange assez surprenant : un quart Égyptien, un quart Albanais, un quart Tunisien et un quart Polonais ». Dévoré par un amour obsessionnel pour Elisa, Thomas voit rouge...

ETB suit le parcours mouvementé de trois adolescents en quête d'identité, d'amour et de justice sociale. Porté par l'énergie du rock, ETB met en lumière le passage de la révolte à l'engagement citoyen, des gémissements têtus à la reconnaissance de l'essentiel...

## FICHE TECHNIQUE

Ouverture : 8M  
Profondeur : 8M  
Hauteur : 5M  
Durée : 60'  
Montage : 8H  
Démontage : 2H  
Jauge : 180

## ARTHÉ ASBL

15, rue du Céleri – 1060 BRUXELLES  
christiane.girten@belgacom.net  
artheasbl@gmail.com

Sélectionné par la Commission de Concertation  
du Théâtre à l'Ecole

© Luciana Poletto



## Haïku

De 4 à 8 ans

« En suivant la lumière d'une bougie qui serpente devant lui, un étrange petit garçon entreprend « le voyage inachevé » sur les traces d'une petite fille qui est là, tout le temps, mais qu'on ne voit pas... toujours ».

Les Haïkus sont des courts poèmes japonais qui tentent de saisir l'émotion de l'instant. Ce spectacle est une suite de tableaux, d'images insolites, de poèmes visuels qui sont autant « d'impressions intimes » sur les traces de l'absence.

### Auteur, musique

Bernard CHEMIN

### Mise en scène

Didier DE NECK

Scénographie,  
costumes, marionnettes

Christine FLASSCHOEN

### Éclairages, régie

Jérémy HYNDERICK

### Décor

Équipe de création

### Décor sonore

Bernard CHEMIN

Matthieu

VANDENABEELE

### Interprétation

Bernard CHEMIN

Christine FLASSCHOEN

Jérémy HYNDERICK

## THÉÂTRE DU PAPYRUS ASBL

21, rue Henri Stacquet – 1030 BRUXELLES  
Valérie KOHL : 02/241 52 48  
theatredupapyrus@gmail.com

Sélectionné d'office – contrat programme  
2008 : Une paire d'amis

## FICHE TECHNIQUE

Ouverture : 10M  
Profondeur : 10M  
Hauteur : 4M  
Durée : 50'  
Montage : 6H  
Démontage : 3H  
Jauge : 130 scolaire  
100 tout public



## Je lis

© Vincent Galloux

De 13 à 18 ans



©Philippe Joliet

## Maurice Topack a disparu

À partir de 8 ans

**Texte**  
Agota KRISTOF  
**Mise en scène**  
Sifiane EL ASAD  
**Scénographie, costumes**  
Valérie LECLERCQ  
**Assistée de**  
Isabelle JAMSIN  
**Infographie**  
Amandine DUPONT  
**Interprétation**  
Maryse DINSART  
Laurence VOREUX  
Elise HAROU  
Johanne SAMEK en  
alternance avec Marielle  
VANCAMP

« Je lis » est l'adaptation théâtrale de L'Analphabète, récit autobiographique de l'écrivaine Agota Kristof publié en 2004. Elle révèle un parcours qui s'apparente au sort de tout immigré : l'exil, l'apprentissage d'une langue inconnue et la difficulté à trouver sa place. Fuyant en 1956 son pays en proie à des troubles (la riposte soviétique à la révolution hongroise), Agota Kristof se réfugie en Suisse romande à l'âge de 21 ans au terme d'un périple épuisant. Elle ne connaît alors pas un seul mot de français. Ce n'est que 5 ans plus tard qu'elle commencera à lire et à écrire en français avant de connaître un succès littéraire international.

C'est l'histoire d'une rencontre entre une petite fille, Boulotte, et un homme, Maurice Topack. Maurice sème des graines de fleurs dans les villes. Boulotte est malade et reste chez elle depuis l'été. Elle lui raconte le secret de sa maladie et Maurice entreprend un voyage à travers le monde, un voyage, comme une énigme, dont l'aboutissement sera un cadeau pour aider Boulotte à guérir.

**Texte**  
Claire Gatineau en collaboration avec Fujio Ishimaru  
**Mise en scène**  
Claire Gatineau  
**Dessins et silhouettes**  
Quentin Ishimaru  
Fujio Ishimaru  
Claire Gatineau  
**Marionnettes**  
Christine Flasschoen  
**Conception et construction du décor**  
Fujio Ishimaru  
**Maquette**  
Claire Gatineau  
**Décor sonore**  
Marc Doutrepoint  
**Dessins animés**  
Lia Bertel  
**Création lumière**  
Catherine Brevers  
**Régisseur général**  
Rémy Urbain  
**Œil extérieur**  
Didier De Neck  
**Interprétation**  
Fujio Ishimaru  
Claire Gatineau  
**Et les voix de**  
Jan Hammenecker et de Séléna Morillon

L'écriture de « Maurice Topack a disparu » a été soutenue par le Service de la Promotion des Lettres de la Communauté française de Belgique (Bourse d'appoint).

### FICHE TECHNIQUE

Ouverture : 5M  
Profondeur : 5M  
Hauteur : 3M  
Durée : 70' max.  
Montage : 1H30  
Démontage : 1H  
Jauge : 120

### FANTASTIQUE COLLECTIF

7, rue Léon de Lantsheere – 1040 ETTERBEEK  
Sifiane EL ASAD : 0494/33 15 16  
fantasticcollectif@gmail.com

Sélectionné par la Commission de Concertation du Théâtre à l'Ecole

### THÉÂTRE DE L'E.V.N.I. (ESPRIT VOLANT NON IDENTIFIÉ)

77, avenue Paul Deschanel – 1030 BRUXELLES  
Pauline BERNARD : 02/219 37 01 – 0485/38 01 55  
evni@scarlet.be

Sélectionné d'office - compagnie agréée  
2008 : Hana-bi silencieux

### FICHE TECHNIQUE

Ouverture : 8M  
Profondeur : 8M  
Hauteur : 4M  
Durée : 60'  
Montage : 6H  
Démontage : 2H30  
Jauge : 120



## La petite évasion

De 8 à 12 ans



## Detskaya/aller-retour

A partir de 3 ans

### Interprétation

Laurent DENAYER  
Cacho KIRSCH  
Olivier PRÉMEL

### Texte & mise en scène

Daniela GINEVRO

### Assistant à la mise en scène & création sonore

Julien TRUDDAÏU

### Scénographie et costumes

Raphaëlle DEBATTICE

### Travail du mouvement

Shaula CAMBAZZU

### Création Lumières

Raphaël MICHIELS

### Vidéo

Olivier PRÉMEL

Yassin SERGHINI

### Voix additionnelle

Etienne HUVER

### Photos

Gregory DEKENS

### Stagiaire

Camille SANSTERRE

### Guide

d'accompagnement

Gilles ABEL

Suite à une injustice, trois enfants quittent la cour de récréation et se lancent sur les routes à la découverte du monde. « A la vie, à la mort », ils prennent le chemin de la liberté. Bien vite, dans ce jeu « pour de vrai », leurs peurs font place aux joies de l'escapade. Drôle d'école buissonnière, ce périple dévoile leurs histoires personnelles, révèle leurs différences et les soude pour toujours. Qu'est-ce qui pousse un enfant à transgresser les limites ? A prendre la route pour panser ses blessures ? « Ce jour-là, c'était la seule fois dans ma vie coupée en deux où j'avais l'impression d'être tout entier. Alors du coup, on peut pas dire que c'était trop grave. On peut même dire que ça valait le coup ».

« Detskaya » est un opéra de chambre autour du cycle des « Enfantines » de Moussorgski. Des berceuses et mélodies de la période romantique russe envoûtent ces souvenirs chantés. Trois sœurs et deux frères se retrouvent dans la « datcha », la maison familiale. Ils se revoient après une période d'absence, mais leur « nianiushka », la tendre gouvernante de leur enfance n'y est plus. Ils revivent leur passé commun autour du piano dans le salon de leur enfance, en tant qu'adulte.

Dehors, c'est l'hiver, mais dans la chaleur de la « datcha », leur passé commun ressurgit petit à petit à la faveur des objets et au son du piano et des mélodies qui ont bercé leurs jeunes années. La « datcha » redevient un lieu de réconfort, de musique, de nostalgie, de jeux et de joies.

### Texte, musique

Enfantines de Modeste MOUSSORSGKI

Adaptation, mise en scène, costumes, chorégraphie

Collectif IOTA

Scénographie, éclairage, régie, décors

Diane BATENS

Concept Lieven BAEYENS

### Interprétation

Noémie SCHELLENS,  
soprano

Isabelle ROELAND,  
soprano

Hanna BARDOS-  
FELTORONYI, mezzo-  
soprano

Kobe BAEYENS, baryton  
Philippe LIENART, piano

### FICHE TECHNIQUE

Ouverture : 7,50M  
Profondeur : 7M  
Hauteur : 5M  
Durée : 50'  
Montage : 8H  
Démontage : 2H  
Jauge : 180

### THÉÂTRE DE LA GUIMBARDE ET ASBL ATELIER DE L'ÉPHÉMÈRE

1-3, Boulevard Jacques Bertrand  
6000 CHARLEROI  
Corinne LE CREFF, Administratrice : 071/63 49 70  
c.lecreff@pba-eden.be

Sélectionné d'office – contrat programme  
2009 : Mère sauvage  
2010 : Le grand saut

### IOTA COMPAGNIE DE THÉÂTRE ASBL

1-3, rue de la Rochette – 6830 BOUILLON  
Lieven BAEYENS : 0486/79 19 57  
iota.asbl@skynet.be

Sélectionné d'office – contrat de confiance  
2007 : Umusegnyi  
2008 : Tout ouïe  
Pom'opéra

### FICHE TECHNIQUE

Ouverture : 9M  
Profondeur : 7M  
Hauteur : 4M  
Durée : 45'  
Montage : 5H  
Démontage 2H  
Jauge : 130



# CONTACTS Diffusion des compagnies



**4HAUT THÉÂTRE ASBL**  
Caroline LANOYE  
0476/328 840



**THÉÂTRE DES 4 MAINS**  
Myriam BUSCEMA  
010/86 07 31



**CIE AGNELLO CROTCHÉ**  
Félicie ARTAUD  
0484/08 19 92



**AGORA THÉÂTRE**  
Roland SCHUMACHER  
0498/16 17 07



**L'ANNEAU**  
Ariane BUHBINDER  
0474/90 86 51



**CIE DE L'ARBRE ROUGE**  
Anne ROELANDT  
+ 32 (0) 477 201 745



**ARCINOLETHER**  
Christophe COTTERET  
0475/86 81 20



**ARTHÉ ASBL**  
christiane.girten@  
belgacom.net



**ARTSETCOULEURSASBL**  
Clara MATERNE  
0470/90 22 29



**LA BERLUE**  
Paul DECLÉIRE  
0497/57 17 87



**CIE DE LA BÊTE NOIRE**  
Céline DELBECQ  
0473/27 46 97



**CIE DE LA CASQUETTE**  
Yannick BOUDEAU  
02/242 84 41  
GSM 0484/49 76 08



**CIE CHALIWATÉ**  
Anne JASPARD  
0494/23 76 64  
anne.jaspard@juucom.be



**ATELIERS DE LA COLLINE**  
Christine ROBINSON  
04/336 27 06



**ÉCARLATE LA CIE**  
Arno TIMMERMANS  
0479/30 78 86



**THÉÂTRE DE L'E.V.N.I.**  
Pauline BERNARD  
02/219 37 01  
0485/38 01 55



**FANTASTIQUE COLLECTIF**  
Sifiane EL ASAD  
0494/33 15 16



**TH. DE LA GUIMBARDE**  
Gaëtane REGINSTER  
071/20 29 80  
laguimbarde@jpba-eden.be



**INTI THÉÂTRE INTI**  
Elisabeth FRANÇOIS  
0472/675 922  
info@intitheatreinti.be



**IOTA CIE DE THÉÂTRE ASBL**  
Lieven BAEYENS  
0486/79 19 57



**COMPAGNIE IRÈNE K.**  
Alena DECKERS  
Marie-Noël DIZIER  
087/55 55 75

# CONTACTS Diffusion des compagnies



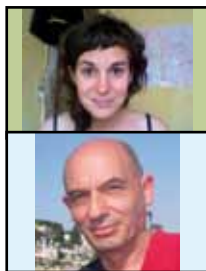
## THÉÂTRE ISOCELÈ

Ida FRANCHITTI  
www.theatre-iscocele.be  
info@theatre-iscocele.be



## THÉÂTRE JARDIN PASSION

Marc WEISS  
0477/92 38 78



## CIE KARYATIDES

Elodie - diffusion Belgique  
(0032) 476 71 02 48  
Alain Baczynsky-diff à l'étranger  
(00 33)(0)6 19 96 53 53  
minute@netvision.net.il



## LUPUS IN FABULA

Marion LE GOURRIEREC  
0488/46 89 66



## THÉÂTRE MAÂT

Hadi EL GAMMAL  
0495/55 56 58



## THÉÂTRE MUSICAL POSSIBLE

Denis MPUNGA  
0485/44 64 92



## COMPAGNIE DES MUTANTS ASBL

Yolanda CORTESIA  
064/22 08 84



## THÉÂTRE OZ ASBL

Denise YERLÈS  
0473/553 825  
Noëlle DECKMYN  
0477/714 882



## PAN ! (LA COMPAGNIE) asbl

Julie ANNEN et  
Catherine ANSAY  
0499/32 38 33



## THÉÂTRE DU PAPYRUS ASBL

Valérie KOHL  
02/241 52 48



## COLLECTIF PHYSALIS / ASBL LA VIREVOLTE

Isadora SANCHEZ  
0494/26 80 04



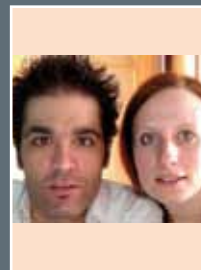
## ASBL RIROLARMES

Thomas DELVAUX  
+32 (0)476 57 52 30



## LA CIE SAC À DOS asbl

Cécile IMBERNON  
02/732 38 85  
0495/808 842



## SIBA asbl

Bari et Julie  
0498/52 46 55



## ASBL TOOL 61

Emmanuelle BONMARIAGE  
0483/471 091



## CIE TRANSHUMANCE & LE THÉÂTRE LÉVIATHAN

Catherine BLANJEAN  
0498/132 270



## UNE COMPAGNIE

Thierry HELLIN  
067/63 92 32  
0498/691 792



## CIE LES VOISINS

Marion LESORT  
marion.lachouette  
@gmail.com  
0495/168 692



## VIOLALA

Julie VERMEULEN et  
Félicie ARTAUD  
0473/93 32 79



## XL PRODUCTION/ VILLA LOBOS ASBL

Maria Clara VILLA LOBOS  
+32 (0) 498 338 889



## ZÉTÉTIQUE THÉÂTRE

Justine DUCHESNE  
04/227 63 49

# Le programme "Spectacles à l'école"

## Principe

Grâce à un partenariat étroit entre services publics (Communauté française-Service de la Diffusion des Arts de la Scène, Services culturels des Provinces wallonnes et COCOF pour la région bruxelloise), les spectacles présentés aux Rencontres de théâtre jeune public de Huy ou à la Vitrine Chanson à l'école de Louvain-la-Neuve bénéficient, dans les limites des crédits disponibles, d'importantes interventions financières durant l'année scolaire, dès lors qu'ils sont programmés par des organisateurs culturels ou issus du monde de l'enseignement. Le montant de l'intervention couplé à celui des recettes (sur base d'un droit d'entrée de 2,5 € à 3 €) couvre une grande partie, sinon la totalité, du prix du spectacle. Le cas échéant, la part restante est à charge de l'organisateur.

Pour l'année scolaire 2011-2012, l'ensemble des spectacles reconnus par ce programme figurera dans la prochaine édition du catalogue Spectacles à l'école (à paraître en octobre) et dans le **tout nouveau catalogue en ligne** ([www.artscene.cfwb.be](http://www.artscene.cfwb.be)).

## En pratique

Pour une programmation durant le deuxième semestre de l'année civile 2011, les programmateurs doivent faire parvenir leur demande d'intervention (sur un formulaire spécifique téléchargeable sur [www.artscene.cfwb.be](http://www.artscene.cfwb.be) (-> *documents utiles*) au Service de la Diffusion (Service général des Arts de la Scène, Ministère de la Communauté française) **avant le 26 septembre 2011** et, pour une programmation de janvier à juin 2012, **avant le 10 décembre 2011**. Une demande doit également être introduite auprès des services culturels de la province où se déroule la représentation.

Les interventions sont accordées **en fonction des crédits disponibles** et versées directement à la compagnie, après la représentation.

## Ministère de la Communauté française

**Service général des Arts de la scène**  
**Service de la Diffusion - secteur scolaire**  
44 boulevard Léopold II - 1080 Bruxelles

Christian LECLERCQ  
Responsable secteur scolaire  
Tél : 02 413 41 41  
[christian.leclercq@cfwb.be](mailto:christian.leclercq@cfwb.be)

Martine DE WINT  
Coordination secteur scolaire  
Tél : 02 413 30 89  
[martine.dewint@cfwb.be](mailto:martine.dewint@cfwb.be)

## Les partenaires

**Province du Brabant wallon**  
Marc LAURENT  
Tél : 010 23 63 44  
[marc.laurent@brabantwallon](mailto:marc.laurent@brabantwallon)

**Province du Hainaut**  
Fabienne SCANDOLO  
Tél : 064 22 57 12  
[fabienne.scandolo@hainaut.be](mailto:fabienne.scandolo@hainaut.be)

**Province de Liège**  
Isabelle THOMANNE  
Tél : 04 237 28 93  
[Isabelle.thomanne@provincedeliege.be](mailto:Isabelle.thomanne@provincedeliege.be)

**Province du Luxembourg**  
Christiane TOUSSAINT  
Tél : 061 61 25 04  
[christiane.toussaint@province.luxembourg.be](mailto:christiane.toussaint@province.luxembourg.be)

**Province de Namur**  
Patricia POLESE  
Tél : 081 77 54 35  
[patricia.polese@province.namur.be](mailto:patricia.polese@province.namur.be)

**Région de Bruxelles-Capitale (COCOF)**  
Janine LE DOCTE  
Tél : 02 800 83 63  
[jlEDOCTE@cocof.irisnet.be](mailto:jlEDOCTE@cocof.irisnet.be)

# Les spectacles présents aux Rencontres 2011

## Les spectacles sélectionnés par la Commission de Concertation

Ces productions ont été sélectionnées après examen des candidatures sur dossier et suite au visionnement par le collège issu de la Commission de concertation Théâtre à l'école.

Les visionnements de 36 spectacles ont donc eu lieu entre le 24 mars et le 20 mai derniers. 19 d'entre eux sont présents cette semaine aux Rencontres. La Commission de concertation et son collège de visionnement ont travaillé dans un esprit d'ouverture, favorisant l'écoute de toutes ses composantes (artistes, représentants des différents réseaux d'enseignement, programmateurs et représentants des pouvoirs publics). Aucune limite n'a été fixée quant au nombre de spectacles à sélectionner. Aucun n'est donc présent au détriment d'un autre qui n'y serait pas. A travers les types de créations proposés, la notion de spectacle théâtral est toujours prise dans son acception la plus large, incluant bien sûr le théâtre, mais aussi le conte, la danse et parfois un métissage de plusieurs disciplines. Comme son nom l'indique, Huy reste bel et bien un lieu de rencontres.

La Commission a oeuvré dans un double objectif : permettre la présence d'un maximum de spectacles de qualité, tous genres confondus, et favoriser leur diffusion. Les spectacles sélectionnés ont donc été considérés individuellement, comme autant d'actes artistiques, avec tout l'engagement, l'exigence professionnelle et la créativité que cela implique. La responsabilité incombe ensuite à chacun d'effectuer ses choix.

Nous vous les souhaitons riches et surprenants.

Excellentes Rencontres !

## Les spectacles sélectionnés d'office

Les compagnies de théâtre jeune public bénéficiant d'un contrat-programme ou d'un agrément octroyés par la Communauté française ont directement accès aux Rencontres, sans visionnement préalable de leurs spectacles par la Commission de concertation du théâtre à l'école. Cette année, leurs spectacles sont, pour chaque type de subventionnement, au nombre de 9. Il en va de même pour les compagnies qui bénéficient d'un contrat de confiance (accordé en raison de la qualité récurrente de leurs productions précédemment présentées aux Rencontres). Les spectacles émanant de ces compagnies sont au nombre de 8.

## Sélectionnés d'office

4HAUT THÉÂTRE

AGORA THÉÂTRE

ANNEAU (L')

ARBRE ROUGE (CIE DE L')

ARCINOLETHER

CASQUETTE (CIE DE LA)

CASQUETTE (CIE DE LA)

COLLINE (ATELIERS DE LA)

COLLINE (ATELIERS DE LA)

EVNI (THÉÂTRE DE L')

GUIMBARDE (THÉÂTRE DE LA)/EPHÉMÈRE (ATELIER DEL')

IOTA (CIE DE THÉÂTRE)

IOTA (CIE DE THÉÂTRE)

ISOCÈLE (THÉÂTRE)

MAÂT (THÉÂTRE)

MUTANTS (COMPAGNIE DES)

OZ THÉÂTRE

PAN! (LA COMPAGNIE)

PAPYRUS (THÉÂTRE DU)

SAC À DOS (CIE)

TRANSHUMANCE (CIE)/LÉVIATHAN (THÉÂTRE)

UNE COMPAGNIE

ZÉTÉTIQUE THÉÂTRE

MUSICAL POSSIBLE (THÉÂTRE)

ARTS ET COULEURS (CIE)

4 MAINS (THÉÂTRE DES)

## Sélectionnés par la Commission de Concertation

AGNELLO CROTCHÉ

ARTHÉ ASBL

BERLUE (LA)

BÊTE NOIRE (CIE DE LA)

CHALIWATÉ (CIE)

ECARLATE LA COMPAGNIE

FANTASTIQUE COLLECTIF

INTI THÉÂTRE INTI (CIE)

IRÈNE K. (COMPAGNIE)

KARYATIDES

LUPUS IN FABULA

PHYSALIS (COLLECTIF)/LA VIREVOLTE ASBL

RIROLARMES ASBL

SIBA

THÉÂTRE JARDIN PASSION

TOOL 61 ASBL

VIOLALA

VOISINS (CIE LES)

XL PRODUCTIONS VILLA LOBOS ASBL

Il y a 42 compagnies pour 45 Spectacles, du mardi 16 août au mercredi 24 août

# Les membres du jury des Rencontres 2011

Dans le souci habituel d'une approche aussi plurielle que possible, les quatre composantes principales de la Commission de concertation Spectacles à l'école y sont représentées : celle des pouvoirs publics et celles des programmateurs, des enseignants et du monde artistique, avec trois membres de la commission et quatre personnes extérieures.

## Janine LE DOCTE

**REPRÉSENTANTE DES POUVOIRS PUBLICS (COCOF)  
MEMBRE DE LA COMMISSION SPECTACLES À L'ÉCOLE  
PRÉSIDENTE DU JURY**



Conseillère au service des Affaires socioculturelles de la Commission communautaire française (COCOF), elle a en charge les secteurs du théâtre jeune public, de la lecture publique, de la jeunesse, des ludothèques, du théâtre amateur, des affaires parascolaires pédagogiques, de l'éducation à la culture et de la petite enfance. Romane de formation, elle est depuis toujours très sensible à la littérature de jeunesse et aux arts du spectacle, tout particulièrement au théâtre jeune public. Elle représente la COCOF au sein de la Commission de concertation Spectacles à l'école et participe au jury des Rencontres depuis 1992. Elle en a assuré la présidence à de multiples reprises.

## Thierry POLIS

**ENSEIGNANT (CYCLE SECONDAIRE, RÉSEAU OFFICIEL)**



Professeur d'histoire dans l'enseignement secondaire (Athénée royal de Verviers), il a toujours eu le goût du théâtre et a même obtenu un premier prix en déclamation au Conservatoire de Liège. Ses fonctions de président de Théâtre et Créativité Asbl (Verviers) jusqu'en 2008 et de membre du Conseil du Théâtre pour l'Enfance et la Jeunesse depuis 2000 lui ont fait découvrir le Théâtre jeune public et toutes les merveilles qu'il recèle. Marquant toujours plus d'intérêt pour ce secteur et sa défense, il fera part aux autres jurés de son point de vue d'enseignant, enrichi par sa connaissance toute particulière d'un secteur qu'il a à cœur de soutenir et de défendre.

## Aline BAUDOUIN

**REPRÉSENTANTE DES PROGRAMMATEURS (ASSPROPRO), MEMBRE  
DE LA COMMISSION SPECTACLES À L'ÉCOLE**



Aline Baudouin parcourt et use les sièges de Huy depuis plus de 20 ans. D'abord en temps qu'adolescente sensibilisée au théâtre jeune public via l'option Arts d'expression (dirigée de main de maître à La Louvière, par Jean-Edouard Fasbender et Michel Desmarests), ensuite en temps que simple spectatrice, puis, depuis 2000, à titre professionnel, comme animatrice au Centre culturel régional de La Louvière.

Aline défend le théâtre auprès des adolescents comme pédagogie alternative leur permettant d'affiner leurs capacités de discernement et d'approfondir leurs réflexions. Elle est également très concernée par les projets visant à rapprocher l'école des mondes de l'art, de la créativité, et de l'éducation permanente.

Elle fait partie de la Commission de concertation Spectacles à l'école en tant que représentante d'ASSPROPRO (Association des programmateurs professionnels) et, à ce titre, fait partie du jury 2011.

## Freddy SICX

**COMÉDIEN, MEMBRE DE LA COMMISSION DE CONCERTATION  
THÉÂTRE À L'ÉCOLE**



Formé à l'Institut des Arts de Diffusion (IAD) section et au Centre d'Etudes Théâtrales (CET), il a joué dans trois créations pour l'enfance et la jeunesse : "Le conte du sabotier" (Théâtre de la Guimbarde, 1985) - "Cul-de-sac" (Cie des Mutants, 1988) - "Tout va bien" (Théâtre Isocèle, 1993). Depuis 1986, il a travaillé avec le Théâtre Jean Vilar, le Théâtre Varia, le Rideau de Bruxelles, le Théâtre

national de la Communauté française, le Théâtre Le Public, le Théâtre national de la Colline, le Théâtre royal des Galeries, le Théâtre du Méridien, le Centre dramatique Hainuyer...ainsi qu'en collaboration avec le Théâtre du Sygne, le Vooruit, le Théâtre de la Balsamine etc.. Il travaille actuellement dans "Les femmes savantes" de Molière (m.e.s Armand Delcampe), et la reprise du seul en scène "La seconde vie d'Abram Potz" (m.e.s. Catherine Brutout - nomination prix du théâtre 2009).

*« Ma présence aujourd'hui au sein du jury de Huy n'a pas d'autre but que d'évaluer – au sein de débats collectifs pas seulement structurés par des compétences strictes –, l'apport du « vivant » dans les créations destinées à la vie de la jeunesse.*

*Soit en observant ce que les créations proposent comme organisation du vivant, soit encore en réfléchissant sur la manière dont les créations répondent à du vivant qui s'organise...*

*Il n'y a pas d'autre « message » plus important que celui-là, et qui fait la pérennité même des œuvres les plus délibérément engagées – mon expérience théâtrale diverse et déjà vieille de 26 ans en faisant foi, jusqu'à mon travail actuel qui me fait redécouvrir Molière alors que j'écris ces lignes. »*

## François SIKIVIE

COMÉDIEN



Issu du Conservatoire de Liège, il est comédien depuis une trentaine d'années. Après avoir été un des membres fondateurs du Groupov et participé à la plupart de ses expériences et spectacles, il a eu l'occasion de se confronter à de nombreux rôles classiques et modernes, dont récemment « Le Projet Lulu » de Vincent Sornaga, au festival Emulation à

Liège, « Avalanche » de T.Gugenoglu (m.e.s. I.Gyselinx) à Namur et Le fil à la patte de Feydeau (m.e.s. M.Kacenenbogen) au Public à Bruxelles.

Il est aussi auteur de plusieurs textes pour la radio et le théâtre, notamment « La Cité radieuse » et « Broll », un seul en scène. Il a participé à l'écriture de « Narcisse et moi et moi » avec Luc Dumont pour le Zététique.

Il s'est intéressé au travail de la marionnette avec J.Ancion et Jan Dvorak.

Déjà membre du jury des Rencontres de Théâtre jeune public dans les années 90, il avait été frappé par la richesse, la fécondité et la diversité du théâtre jeune public en Communauté française.

## Jacqueline De MECHELEER

ENSEIGNANTE (CYCLE FONDAMENTAL, RÉSEAU LIBRE)



Après plusieurs années d'enseignement dans une école primaire proche de la Gare du Midi, elle a rejoint l'ASBL ReForm pour y développer des projets culturels (e.a. le théâtre jeune public). De retour dans son établissement, elle a créé un espace lecture pour tous les jeunes afin de leur donner le goût et le plaisir de lire. Parallèlement

à cette activité, elle est responsable des différents projets artistiques : ateliers d'écriture, d'illustrations, de musique, de théâtre...

Membre du Conseil du Théâtre pour l'Enfance et la Jeunesse depuis 2000, elle est fidèle aux Rencontres Théâtre jeune public depuis une trentaine d'années.

## Jean-Noël MATRAY

PROGRAMMATEUR (FRANCE, FRANCHE-COMTÉ)



Instituteur de formation et ayant travaillé 10 années avec des adolescents en grande difficulté sociale et scolaire, il a rejoint par détachement la Ligue de l'Enseignement pour y créer le réseau Côté Cour en Franche-Comté.

En tant que Délégué général de la Ligue de l'Enseignement de Franche-Comté, il est chargé d'en

coordonner l'action culturelle au travers, notamment, des réseaux itinérants de diffusion Côté Cour/Scènes Jeune Public (150 représentations jeune public sur 25 villes ou villages / 16 000 jeunes spectateurs) et Ecran Mobile (600 projections sur 25 villes ou villages / 32 000 spectateurs dont 16 000 jeunes).

Egalement chargé, à la Ligue de l'Enseignement, d'une mission nationale déléguée pour le spectacle vivant, il assure l'animation et la coordination d'un groupe national d'une vingtaine de personnes, dont la mission est notamment d'élaborer chaque année la programmation de l'événement annuel itinérant Spectacles en Recommandé (Rencontres Professionnelles Jeune Public / 20 spectacles présentés à des programmeurs / 1 000 représentations générées en France sur les 2 saisons qui suivent) au cours duquel des compagnies belges sont systématiquement présentes.

« J'ai découvert les Rencontres de Théâtre jeune public il y a une vingtaine d'années, et depuis 1993 je n'ai manqué aucune édition, trouvant déraisonnable de me priver de la chaleur de l'accueil et de la qualité de la production artistique... »

# Promotion Théâtre/Lansman

## Regard du spectateur, voir du théâtre et en parler...

L'asbl Promotion Théâtre organise chaque année la formation "Regard du spectateur, voir du théâtre et en parler", dans le cadre des Rencontres Théâtre Jeune Public de Huy. Dans l'ambiance créative et chaleureuse du festival, les jeunes participants assistent à de nombreux spectacles et apprennent à les analyser. Ils ont également l'occasion de rencontrer des artistes et professionnels des arts de la scène.

Promotion Théâtre c'est aussi : des ouvrages fonctionnels pour la pratique d'ateliers, des textes à jouer par les jeunes, une théâtre-thèque, des auteurs en classe, des opérations d'envergure comme La scène aux ados, le Prix Sony Labou Tansi des Lycéens, Scènes à deux, Jeunes critiques, etc. Bref de nombreuses activités qui permettent, aux classes, aux ateliers-théâtre, aux jeunes et aux adultes qui les encadrent, de (re)découvrir le théâtre et de l'aborder par des biais différents et complémentaires : en jouer, en lire et en voir. Pour davantage de renseignements : rdv à la librairie ou sur le site [www.promotion-theatre.org](http://www.promotion-theatre.org)

### Promotion Théâtre

Place de la Hestre, 19

7170 Manage

Tél. : 064 / 23 78 40

[info@promotion-theatre.org](mailto:info@promotion-theatre.org)

[www.promotion-theatre.org](http://www.promotion-theatre.org)

## Librairie Lansman/Prothedis

Le théâtre pour enfants et adolescents ne cesse de prendre de l'importance, non seulement par l'intermédiaire de textes à jouer pour ce public mais aussi et surtout grâce à un nombre croissant de pièces à jouer et à lire par les jeunes eux-mêmes. C'est pourquoi, pendant la durée du festival, Promotion Théâtre/Prothedis met à votre disposition une librairie. Vous y trouverez bien sûr des pièces de théâtre à destination des jeunes publics, mais aussi des ouvrages théoriques en rapport avec la mouvance théâtre-éducation, les nouveautés des éditions Lansman, etc.

# La Chambre des Théâtres pour l'Enfance et la Jeunesse CTEJ

Fondée en 1976, la Chambre des Théâtres pour l'Enfance et la Jeunesse (CTEJ) est une association qui rassemble septante-cinq compagnies professionnelles de Théâtre jeune public.

L'objectif principal de la CTEJ est de favoriser le développement et la reconnaissance du Théâtre jeune public de la Communauté française, en Belgique et à l'étranger.

La CTEJ développe principalement les secteurs d'activités suivants :

## Promotion

Dans cet axe, la C.T.E.J. est un interlocuteur privilégié pour les programmateurs, les enseignants, les pouvoirs publics, les sociétés d'auteurs, la presse et les médias ainsi que pour les artistes et le grand public.

Elle organise :

- le Festival Noël au Théâtre.
- des lectures publiques de textes de Théâtre jeune public.

Elle est présente lors de Festivals, tables rondes, colloques, événements, rencontres, etc.

## Réflexion et formation

### ■ Le conseil des compagnies

Une fois par mois, les membres se réunissent lors du conseil des compagnies dans le but d'entretenir une réflexion commune sur le Théâtre jeune public et d'échanger des informations.

Des personnes ressources et des experts y sont régulièrement invités.

### ■ L'organisation d'ateliers d'écriture

La CTEJ soutient également l'écriture de textes jeunes publics par l'organisation d'ateliers d'écriture tantôt pour auteurs en herbe, tantôt pour professionnels confirmés issus de multiples horizons.

### Envie d'en savoir plus ?

Venez nous rejoindre durant les Rencontres à notre stand ouvert de 9h à 18h à l'IPES

## Information et documentation

Un centre de documentation, constitué de 35 ans d'archives, sur le Théâtre jeune public est mis à la disposition notamment des programmateurs, enseignants, chercheurs, étudiants en Arts de la Scène, futurs professeurs et toute personne intéressée.

Via son centre, la CTEJ met également à disposition des professionnels, des fiches spectacles, photos, ouvrages, fichiers d'adresses, etc.

## Publications

Désireuse de promouvoir le Théâtre Jeunes Publics auprès du grand public, de la presse, des enseignants et des professionnels du secteur, la C.T.E.J. publie :

### ■ Le Petit Cyrano

Publication bimestrielle qui présente l'actualité du Théâtre Jeunes Publics et met en valeur le travail des compagnies membres de la CTEJ. Il comprend un agenda des spectacles jeunes publics, des éditoriaux, des articles de fond et des informations pratiques à destination du grand public.

### ■ La collection Théâtre pour la Jeunesse

Recueils de textes d'auteurs Jeune Public, en collaboration avec Lansman Editeur.

### ■ Le bulletin de la CTEJ

Publication interne à destination des membres de la CTEJ.

### ■ Les carnets du Cyrano

Dossiers de réflexion, d'analyse et d'illustration des pratiques théâtrales jeune public, insérés dans Le petit Cyrano : « Ecrire », « Musique de scène », « Jouer », « Mettre en scène », « Animer », « Rire ».

### L'équipe de la CTEJ

Françoise Faux, *Directrice administrative*  
Cali Kroonen, *Chargée des publications*  
Virginie Devaster, *Chargée des relations publiques*

Vanessa Alvarez Garcia, *Assistante administrative*

Philippe Renuart, *Intendant*

### Les membres du Conseil d'Administration de la CTEJ

Margarete Jennes, *Présidente*  
Gérard Corbion, *Trésorier*  
Isabelle Authom, Ariane Buhbinder,  
Jean Debefve, Patrick Huysman, Luc Longton et Agnès Limbos.

La CTEJ est membre de l'IIT et du Centre SIBMAS-Communauté française de Belgique.

### Chambre des Théâtres pour l'Enfance et la Jeunesse (CTEJ)

Avenue de la Couronne, 321  
1050 Bruxelles (Belgique)  
T : 0032 2 643 78 80  
F : 0032 2 643 78 81  
e-mail : [info@cteje.be](mailto:info@cteje.be)  
site : [www.cteje.be](http://www.cteje.be)

# Rencontres

## Invitation à petit-déjeuner

*Le 1er avril dernier, compagnies et programmateurs Jeune Public se sont réunis à l'occasion d'une journée de travail intitulée « Du dialogue au diabolique : le Secteur Jeune Public se rencontre ». Il était question d'échanger sur les réalités, motivations, contraintes et enjeux respectifs des structures et des personnes actives tant dans la création que dans la diffusion/médiation Jeune Public. L'heure était au dialogue.*

*Dans ce cadre, lors d'un atelier consacré aux Rencontres de Huy, a été relevée la difficulté d'entrer en contact les uns avec les autres, de réserver, recevoir ou formuler des avis et commentaires au sujet des spectacles, de relativiser les hourras ou critiques et d'ouvrir les perspectives. En effet, à Huy, les enjeux sont tels, les émotions si vives, le rythme si soutenu qu'il peut être particulièrement difficile de dialoguer sereinement.*

*Ainsi, dans le respect des attentes, des retenues et des possibilités de chacun, compagnies et programmateurs ont décidé de partager un espace de rencontre convivial et d'ainsi poursuivre la démarche initiée : celle visant à rapprocher des partenaires potentiels, à court ou moyen terme.*

**Au sein de cet espace, les programmateurs du réseau ASSPROPRO accueilleront les compagnies, en toute simplicité, pour partager :**

### DEUX PETITS-DÉJEUNERS

**jeudi 18 & lundi 22 août  
de 8h00 à 9h15**

**Lieu : à l'espace Rencontre**

Deux occasions parmi d'autres de faire connaissance, de petit-déjeuner, de discuter ou non des spectacles, de vivre un moment convivial, de démarrer la journée en musique, d'explicitier ou non des démarches ou projets, de prendre battue... d'être ensemble.

## Lansman Editeur et ses partenaires CDWEJ, AGORA et Promotion Théâtre

Lansman Editeur et ses partenaires – CDWEJ, AGORA et Promotion Théâtre – vous invitent à un drink à l'occasion de la présentation de *Traversées/Unterwegs*, *La scène aux ados*, *Ecrire du théâtre pour être joué par des jeunes* et d'autres textes relatifs à la jeunesse, le vendredi 19 août à 19h à la librairie.

*Traversées/Unterwegs*, A. Valentin, K. Klein,  
Lansman, CDWEJ, AGORA

Afin d'explorer les pratiques de "théâtre autobiographique", le CDWEJ a invité Marcel Cremer à animer un stage en juillet 2009 dans le Jura. Ce sera sa dernière formation puisqu'il décédera en décembre 2009. Une exposition de photos naîtra de cette initiative. Le CDWEJ et le théâtre AGORA s'associent à présent pour publier, dans la collection « Empreintes » du CDWEJ au sein du catalogue Lansman, un ouvrage regroupant textes (bilingues dans une traduction de F. Girretz) et photos issues de ce stage.

*La scène aux ados* 7 et 8, collectif, Lansman,  
Promotion Théâtre

Les 9 volumes disponibles de *La scène aux ados* et de *Tous en scène* regroupent 52 pièces originales d'environ 30 minutes, jouables notamment par des groupes d'adolescents et de jeunes adultes. Ils favorisent aussi le plaisir de lire le théâtre à l'école.

*Ecrire du théâtre pour être joué par des jeunes*,  
collectif, Lansman, Promotion Théâtre

Un petit ouvrage tout à fait passionnant évoquant, par des angles d'attaque très différents, le pourquoi et le comment de l'écriture destinée aux ateliers de jeunes. Les auteurs dépassent largement les clichés associés au genre et parlent de leurs propres expériences concrètes puisque la plupart ont été publiés dans la collection *La scène aux ados*. Comme tous les titres de la collection *Rebonds*, il s'agit avant tout d'une matière à lire et à discuter.



# L'ATELIER, une formation à la réalisation de décors de spectacles à Marchin

DEVENIRS est un organisme d'insertion socio-professionnelle (OISP) qui assure la formation de stagiaires demandeurs d'emploi afin de leur permettre d'acquérir des compétences générales et techniques.

LATITUDE 50, pôle des arts du cirque et de la rue, poursuit un objectif d'aide à la création de spectacles.

Ensemble, ils proposent aux stagiaires une découverte de métiers techniques et offrent ainsi aux compagnies du secteur des arts du cirque et de la rue une aide à la réalisation de leurs décors.

Le Bateau et la Baravane présents aux Rencontres de Théâtre Jeune Public sont des réalisations de l'ATELIER.



## Contacts :

**DEVENIRS**  
Rue du Parc, 5  
4570 Vyle-Tharoul  
085 41 31 91  
info@devenirs.be  
www.Devenirs.be

**LATITUDE 50**  
Place de Grand-Marchin, 3  
4570 Marchin  
info@latitude50.be  
www.latitude50.be

# Bureau d'Accueil des Rencontres

**OUVERT DE 8H30 À 12H, DE 13H30 À 18H ET DE 19H30 À 20H30**

## Billetterie

Vous cherchez des places pour un spectacle ? Vous souhaitez échanger des places ? Passez régulièrement au bureau d'Accueil de nombreuses places sont remises en circulation suite au désistement de certains festivaliers.

▾ Place de spectacle : 1,5 €

## Hébergement

Le Service Jeunesse vous propose un service de logement (avec petit-déjeuner) à l'Internat de l'Europe (1, quai d'Arona).

▾ Logement (+ petit-déjeuner) : 15 € par personne

▾ Caution : 10 € par clé

## Revue de presse

Le Service Jeunesse réalise une revue de presse des articles parus sur les Rencontres. Celle-ci sera disponible au format PDF uniquement, en septembre.

▾ Inscription gratuite au bureau d'accueil

## Photos des spectacles

Les photos de tous les spectacles, réalisées par Valérie Burton, Gilles Destexhe et Yves Gabriel, peuvent être téléchargées le jour même sur le site : <http://www3.provincedeliege.be/rtjp/>

## Internet

Deux ordinateurs connectés à Internet sont à votre disposition au bureau d'Accueil. Une connexion Wi-fi est également disponible pour les ordinateurs portables.

# Garderie pour enfants

**OUVERT DE 9H À 13H, DE 13H40 À 19H15 ET DE 20H00 À 21H45**  
(si représentation)

La garderie accueille gratuitement les enfants des festivaliers aux conditions suivantes :

## Age des enfants admis à la garderie

La garderie accepte les enfants de 3 à 12 ans uniquement **et lorsque les parents sont aux spectacles.**

## Inscription

Toute personne amenant un enfant à la garderie est tenue :

- ▾ de se présenter avec son N° individuel de festivalier ;
- ▾ de compléter la feuille de présence à chaque fois qu'un enfant est laissé à la garderie (même si c'est au cours de la même journée) ;
- ▾ d'indiquer le nom de la personne qui viendra rechercher l'enfant ;
- ▾ de venir rechercher l'enfant avant les heures de fermeture de la garderie.

## Règlement

- ▾ Aucun enfant de moins de 3 ans ou de plus de 12 ans ne sera admis à la garderie ;
- ▾ Aucun enfant ne sera admis à la garderie si la feuille de présence n'est pas complétée ;
- ▾ Seule la personne mentionnée sur cette feuille sera autorisée à reprendre l'enfant ;
- ▾ Aucun enfant ne pourra quitter seul la garderie ;
- ▾ La responsable de la garderie se réserve le droit de refuser tout enfant atteint d'une maladie contagieuse ou nécessitant des soins médicaux spécialisés ;
- ▾ De l'eau plate est à la disposition des enfants ; toute autre boisson ou collation devra être apportée par les parents.

## Activités proposées aux enfants

Bricolages pouvant être emportés, jeux, grimaces, dessins animés, possibilité de sieste...



# Le Kiwanis Club de Huy

Le Kiwanis est un service club qui a été fondé en 1915 aux Etats-Unis et qui est aujourd'hui implanté dans plus de 80 pays différents. Chaque club forme un cercle de personnes pour lesquelles les principes de l'amitié et de la tolérance sont chers, et qui oeuvrent au sein d'un réseau de relations sincères et efficaces pour un monde plus solidaire et plus fraternel.

Le Kiwanis de Huy compte environ 35 membres exerçant des professions variées et tous désireux de défendre chaque année, avec le même idéal d'amitié, des actions sociales et culturelles au profit d'oeuvres soigneusement choisies.

Nous élaborons des projets avec des objectifs bien déterminés, mais une de nos préoccupations principales est d'offrir de la confiance et un avenir aux enfants car nous estimons que ceux-ci méritent une chance de pouvoir vivre et apprendre dans les meilleures conditions possibles, peu importe leur race, leur religion ou leur couleur.

Le Kiwanis est réputé pour être une organisation familiale et c'est tout à fait cette ambiance que nous aimons faire prévaloir au sein du club de Huy, puisque nous développons aussi de nombreuses animations internes pour faire vivre notre cercle et resserrer les liens entre les membres.

Quant au niveau de l'action sociale propre au Kiwanis Club de Huy, nous organisons chaque année quelques activités phares qui génèrent un budget social à répartir entre différentes oeuvres sélectionnées. Parmi ces activités :

- **Rallye du Kiwanis** : 200 personnes sur les plus belles routes du Condroz ou de la Hesbaye aux côtés de magnifiques véhicules de collection ou d'ancêtres
- **Soirée Lotto** : Un souper de 150 à 180 personnes entièrement réalisé avec soin et animé par le Kiwanis
- **Kiwanis Trophy** : Une journée entière dédiée au sport et à la jeunesse, sous la forme d'un grand tournoi de mini-foot sur herbe
- **Rencontres Théâtre Jeune Public** : Une semaine de services prestée par pauses au foyer des Rencontres à Huy, au terme desquelles est désormais remis le Prix du Kiwanis, récompensant tout à la fois un spectacle plein d'espoirs et une jeune compagnie dont les efforts méritent d'être encouragés.

## Agenda

### Mardi 16 août

#### 17H30 : Ouverture des Rencontres

Discours & drink d'ouverture

Lieu : Cour de l'IPES

### Jeudi 18 août

#### De 8H à 9H15 : Petit déjeuner

Les programmeurs du réseau Asspropro invitent les compagnies à un petit déjeuner.

Lieu : Espace Rencontre – IPES

#### 17H30 : Vive les nouvelles compagnies !

La Chambre des Théâtres pour l'Enfance et la Jeunesse fête les nouvelles compagnies qui l'ont rejointe dernièrement. Elle vous invite tous à venir lever votre verre à leur longue vie

Lieu : Stand de la CTEJ – IPES

### Vendredi 19 août

#### 12H30 : Bilan du Service de la Diffusion/ Secteur scolaire

Avec Christian LECLERCQ et Lionel LARUE

Sandwiches et boissons sur place

Lieu : Espace Aquarium – IPES

#### 19h : Lansman Editeur et ses partenaires – CDWEJ, AGORA et Promotion Théâtre

vous invitent à un drink à l'occasion de la présentation de Traversées/Unterwegs, La scène aux ados, Ecrire du théâtre pour être joué par des jeunes et d'autres textes relatifs à la jeunesse.

### Samedi 20 août

#### 19H45 : « Paroles Croisées »

Lieu : Espace Aquarium – IPES

### Lundi 22 août

#### De 8H à 9H15 : Petit déjeuner

Les programmeurs du réseau Asspropro invitent les compagnies à un petit déjeuner.

Lieu : Espace Rencontre – IPES

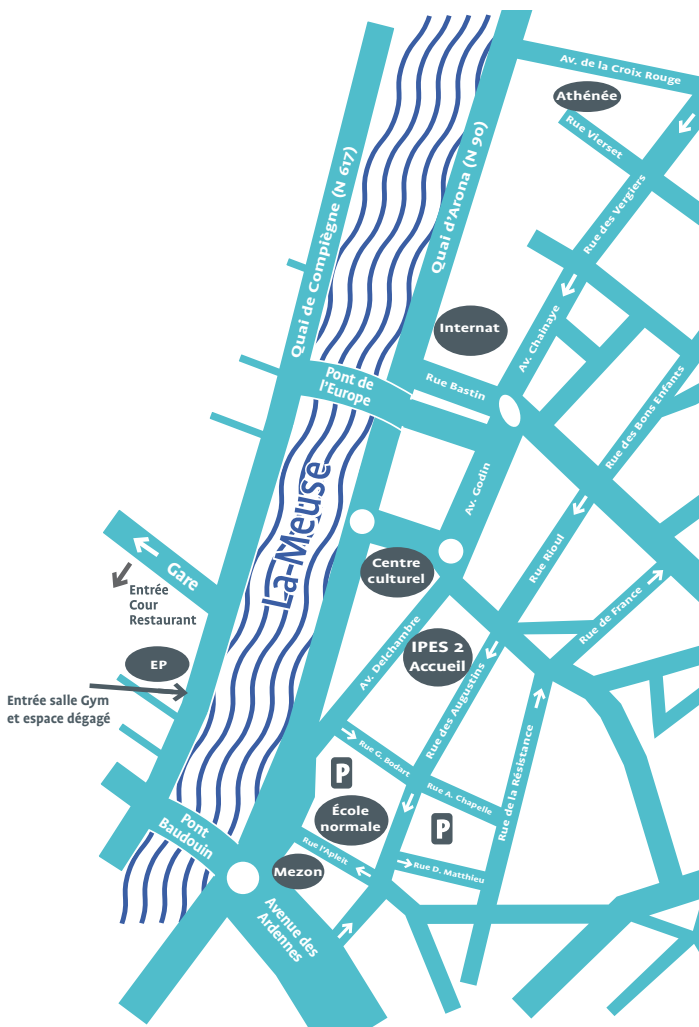
### Mercredi 24 août

#### 18H00 : Clôture des Rencontres

Remise des prix & drink de clôture

Lieu : Cour de l'IPES

# Plan d'accès



- |                          |                          |
|--------------------------|--------------------------|
| <b>IPES 2 :</b>          | Avenue Delchambre, n°6   |
| <b>Centre Culturel :</b> | Avenue Delchambre, n° 7A |
| <b>École Normale :</b>   | Rue des Augustins        |
| <b>Athénée :</b>         | Rue Vierset              |
| <b>Internat :</b>        | Quai d'Arona             |
| <b>EP :</b>              | Entrée Quai de Compiègne |
| <b>La Mezon :</b>        | Quai Dautrebande, n°7    |



# Du 16 au 24 août 2011

Avec la collaboration :

- du Ministère de la Communauté française
- de la Ville de Huy
- du Centre culturel de l'Arrondissement de Huy
- du CGRI
- du Kiwanis Club de Huy
- de la CTEJ
- de La Mezon

