



Province  
de Liège



Patrick Ridremont fait  
la promo d'Openado :  
« Ce ne sera pas  
Martine à la Province ! »  
Pages 2 et 8



**NOTRE CONCOURS**

Gagnez 2 sacs shopping  
Province de Liège  
remplis des délices  
de nos producteurs  
locaux ! Pages 10 et 15

# Notre Province

Trimestriel N°68 - Décembre 2014

[www.provincedeliege.be](http://www.provincedeliege.be)

YouTube  
ProvinceDeLiègeTV

Rejoignez-nous sur  
Facebook  
/provincedeliege

# PHENIX 21

**Morts et Renaissances  
d'une Région Industrielle  
Liège 1914 – 2014**

## Un phénix nommé avenir

Esprit d'entreprendre, savoir-faire, formation, innovation et solidarité sont les clés du renouveau. « PHENIX 21 - Morts et Renaissances d'une Région Industrielle. Liège 1914-2014. », c'est une expo itinérante et interactive à visiter pour reprendre confiance en notre avenir. « PHENIX 21 » est amenée à voyager dans les communes, les écoles et les centres culturels de la Province. Réservez-la dès à présent... Pages 4 et 5



### L'art gratuitement chez vous

La Province de Liège vient de créer la première artothèque wallonne. Au départ de la Bibliothèque Chiroux, vous pouvez y emprunter une œuvre pour 2 mois. Une autre façon de démocratiser l'art et de soutenir la création contemporaine liégeoise. **Page 3**



### Les seniors à la découverte du numérique

Le MobiTIC, c'est une structure mobile qui parcourt nos communes à la rencontre des seniors. Grâce à son équipe, ceux-ci peuvent s'initier à l'utilisation d'Internet et des Technologies de l'Information et de la Communication. **Page 9**



### Le Tour 2015 à Huy et Seraing

Au total, ce sont même 10 communes de la Province qui seront traversées par les 2<sup>e</sup> et 3<sup>e</sup> étapes du Tour de France 2015, Anvers-Huy et Seraing-Cambrai. Au programme notamment : une arrivée au Mur de Huy avec l'apparition d'une nouvelle côte... **Page 11**

## Ces projets qui vont dessiner notre avenir et créer de l'emploi...

La supracommunalité vient de connaître un nouveau coup d'accélérateur chez nous. Grâce à Liège Europe Métropole, ce nouvel espace de solidarité où nos 84 villes et communes, nos arrondissements et la Province sont unis pour construire l'avenir.

La supracommunalité, c'est rendre possible des projets qui seraient irréalisables pour les communes seules. Comment ? En mettant ensemble les moyens (financiers mais pas seulement) existants. Liège Europe Métropole vient de valider une première sélection de projets importants dont certains généreront de l'emploi.

### Nouveau coup d'accélérateur pour la supracommunalité

Plusieurs dossiers ont trait à la « mobilité douce » comme la création d'un réseau de promenades dans l'Ardenne Bleue, le développement d'un RAVEL transfrontalier du côté de Malmedy et de nos communes germanophones ou encore celui d'un réseau de location de vélos à assistance électrique en région d'Ourthe-Vesdre-Ambève.



Plusieurs dossiers ont trait à la mobilité douce à l'est de la Province.

D'autres sont dits « structurants » car ils sont bénéfiques pour le développement du territoire et ils peuvent donner naissance eux-mêmes à d'autres projets en rassemblant des acteurs d'horizons différents. C'est le cas de la rénovation du téléphérique de Huy qui s'intègre à une réflexion en matière de développement du tourisme fluvial. Autre exemple : la réactivation, pour les voyageurs, de la ligne 125A Flémalle-Haute - Liège, première étape d'un Réseau Express Métropolitain accompagné de parkings de délestage. Ou encore de l'aménagement, à Liège, du périmètre gare d'Ans-Fontainebleau pour lequel la mise en place d'un bus à haut niveau de services va être étudiée.



Rénovation du téléphérique de Huy et développement du tourisme fluvial.



Un bus à haut niveau de services à Liège ?

Bien d'autres chantiers supra-communautaires sont concernés. La création d'un business center à Hannut pour faciliter la vie des très nombreuses PME présentes en Hesbaye. Celle d'une Cité mécanique à Herstal qui sera un outil pour les demandeurs d'emploi ; ils y seront formés, conseillés, orientés et accompagnés. Ou la rénovation du Grand Théâtre de Verviers et la réalisation d'une étude sur son rôle futur dans la région en interaction avec les centres culturels.

Une deuxième série de dossiers sera examinée en mars 2015. Nous y reviendrons plus en détails dans une prochaine édition sur ces projets qui vont assurément dessiner notre avenir...

### Le Collège provincial de Liège

## 3 Questions à Patrick Ridremont



« Ce ne sera pas Martine à la Province ! »

**Comédien depuis 20 ans à la Ligue d'Improvisation belge, Patrick Ridremont, le parrain de l'édition 2013 de l'expo « Pan'Art », renouvelle sa collaboration avec la Province. Cet acteur, scénariste, et réalisateur belge de 47 ans s'associe aujourd'hui avec l'Openado afin d'en assurer une promo originale à travers plusieurs spectacles. La Ligue d'Impro sort donc de ses murs bruxellois pour venir à Liège ! Le prochain spectacle aura lieu le 2 avril 2015 au Manège de la caserne Fonck : « LE MATCH D'IMPRO {L'ORIGINAL} ». L'occasion aussi de fêter les 4 printemps de l'Openado qui coïncident avec les 30 ans de la Ligue d'Impro.**

*Comment se déroule un match d'Impro ?*

C'est assez simple. Ce sont deux équipes de comédiens, appelés des jouteurs, positionnés dans un espace de jeu, au centre d'une patinoire. Un arbitre tire au sort un thème d'improvisation. Il décide de la durée, souvent entre 2 et 11 minutes, du nombre de comédiens, du thème, et précise si c'est une impro qui oppose les deux équipes en même temps ou l'une après l'autre. Au terme de cette impro, le public est amené à voter en brandissant un carton de la couleur de l'équipe de son choix. Il peut approuver... ou pas. S'il n'est pas d'accord, il manifeste son mécontentement en jetant avec douceur une savate au visage de l'arbitre ou du jouteur. Très souvent c'est sur l'arbitre, lui aussi comédien, qui incarne la mauvaise foi. Chaque impro gagnée rapporte un point. L'équipe gagnante est celle qui a accumulé le plus de points à la fin du match.

*Les thèmes qui seront abordés lors du spectacle du 2 avril prochain seront*

*liés aux problématiques rencontrées dans l'Openado. Comment vous y préparez-vous ?*

Je ne connais jamais les thèmes à l'avance sinon ce ne serait pas de l'impro. Ce sont des inconnues qu'on continue à respecter sinon ce serait du théâtre. On s'entraîne comme s'entraîne un joueur de foot. Mettre en scène la souffrance des jeunes, on a l'habitude car on a régulièrement dans notre public de jeunes lycéens. Cela dit l'arbitre désignera des thèmes sur ce sujet sans non plus infantiliser le public. On sait par exemple qu'il y a aura sûrement le thème des jeunes qui fument des joints. Ce ne sera pas Martine à la Province !

*Dead man talking est votre premier long-métrage. L'impro a laissé la place au grand écran, quelles sont les principales différences entre ces deux métiers ?*

Autant une impro se construit — quand l'arbitre nous donne le thème, on a 20 secondes pour démarrer — autant au cinéma il faut des années de préparation. Il n'y a plus grand chose d'improvisé, c'est un tel investissement financier que rien ne peut être laissé au hasard. On est dans la sensation, il faut faire preuve de finesse. L'impro est un art plus proche du théâtre, on est dans la démonstration, c'est presque caricatural. C'est maintenant, à 47 ans, que je découvre combien j'aime l'impro. C'est un retour sur l'investissement avec le public qui participe, qui applaudit. Dans les deux disciplines, il faut de l'esprit, de la vivacité et un amour pour le travail que l'on fait. Aucune des deux ne peut être faite en dilettante. Au bout du chemin c'est une satisfaction pour les deux. Écrire, jouer, réaliser, tout ça me passionne terriblement. ■



Province  
de Liège

Directeur de la publication : le Député provincial-Président  
Éditeur responsable : Province de Liège,  
Place Saint Lambert 18A, 4000 Liège.  
Dépôt : Liège X / Tirage : 548.693 exemplaires  
(510.674 en langue française et 38.019 en langue allemande).

### Notre Province

Trimestriel édité par le Service Communication de la Province de Liège et distribué par BPost à tous ses habitants (84 Communes).  
Direction Communication-Protocole-Relations internationales  
Directeur : Fausto BOZZI  
Rédacteur en chef : Karl MARÉCHAL  
Place de la République française, 1 - 4000 Liège  
Tél. : 04/237.26.00  
Courriel : notreprovince@provincedeliege.be

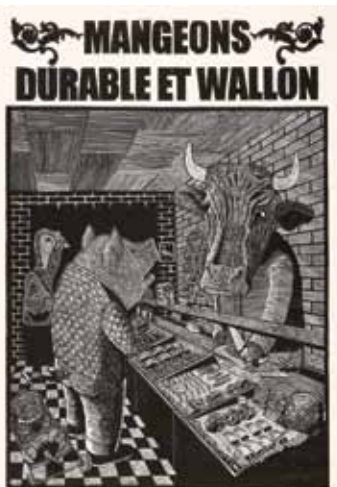
– Rédaction : Jean-Marc CROUGHS, Christian DESLOOVERE, Sophie ERNOULD, Rebecca MULLENS, Mélanie PAPARELLI, Anouchka PROTIN, Lara YOUSSEF.  
– Illustrations et photos : Stéphanie CARLIER, Pierre EXSTEEN, Patrice FAGNOUL, Michel KRAKOWSKI, et Thinkstock photos.  
– Mise en page : Valérie TOMAD  
– Impression : Imprimerie DB Print (Bruxelles)

# L'art dans votre salon

**Emprunter gratuitement une œuvre d'art pour l'exposer chez soi ? C'est désormais possible grâce au nouveau service de prêt proposé par la Bibliothèque Chiroux. L'artothèque que vient de créer la Province de Liège est la seule en Wallonie.**

Le 18 novembre dernier, l'artothèque des Chiroux a ouvert ses portes. Créé dans le but de démocratiser l'accès à l'art, ce nouveau service met aussi en avant la création contemporaine liégeoise.

Cette démarche permet aux personnes passionnées par l'art ou non, d'emprunter gratuitement une œuvre pour une durée de deux mois. Une façon originale de créer sa propre exposition temporairement et sans déboursier un euro. La collection de l'artothèque intègre des gravures, des photographies et des impressions numériques, mais aussi des travaux d'illustrateurs et de dessinateurs de bande dessinée qui sont très nombreux en Province de Liège. Depuis un an, une commission de sélection s'est réunie et a procédé à l'achat de ce panel. Ce comité a choisi une série de pièces représentatives des divers courants de la création contemporaine.



1



2



3



4



5



6

## Empruntez une œuvre pour 2 mois. C'est gratuit !

Les œuvres datent principalement du 21<sup>e</sup> siècle. Cependant, la Bibliothèque Chiroux possède aussi une série de sept gravures abstraites de la fin des années 80, réunissant les grands représentants liégeois de cette tendance. La collection s'étoffera au fil des années afin de permettre aux adhérents d'avoir accès à une palette de réalisations contemporaines renouvelée. Actuellement, elle se compose déjà d'artistes reconnus comme Jacques Charlier, Léon Wuidar, André Stas, Patrick Corillon... ainsi que de talents liégeois émergents. La collection des œuvres proposées sera enrichie d'année en année, toujours via la commission de sélection

L'artothèque proposera aussi des expositions et des conférences. En termes de rencontre avec le public, le flux régulier des emprunteurs constitue autant de personnes susceptibles d'investir ce nouveau lieu. L'artothèque s'intégrera par ailleurs dans

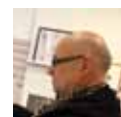
toutes les activités de la Bibliothèque.

S'intéresser à l'art et y avoir accès n'est donc plus un frein ! Consultez le catalogue en ligne. Il regroupe toutes les œuvres disponibles. Faites-vous déjà une idée sur votre prochain emprunt : [www.provincedeliege.be/artotheque](http://www.provincedeliege.be/artotheque)

**Plus d'infos ?**  
Bibliothèque Chiroux (rue des Croisiers, 15 à 4000 Liège). Tél. 04/232.86.33 • L'artothèque est ouverte le vendredi de 13h à 18h et le samedi de 9h à 15h. • Durée de prêt d'une œuvre : 2 mois (une seule œuvre par emprunteur). • Le prêt est gratuit pour les personnes inscrites à la bibliothèque. Ces frais d'inscription s'élèvent à 6 €/an.

### Qu'en pensez-vous ?

**Anne Bosard, Liège :** « L'artothèque des Chiroux me permet de vivre gratuitement ma passion de l'art et mon admiration pour les artistes liégeois. Ce nouveau service est une initiative extraordinaire. Il s'agit d'un projet que j'attends depuis de nombreuses années. »



**Michel Taillard, Horion-Horzémont :** « Je me rends à l'artothèque dans le but de découvrir les œuvres proposées par la Bibliothèque. C'est un système innovant qui permet de voir si un tableau me plaît et s'il trouve sa place dans mon intérieur. »

**Joseph, Liège :** « L'artothèque est une découverte. Mêler l'art avec la littérature et la musique dans la Bibliothèque Chiroux est une bonne façon de faire connaître les œuvres liégeoises. Je suis déjà un amateur d'art et ce nouveau service me permet de compléter - temporairement - ma collection. »

Quelques œuvres à emporter :

- 1 Mangeons durable et wallon, 2012 - Sylvain Bureau
  - 2 Sans titre, 2003 - Jean-Paul Brohez
  - 3 Sans titre, 1987 - J Delahaut
  - 4 Chien au bord de la mer - Jean Janssis
  - 5 Sans titre - Alain Meert
  - 6 Dog Show, 2014 - Vincent Mathy
- © Photo - Province de Liège

Scannez ce QR code



pour découvrir notre reportage.

L'actualité de la Province et de ses services



c'est 365 jours par an...

La Province de Liège **accompagne les communes** dans la gestion des ruisseaux, des routes et chemins communaux.

Une info parmi tant d'autres à lire sur notre site web → Cliquez **NOUS DÉCOUVRIR**

La Province est **LÀ**



Rejoignez-nous sur ProvincedeliegeTV

Facebook /provincedeliege

[www.provincedeliege.be](http://www.provincedeliege.be)

# « PHENIX 21, Morts et Renaissances Liège 1914-2014 » : une expo pour

L'exposition « PHENIX 21, Morts et Renaissances d'une Région Industrielle, Liège 1914-2014 » s'appuie sur l'exemple historique de la renaissance industrielle liégeoise après la Première Guerre mondiale. En retraçant un siècle d'histoire et en utilisant les nouvelles technologies multimédia, l'expo quadrilingue (français, allemand, néerlandais, anglais) s'adresse spécifiquement à la jeunesse. Elle montre de manière explicite que, par le passé, face à une crise ou à un désastre, l'esprit d'entreprendre, le savoir-faire, la formation, l'innovation et la solidarité ont contribué conjointement à un renouveau, à l'image du Phénix qui renaît de ses cendres.

## Cinq espaces pour cinq époques

L'expo itinérante « PHENIX 21 » propose un autre regard sur le Centenaire de 14-18. Elle se compose de cinq espaces retraçant le destin du bassin industriel liégeois depuis « La Belle Epoque » jusqu'à « Liège, c'est vous ».

## Des technologies multimédia pour mieux comprendre

Afin de compléter l'expérience, des tablettes proposent une application accompagnant la progression des visiteurs dans l'exposition. Cette application utilise les technologies les plus récentes telles que l'iBeacon (géolocalisation d'intérieur), la réalité augmentée, le gaming (conception basée sur le jeu), le social sharing (partage sur les réseaux sociaux)...

L'expo « PHENIX 21 » est amenée à évoluer au fur et à mesure. Elle a pris son premier envol à la Haute Ecole de la Province de Liège du 21 novembre au 6 décembre, avant d'être notamment présentée dans les écoles et centres culturels de la Province.

Plus d'infos ? [www.liege1418.be](http://www.liege1418.be)

Vous souhaitez accueillir l'exposition ?  
Fabienne De Smet 04/237.91.18  
[fabienne.desmet@provincedeliege.be](mailto:fabienne.desmet@provincedeliege.be)

Réalisation : la Province de Liège en partenariat avec le Centre d'Histoire des Sciences et des Techniques de l'Université de Liège, Cible, SFX translated, Traces TPI, WIN, DJM Digital et RTC Téli Liège.

Scannez ce QR code

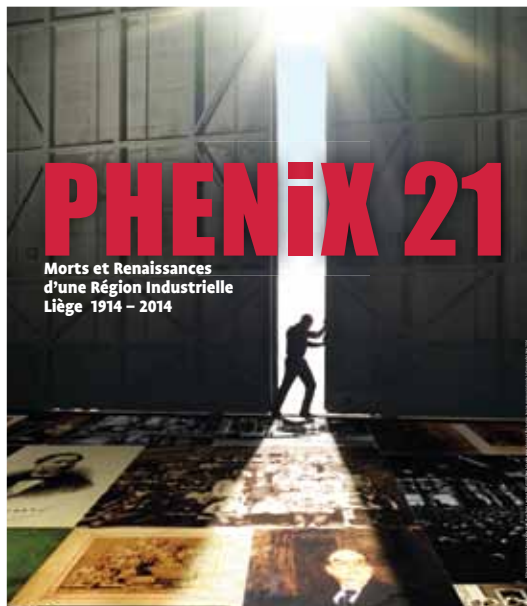


pour découvrir notre spot promo.



**La Belle Epoque** L'Exposition Universelle de 1905, reflet d'une époque, industrie florissante, monde scientifique, début des conquêtes sociales.

Lors d'une visite avec tablette, le scan des photos munies du symbole ((@)) permet d'accéder à un contenu enrichi (réalité augmentée, photos, vidéos, etc.)



### La marche des idées

L'EXPOSITION UNIVERSELLE DE 1905. REFLET D'UNE ÉPOQUE



### La Première Guerre mondiale et la destruction

La bataille de Liège; l'Université, la vie quotidienne et l'industrie sous l'occupation; de la militance sociale à l'action patriotique.

### Une autre approche de la Première Guerre mondiale

A l'instar de l'ensemble de la Wallonie, la région liégeoise est aujourd'hui confrontée à d'énormes défis économiques et sociaux. Pourtant ce n'est pas la première

fois que Liège doit se relever suite à une catastrophe. Il y a un siècle, la Belgique figurait parmi les premières puissances économiques mondiales, notamment grâce à son industrie dont le bassin liégeois était un symbole florissant. La Première Guerre mondiale eut des conséquences terribles pour la population, soumise aux privations et aux exactions. En outre, tout le tissu économique et industriel était démembré. Malgré ce désastre, le rééquipement des usines commença dès l'armistice, avec du matériel nouveau et performant, alors que la recherche et l'enseignement bénéficiaient d'un développement important. Enfin, les revendications des travailleurs aboutissaient à un nouveau système de protection sociale.



# d'une Région Industrielle, reprendre confiance en notre avenir

**La reconstruction** L'après-guerre en Belgique et les acquis sociaux; la reconstruction industrielle, la science et la recherche.

## La reconstruction après le désastre: une actualité brûlante

Cette histoire est pleine d'enseignements pour les temps présents. Certes, une époque n'est pas l'autre, et la crise de ces dernières années n'est pas la Guerre de 14-18. Il n'empêche: le thème de la reconstruction après le désastre revêt en région liégeoise une brûlante actualité. En confrontant les époques, on constate que l'esprit d'entreprise, le savoir-faire et la formation permettent de surmonter toutes les crises mais aussi que l'ingénierie technique est indissociable de l'ingénierie sociale: pas de progrès technique sans solidarité.

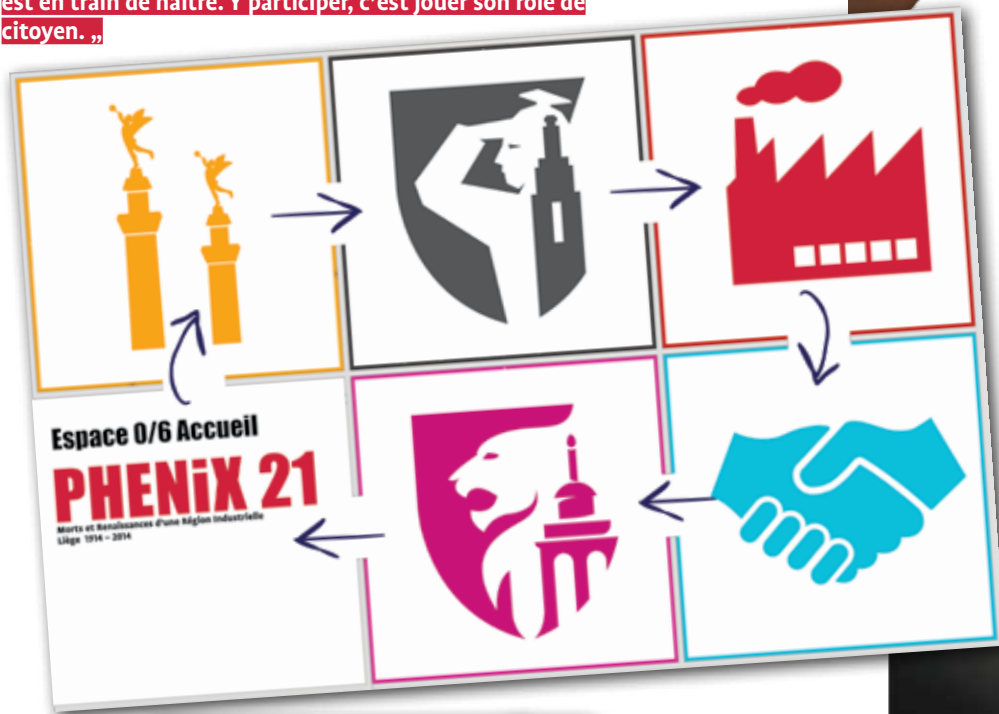
**» L'important, ce n'est pas tant de montrer ce qui meurt que de comprendre ce qui est en train de naître. Y participer, c'est jouer son rôle de citoyen. »**



**Liège aujourd'hui** La descente aux enfers de l'industrie lourde; les friches industrielles au-

jourd'hui, un atout pour demain; les pôles de compétitivité; quelques fleurons du renouveau liégeois; la recherche, l'enseignement et la jeunesse, notre avenir.

Lors d'une visite avec tablette, le scan des mots précédés d'un # permet d'accéder à un contenu enrichi (réalité augmentée, photos, vidéos, etc.)

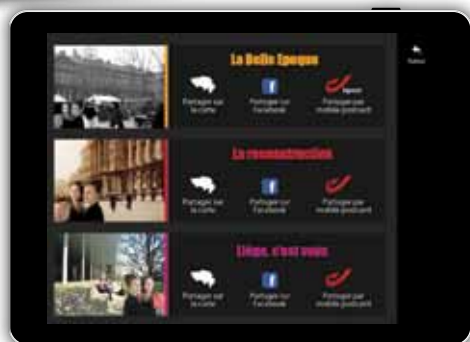


**Liège, c'est vous** Grâce aux nouvelles technologies, le visiteur est à la fois intégré à l'exposition et projeté dans le Liège de demain.



Dans l'espace 5, comme dans les espaces 1 et 3, il vous sera proposé de prendre un « selfie » sur un « green screen » à l'aide de la tablette

Votre « selfie » sera automatiquement intégré sur un fond se rapportant à l'espace visité.



Ces « selfies » pourront être partagés sur une carte dynamique de la Province de Liège, sur Facebook ou encore via une véritable carte postale (application mobile postcard).



# Budget 2015 : 29 millions € consacrés aux investissements

Lors de sa session du mois d'octobre dernier, le Conseil provincial a adopté (majorité contre opposition) le budget 2015 de la Province présenté par le Collège provincial. Un budget à l'écoute des communes, des associations et au service des citoyens.

Pour 2015, au budget ordinaire (qui assure le fonctionnement quotidien de la Province), le montant des recettes s'élève à 283.547.883 € et les dépenses sont de 265.110.340 €; le résultat à l'exercice propre représente donc un boni de 18.437.543 €. Le résultat global de l'exercice 2015 donne un boni de 236.524,69 €. Ce montant intègre le résultat budgétaire présumé au 1<sup>er</sup> janvier 2015, les dépenses des exercices antérieurs, ainsi que les prélèvements sur les réserves et pour le financement du budget extraordinaire. Ces chiffres s'entendent hors subventions traitements et traitements de enseignants subventionnés qui s'équilibrent en recettes et en dépenses.

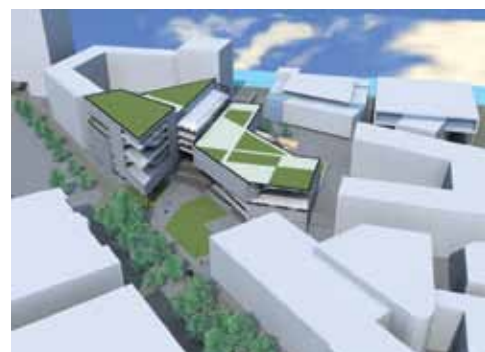
A noter que le taux des centimes additionnels au pré-compte immobilier reste fixé à 1750, les autres taxes restent également inchangées.

Pour sa part, le budget extraordinaire représente 38.354.440 € de dépenses, dont 29.286.137 € consacrés aux investissements. Le budget extraordinaire 2015 présente un boni global de 203.715,09 € moyennant un prélèvement sur le budget ordinaire de 13.337.850,00 €.

## Quelques gros projets

Sur le site de Bavière à Liège, une somme de 3,2 millions € est budgétisée pour l'acquisition d'un terrain en vue d'un pôle culturel comprenant une nouvelle bibliothèque, une maison de la création et une pépinière d'entreprises liées aux métiers du livre et du numérique.

Un budget de 4,3 millions € permettra la construction d'un nouveau bâtiment lié à la 3<sup>e</sup> phase de la Maison de la Formation à Seraing. En lien avec le Campus 2000, une Maison Erasmus verra le jour dans l'ancien Hôtel de Ville de Jemeppe pour un montant de 3,5 million € (lire notre article en page 7). A Huy, des travaux préparatoires (pour 200.000 €) constitueront le préalable à la construction d'un nouveau bâtiment sur le site de l'École Polytechnique. La Province de Liège va également créer un «Pôle ballon» au niveau de l'Institut provincial d'Enseignement secondaire de Waremme. Ce projet consiste à construire un hall sportif pour y développer un programme d'enseignement



Le future Pôle culturel de Bavière (Liège).



Un nouveau bâtiment à l'École Polytechnique de Huy.

sportif axé sur les sports de balles et plus particulièrement le basket. Enfin, dans tous ces projets 2015, il est aussi question de la création de nouvelles antennes Openado dans les différents arrondissements (lire en page 8). ■

Un «Pôle ballon» va être créé à Waremme.



## Ambassadeurs d'honneur: 14 de plus!



Le réseau des ambassadeurs d'honneur de la Province de Liège vient à nouveau de s'agrandir avec quatorze personnalités.

Le réseau des ambassadeurs d'honneur de la Province de Liège vient à nouveau de s'agrandir avec quatorze personnalités, liégeoises et étrangères, supplémentaires. Désormais ces nouveaux ambassadeurs devront promouvoir les projets portés par la Province de Liège à travers leurs contacts professionnels. Certains d'entre eux sont déjà, depuis un certain temps, de véritables

ambassadeurs du terroir liégeois, comme Michel Vincent, animateur radio sur VivaCité, Rhonny Ventat, saxophoniste professionnel, ou Jorge Arrese Estrada, consul honoraire du Pérou à Liège. Près d'une centaine de personnes fait désormais partie du réseau des ambassadeurs d'honneur de la Province de Liège. Ils rejoignent ainsi des personnalités publiques comme Michel Galabru, Laurent

Gerra, Emmanuelle Béart, Christian Prudhomme, Axel Witsel et tant d'autres. ■

Scannez  
ce QR code



pour découvrir  
notre reportage.

# Enseignement supérieur: le Pôle Liège-Luxembourg est en marche

Depuis ce 30 septembre 2014, le Pôle académique Liège-Luxembourg est officiellement en place. Cette nouvelle structure a pour objectif de fédérer les établissements supérieurs en Province de Liège et de Luxembourg comme le veut le décret du 7 novembre 2013 définissant le nouveau paysage de l'enseignement supérieur en Fédération Wallonie-Bruxelles.

Le volet «paysage» de ce décret regroupe les établissements de la Fédération Wallonie-Bruxelles en 5 pôles académiques (Hainaut, Liège-Luxembourg, Namur, Louvain et Bruxelles) afin de favoriser leur collaboration et d'organiser des formations en adéquation avec la demande.

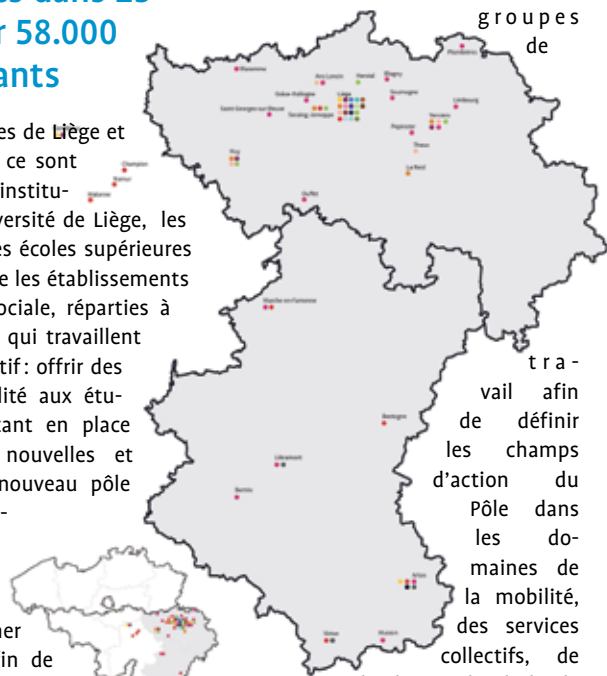
## 35 écoles dans 25 villes pour 58.000 étudiants

Dans les Provinces de Liège et de Luxembourg, ce sont dorénavant 35 institutions dont l'Université de Liège, les Hautes Écoles, les écoles supérieures des arts ainsi que les établissements de promotion sociale, réparties à travers 25 villes, qui travaillent ensemble. Objectif: offrir des services de qualité aux étudiants. En mettant en place des initiatives nouvelles et communes, ce nouveau pôle de l'enseignement est appelé à mieux former, orienter et accompagner les étudiants afin de favoriser leur réussite et de renforcer leur intégration future dans le milieu professionnel.

La Haute Ecole de la Province de Liège — la plus importante en Fédération Wallonie-Bruxelles grâce à ses 10.400 étudiants — s'inscrit bien sûr dans ce

Pôle académique. Elle n'a d'ailleurs pas attendu ce décret pour tisser des collaborations étroites avec les autres Hautes Écoles liégeoises depuis plusieurs années. Elle a notamment organisé des co-diplomations avec HELMO (Haute École Libre Mosane), la Haute Ecole Charlemagne et la Haute Ecole de la Ville de Liège pour diverses formations de Bachelier ou de Master. Cet esprit de collaboration voulu par le décret vient donc confirmer et appuyer la dynamique entreprise ces dernières années par le pouvoir organisateur provincial.

Près de 58.000 étudiants sont concernés par ce pôle en Fédération Wallonie-Bruxelles qui démarre son travail de réflexion dès ce mois d'octobre 2014. L'objectif sera, dans un premier temps, d'élaborer des groupes de



travail afin de définir les champs d'action du Pôle dans les domaines de la mobilité, des services collectifs, de l'aide sociale, de l'aide à la réussite et à la formation préparatoire, et, enfin, à la coordination générale de l'offre d'enseignement. Au total, 84 actions sont programmées d'ici 2016. ■

# Une Maison Erasmus pour accueillir les étudiants étrangers



La nouvelle «Maison Erasmus» pourra héberger une quarantaine d'étudiants étrangers.

Erasmus, c'est le programme d'échange tant convoité par les étudiants liégeois et étrangers. En septembre 2014, c'est plus d'une centaine d'étudiants possédant une bourse Erasmus ou «Fonds d'aide à la mobilité» qui a rejoint les bancs de la Haute Ecole de la Province de Liège.

Européens, Mexicains, Canadiens, Asiatiques, Américains... les frontières n'ont plus de limite! La Haute Ecole de la Province de Liège, active dans les relations internationales, possède près de 150 partenaires dans le monde. Une opportunité de s'exporter dont profitent les étudiants liégeois mais également les étudiants étrangers pour venir étudier chez nous.

Une semaine d'adaptation, en collaboration avec la Ville de Seraing, a été mise sur pied afin de permettre aux étudiants étrangers de mieux s'intégrer et de créer des liens avec notre région. Un programme varié et complet qui a pu notamment les initier aux différences culturelles et aux particularités belges. Entre la découverte de notre riche patrimoine historique, la visite du Val St-Lambert et la dégustation de nos succulentes gaufres

de Liège, ces jeunes se sont très vite sentis comme chez eux. De plus, la région de Liège suscite très souvent un engouement pour son atmosphère particulièrement conviviale.

La Haute Ecole de la Province mène une véritable politique en termes de mobilité et de relations internationales. C'est d'ailleurs dans cette optique que la Province va bientôt acquérir l'ancien bâtiment communal de Seraing, situé en face du Campus 2000, Quai des Carmes à Jemeppe. La nouvelle «Maison Erasmus» pourra héberger une quarantaine d'étudiants étrangers et accueillera le service administratif du Campus et sa direction. Côté budget, l'achat du bâtiment s'élève à 1.000.000 € et le coût pour le réaménagement est estimé de 3.500.000€.

Cette démarche vise également à donner une image positive de Seraing et de la Province de Liège. C'est une idée que la Province tente de construire en espérant que ces futurs «anciens» étudiants internationaux pourront la relayer par la suite dans leurs futures fonctions professionnelles, qu'ils deviennent cadres d'entreprise ou partenaires commerciaux. Une sorte d'investissement sur le futur... ■



L'actualité de la Province et de ses services

c'est 365 jours par an...

Pour pouvoir continuer à manger des fruits et des légumes pendant toute l'année, y compris en hiver, la Province de Liège vous montre comment les conserver.

Une info parmi tant d'autres à lire sur notre site web → Cliquez **APPRENDRE**

La Province est **LÀ**



Rejoignez-nous sur  
ProvincedeliegeTV

Facebook  
/provincedeliege

www.provincedeliege.be

# Trois nouveaux Openados à l'écoute des jeunes Verviétois

Rappelons-le tout de suite, « Openado » est un lieu d'accueil qui regroupe des services d'écoute, d'information, de prévention et d'accompagnement mis à la disposition des jeunes de moins de 25 ans, de leurs familles ainsi que de leurs éventuels accompagnateurs sociaux.

## Theux, Welkendraedt, Herve et Saint-Nicolas !

Cette structure pluridisciplinaire a été mise en place par le Département des Affaires sociales de la Province de Liège pour répondre, gratuitement et en toute confidentialité, aux problèmes rencontrés par des jeunes en souffrance et des parents en détresse. Une équipe de professionnels est présente en permanence pour aborder les sujets qui préoccupent les enfants et les adolescents afin de trouver des solutions en matière de santé, de sexualité, de scolarité, de dépendances, de problèmes relationnels ou familiaux.



Le premier Openado a été inauguré en janvier 2011 à Liège, sur le modèle français des « Maisons des enfants et des adolescents ». Face à un succès considérable et surtout face à la réalité des chiffres (5.320 personnes ont déjà poussé la porte de ce service), une décentralisation était essentielle afin d'offrir tant une proximité qu'une disponibilité. C'est ainsi que trois centres Openados se sont tout d'abord implantés à Herstal et à Seraing en 2012, puis à Hannut en 2013.

Inaugurés en octobre dernier, trois nouveaux Openados sont venus s'ajouter à la liste dans l'arrondissement de Verviers : à Theux, à Welkendraedt et à Herve. Un nouvel Openado s'est ouvert à Saint-Nicolas le 12 décembre dernier.

## Une promo originale grâce à la Ligue d'Impro !

Afin de promouvoir cette initiative de manière ludique et originale à travers ses spectacles, la Ligue d'Impro belge s'est associée à la Province. Le 2 avril

2015, au Manège de la Caserne Fonck à Liège, aura lieu **LE MATCH D'IMPRO {L'ORIGINAL}**. La Ligue d'Impro sera au centre d'une arène, mettant en scène un spectacle humoristique improvisé. Les thèmes tirés au sort seront tous liés aux problématiques rencontrées par les jeunes et leurs familles comme par exemple la scolarité, l'autorité, l'alimentation, les dépendances, les relations amoureuses... et ce, sous le regard d'un public qui se transformera en jury car amené à exprimer un vote haut en couleur ! Des acteurs emmenés par Patrick Ridremont se sont déjà prêtés à ce jeu en novembre dernier pour un spectacle enregistré dans les installations de TéléVesdre. La télévision locale de la région verviétoise devrait d'ailleurs rediffuser cette prestation en cette période de fêtes de fin d'année. ■

Réervations sur [www.ligueimpro.be](http://www.ligueimpro.be) ou par téléphone au 04/237.93.26.

Tentez de remporter vos entrées gratuites en participant à notre concours page 15 ! A lire aussi en page 2, notre interview de Patrick Ridremont, acteur-réalisateur qui sera à nouveau sur scène pour Openado le 2 avril !

Plus d'infos sur les Openados ?

• Sur [www.openado.be](http://www.openado.be) ou par téléphone « Accueil Openado » au 04/237.36.93 • Sur Facebook : [www.facebook.com/openado.orientationprevention](http://www.facebook.com/openado.orientationprevention)

## Nouveau médicament anti-déprime !

Déprimé ? Épuisé ? Vous broyez du noir ? Vous pouvez tout évacuer grâce à notre nouveau produit miracle le « Fepalcon ». Il vous aidera à lutter contre les idées noires, à retrouver l'enthousiasme et à profiter pleinement de ces moments de convivialité en oubliant les soucis du quotidien !

Il ressemble à un médicament mais ce n'en est pas un ! Le « Fepalcon » est inoffensif, et est composé d'une substance aimée et savourée de tous... le chocolat ! Il ne nécessite pas de

prescription et n'amène pas à l'addiction. Cet antistress unique est un outil de prévention contre le suicide des jeunes de 13 à 25 ans. Créé à l'initiative de Children Action, une fondation privée suisse, et développé par la Province de Liège et sa cellule de prévention suicide chez les jeunes et de la promotion de la santé mentale positive, ce concept cible principalement les jeunes et leur famille.

Vous voulez le tester ? Passez à l'Openado de Liège (Rue Beeckman, 26 à 4000 Liège - 04/237.93.18) à partir du 5 janvier 2015. ■



## La Province de Liège se soucie des « endeuillés du suicide »

Dans le cadre de la **Journée francophone de Prévention du Suicide**, la Province de Liège organise, en février prochain, sa **15<sup>e</sup> Rencontre provinciale de prévention du suicide dont le thème sera « Les endeuillés du suicide »**.

Ce sujet délicat mérite toute notre attention car en Province de Liège, plus de 250 personnes se donnent la mort chaque année. On estime généralement qu'entre 10 et 15 personnes sont en deuil à la suite d'un tel acte. Ce deuil, singulier, imprévisible souvent, est particulièrement éprouvant car traversé d'émotions et de sentiments contradictoires et bouleversants.

Trois activités seront organisées à la Cité Miroir à Liège :

→ lundi 2 février 2015 : **soirée-débat** destinée au grand public et aux familles concernées ;

→ mardi 3 février 2015 : **matinée d'études** pour les professionnels du secteur psycho-médico-social ;

Ces deux manifestations bénéficieront de l'apport précieux d'experts tels que Monique SEGUIN, Dolorès CASTELLI avec la participation de représentants d'associations de familles en deuil : Mme HANNIER (Paris) et Mme DONCK (Belgique).

→ Du lundi 2 février 2015 au jeudi 5 février : l'exposition française « **Le suicide en face** » sera proposée pour la première fois à Liège. ■

Plus d'infos ? Cellule de Prévention du Suicide - Département des Affaires sociales • Place de la République française, 1 à 4000 Liège • Tél : 04/237.27.50 • [preventionsuicide@provincedeliege.be](http://preventionsuicide@provincedeliege.be) • [www.aliss.be](http://www.aliss.be) (rubrique actualités)



# Le Mobi'TIC se lance sur nos routes à la rencontre des seniors

**Vous voulez découvrir le monde des tablettes ? Apprendre à faire vos courses en ligne ? Utiliser efficacement un moteur de recherche ? Pouvoir partager vos photos ? Le Mobi'TIC est fait pour vous !**



Les possibilités d'Internet sont innombrables.

Le 30 septembre dernier, la Province de Liège a inauguré son projet Mobi'TIC, structure mobile d'initiation des seniors à l'utilisation d'Internet et des Technologies de l'Information et de la Communication. Le Mobi'TIC propose ses services aux villes et communes, bibliothèques, CPAS, espaces publics numériques et autres acteurs locaux afin de permettre à tous les seniors de la Province de Liège, désireux de se lancer dans ce nouveau défi, de s'initier au numérique et à l'internet mobile.

Découvrir le monde des tablettes numériques, faire ses courses en ligne, utiliser efficacement un moteur de recherche, gérer un agenda, partager ses photos... Les possibilités offertes par Internet sont innombrables. Elles facilitent la vie quotidienne et sont accessibles à tous. Le Mobi'TIC est là pour accompagner toutes les forces vives de la Province dans l'apprentissage des technologies numériques par les seniors.

Les séances de formation accueillent 10 participants maximum et durent 3 heures. Une trentaine de



Le Mobi'Tic se déplace dans les communes.

partenaires, opérateurs de formation, associations de seniors, mutuelles, syndicats, et organismes d'urgence soutiennent ce projet qui vise à améliorer l'inclusion sociale des seniors. Ce sont d'ailleurs ces partenaires de la Province qui s'occupent de la partie administrative liée à l'organisation des séances : recueil des inscriptions, publicité interne, demande d'organisation de nouvelles séances et réservation d'un local.

Renseignez-vous auprès de votre administration communale ! ■

## Les modules d'initiation

### Généralités informatiques

- Découvrir le système d'exploitation Windows 8
- Découvrir le monde des tablettes numériques
- Utiliser une tablette numérique fonctionnant sous Android ©
- Utiliser une tablette numérique fonctionnant sous iOS © (iPad)

### Internet

- Détecter et éviter les dangers du net
- Rechercher efficacement des renseignements sur Internet (Google)

### Échanges et réseaux sociaux

- Gérer au quotidien un compte de messagerie en ligne (Gmail)
- Téléphoner et chatter grâce à Internet (Skype)
- Apprivoiser Facebook
- Découvrir Twitter

### Faciliter son quotidien

- Se situer, chercher son chemin, découvrir le monde (Google Maps)
- Gérer un agenda et planifier des rendez-vous (Google Agenda)
- Opter pour l'utilisation de la banque en ligne en toute sécurité
- Organiser une sortie, une activité ou un voyage
- Effectuer des achats sur Internet en toute sécurité
- S'informer en ligne

### Gestion, stockage et partage de fichiers

- Consulter et partager des vidéos du monde entier (YouTube)
- Stocker et accéder à ses documents dans le « cloud » (Google Drive)
- Organiser, retoucher et partager ses photos (Picasa)



## Qu'en pensent les premiers utilisateurs ?

**Henri Geers de Saint-Nicolas :** « Incapable de me servir d'un ordinateur, j'ai voulu m'initier aux technologies numériques. Dans ce cadre, le Mobi'TIC est un outil très intéressant surtout pour la diversité des apprentissages proposés. »

**Ursula Pochet de Flémalle :** « J'avais du temps libre alors je me suis dit que cela serait utile de me former aux technologies numériques. Pour ce faire, le Mobi'TIC est un outil génial qui nous apporte beaucoup d'information et de connaissance, notamment sur la sécurité et les paiements via internet. »

**Jean-Claude Bailly de Saint Nicolas :** « Partie intégrante de notre société, je me devais de me former aux nouvelles technologies. Le Mobi'TIC propose une excellente disposition avec des formations proches des problèmes des gens. Le module qui m'intéresse le plus est celui qui nous apprend à réserver les voyages (billets d'avion, hôtels, ...) mais aussi le module Facebook. »



Quelques premiers utilisateurs ravis de leur expérience...

**Le Mobi'TIC dispose d'une page Facebook « Mobi'TIC-Province de Liège », n'hésitez pas à en devenir fan !**

Plus d'infos ? 04/237.34.90 ou 0475/75.64.58 (GSM)  
Par mail : [mobitic@provincedeliege.be](mailto:mobitic@provincedeliege.be)  
Site web : [www.provincedeliege.be/mobitic](http://www.provincedeliege.be/mobitic)

L'actualité de la Province et de ses services

c'est 365 jours par an...

La Province de Liège perpétue l'art de la marionnette liégeoise dans un cadre authentique depuis 1931 : rendez-vous au Musée de la Vie wallonne ! Une info parmi tant d'autres à lire sur notre site web → Cliquez

SE CULTIVER ET SE DÉTENDRE



Se cultiver  
et se détendre

La Province est **LÀ**



[www.provincedeliege.be](http://www.provincedeliege.be)

# Pour un gazon de sport plus vert !

La Province de Liège et l'Association des Etablissements Sportifs (l'AES) se sont associées afin de former les gestionnaires des centres sportifs et les techniciens à l'entretien de gazon naturel de sport.

Cette démarche fait partie des missions fixées par la Cellule Assistance à l'entretien des gazons de sport de la Province de Liège : apporter une aide concrète et gratuite aux communes et aux clubs désireux de rendre leurs surfaces de jeu plus vertes. La première journée de formation a eu lieu le 20 novembre dernier. Elle accueillait une vingtaine d'ouvriers et le personnel technique appartenant à des structures membres de l'AES.

L'objectif pour les participants était d'acquérir un maximum de connaissances nécessaires pour définir et budgétiser un programme d'entretien de terrains de sport, d'apprendre les clauses techniques nécessaires à l'élaboration d'un cahier des charges et d'élaborer des consignes de travail pour le personnel en place.

## Nouveau ! Une formation a vu le jour

La matinée était consacrée à la théorie détaillant les principales opérations pour optimiser l'entretien d'un gazon de sport (connaissance du sol, du tapis végétal, lutte contre les maladies...). L'après-midi, les participants ont eu droit à la visite des terrains du centre de formation du Standard de Liège afin



Une formation destinée aux gestionnaires des centres sportifs.

d'observer le résultat de la mise en œuvre des principes d'entretien exposés en matinée.

Organisée durant trois séances, la formation se poursuivra le 12 mars et le 14 mai 2015 avec une mise en pratique de la théorie assimilée durant la 1<sup>ère</sup> journée et une formation relative aux travaux de printemps et d'intersaison. Ces séances se dérouleront sur un site provincial. En fonction de l'état des terrains à la sortie de l'hiver, le séminaire s'organisera au complexe sportif de Naimette-Xhovémont (Liège), à l'IPES



pour découvrir  
notre reportage.

de Hesbaye (Waremme) ou au Centre d'entraînement et de formation de haut niveau de football de la Région Wallonne (CREF à Blegny).

Prodiguer les conseils nécessaires, apprendre les bons gestes et les techniques qui permettront de remettre du vert là où cela s'avère nécessaire, tel est l'objectif de cette nouvelle initiative. ■

Plus d'infos ? Cellule d'assistance à l'entretien des gazons de sport • Boulevard Léon Philippet, 83 à 4000 LIEGE  
Tél : 04/237 30 25 • luc.ruelle@provincedeliege.be

Scannez  
ce QR code



pour découvrir  
notre reportage.

## Vos repas de fin d'année aux « saveurs de chez nous » ?



Plus de 1.000 produits dans 45 magasins.

Comme évoqué dans nos précédentes éditions, la Province et son ASBL CPL-Promogest ont développé depuis plusieurs mois des partenariats étroits avec les enseignes de la grande distribution liégeoise.

Désormais, 45 magasins à travers la Province proposent des rayons entièrement consacrés aux délices de nos producteurs liégeois. Cela va des produits laitiers et fromagers aux légumes et fruits frais, en passant par les alcools et autres boissons apéritives, les confitures, les sucreries et les pâtisseries. Ce sont plus de 1.000 références que vous pouvez retrouver dans votre supermarché habituel.

La volonté est clairement de permettre à nos artisans de produits de bouche de vendre leur production tout en trouvant une place maîtresse au sein des grands magasins. Acheter et manger local pour faire vivre les producteurs de notre région, c'est vers cela que tend cette association avec la Province de Liège.

Tout le monde trouve son compte dans cette nouvelle offre: le client achète en circuit-court, les grandes surfaces s'engagent à développer une relation directe entre producteurs et consommateurs, tout en respectant le rythme, le volume de production et les prix de vente proposés par les artisans. ■

Participez à notre concours en page 15 et gagnez 2 sacs shopping Province de Liège remplis de produits locaux.

## 28.203 tonnes de sel pour l'hiver

Pour la quatrième année consécutive, la Province a organisé une centrale d'achat de sel de déneigement et prend en charge la totalité des frais liés au stockage ainsi que ceux propres aux opérations de manutention et de logistique.

Avec 71 villes et communes partenaires, le projet « Province/communes, partenaires pour l'Hiver » couvre 85% de notre territoire. Une opération unique en Wallonie ! En regroupant en un seul marché les besoins des communes, la Province obtient des prix très intéressants ainsi que la garantie d'approvisionnement.

En raison d'un hiver plus doux l'année dernière, ce sont 4.676 tonnes de sel de déneigement (contre 22.000 tonnes en 2013) qui ont été acquises en 2014 pour un montant total de 241.106 euros. Pour affronter l'hiver 2014-2015, le stock de sel

de déneigement s'élève à 28.203 tonnes, entreposées dans le hangar provincial à Amay. En bord de Meuse, ce hangar d'une superficie de 7.400 m<sup>2</sup> constitue un remarquable outil.

### A Amay, une permanence logistique assurée 7 jours/7

Les villes et communes sont propriétaires de leur stock et en disposent selon leurs nécessités. Ce qui n'a pas été utilisé reste entreposé pour l'hiver suivant. A Amay dans les installations du hall de stockage, la logistique est assurée par 4 agents provinciaux qui s'occupent de la préparation des commandes. Les tonnes de sel de déneigement sont chargées dans les camions des services communaux qui regagnent ensuite leur entité respective.



Une opération qui couvre 85% du territoire.

La gestion de ce stock, entre le 1<sup>er</sup> octobre et le 31 mars, est assurée par le Service technique provincial. La Province de Liège tient compte des conditions climatiques et des demandes des communes en ayant la capacité de mettre en œuvre une permanence 7 jours sur 7. Une connexion personnalisée au site web provincedeliege.be permet aux communes de passer commande mais aussi de connaître leur réserve de sel. ■

# Le Tour 2015 en Province de Liège : l'histoire d'amour continue !

**Le passage du Tour de France en Province de Liège, c'est presque devenu une tradition. Mais cela n'atténue en rien l'immense honneur pour notre région d'accueillir une fois de plus la Grande Boucle. Il s'agit quand même d'un des événements sportifs le plus regardés au monde qui traversera nos terres liégeoises pour la 18<sup>e</sup> fois depuis 1948.**

En octobre dernier, au lendemain de la présentation officielle à Paris du parcours de l'édition 2015, les organisateurs du Tour de France avaient fait le déplacement à Liège afin de présenter les deux étapes prévues en Province de Liège. Deux étapes palpitantes qui figurent donc au programme du Tour 2015 avec la 3<sup>e</sup> étape ANVERS-HUY, le lundi 6 juillet, et la 4<sup>e</sup> étape SERAING-CAMBRAI, le mardi 7 juillet. Au total, dix communes de notre Province seront traversées : Lincet, Hannut, Burdinne, Clavier, Modave, Marchin, Huy, Seraing, Engis et Amay. Toutes auront le plaisir de voir passer ou d'accueillir la Grande Boucle.

## Une nouvelle côte pour le Tour et la Flèche Wallonne

Bien que situées en début de course, ces deux étapes devraient déjà procurer un certain intérêt à ce Tour 2015. Le lundi 6, l'arrivée au célèbre « Mur de Huy » après 154 km de course, devrait assurer le spectacle. Une occasion pour les favoris du Tour de s'affirmer

une première fois. La nouveauté de cette étape : la côte supplémentaire rue Cherave. Une côte qui sera également introduite dans le final de la prochaine Flèche Wallonne.

Lors de sa visite en Province de Liège en octobre dernier, Christian Prudhomme, le Directeur du Tour de France, s'est rendu à Huy afin de reconnaître les 5 derniers km de cette 2<sup>e</sup> étape. Il était accompagné de journalistes, des responsables de la Ville de Huy et des collaborateurs du Service Communication et du Service des Sports de la Province de Liège. Une fois arrivé au pied du Mur, il a invité les journalistes à le grimper en sa compagnie. L'occasion aussi pour le Directeur du Tour de découvrir la nouvelle côte (rue Cherave dans le quartier Saint-Léonard) d'un pourcentage de 15%. Il l'a qualifiée de « plus dure que le mur ». Alors si Christian Prudhomme l'a dit, les grimpeurs n'ont qu'à bien se tenir !

Le lendemain, c'est depuis Seraing que sera donné le départ d'une étape qui s'achèvera sur les mythiques pavés du nord de la France. En famille ou entre amis, le Tour de France reste avant tout un événement convivial qui profite au plus grand nombre. Nous vous invitons d'ores et déjà à inscrire ces deux dates à vos agendas et à nous suivre pour de plus amples informations. ■



Plus d'infos sur [www.letour.fr](http://www.letour.fr)  
Souvenirs, souvenirs : retrouvez les moments forts du Tour 2012 en Province de Liège sur notre webTV : [www.youtube.com/provincedeliegeTV](http://www.youtube.com/provincedeliegeTV)

## La Province de Liège monte au filet

Le « Belgian Tennis Trophy », c'était LE rendez-vous des amoureux de la balle jaune. Les 4 grands du tennis belges, Olivier Rochus, Steve Darcis, Ruben Bemelmans et David Goffin, étaient présents les 29 et 30 novembre derniers pour un tournoi d'exception au Country Hall de Liège.

Pour sa première édition, Alain Darcis, organisateur de l'événement, n'avait pas hésité à mettre les petits plats dans les grands. En invitant les membres de l'équipe belge de Coupe Davis. Le Country Hall a vibré pendant deux jours.

Au programme, deux matches qui opposaient d'abord Bemelmans à Goffin puis Rochus à Darcis. Les deux finalistes, David Goffin et Steve Darcis, se sont retrouvés pour une finale exceptionnelle dont Goffin est sorti gagnant. Le tournoi s'est clôturé avec la remise des prix et un hommage à Olivier Rochus. Le lendemain, une démonstration de joueurs moins valides était proposée. En en

donnant le coup d'envoi, la Province a rappelé son implication en matière de politique sociale.

Liège n'avait plus accueilli un événement de grande ampleur tennistique depuis le match de Fed Cup Belgique-Espagne et celui de Coupe Davis Belgique-Australie. Une occasion idéale pour les joueurs de s'entraîner pour la prochaine tournée australienne. Le Country Hall possède des atouts majeurs pour recevoir un tel tournoi : l'accessibilité, le parking ou le confort offert aux spectateurs. Ce rendez-vous sportif a également été l'occasion pour la Province d'introniser Alain et Steve Darcis comme ambassadeurs.

## La Province se réjouit de soutenir la Coupe Davis

L'Association Francophone de Tennis s'appropriera les lieux, du 6 au 8 mars 2015 pour accueillir



les huitièmes de finale du groupe mondial de Coupe Davis entre la Belgique et la Suisse. Lors de cette rencontre, notre équipe nationale se mesurera à la plus forte équipe du monde et tenante du titre, composée entre autres de Roger Federer et de Stanislas Wawrinka.

La Province, partenaire de cet événement de grande envergure, apportera son aide logistique à l'organisation. Elle prendra également en charge l'entièreté des frais inhérents à la mise à disposition du site. En s'associant à ces manifestations, elle souhaite créer une réelle émulation et un engouement de tous.

Ne manquez donc pas ce rendez-vous tennistique en mars prochain. ■

L'actualité de la Province et de ses services

c'est 365 jours par an...

Vous comptez vous rendre à l'étranger ? La Province de Liège vous propose un **Service de Médecine du Voyage** à la pointe dans le domaine de la prévention. Une info parmi tant d'autres à lire sur notre site web → Cliquez **VIVRE MIEUX**



La Province est **LÀ**

Rejoignez-nous sur **Facebook** /provincedeliege

[www.provincedeliege.be](http://www.provincedeliege.be)

# « Page 1, » : une première BD comme carte de visite



**L'Amour triomphe de tout. Cette citation latine aurait pu servir de sous-titre à « Aëlig », la première bande dessinée d'Eléonore Ware qui est également la première publiée par « Page 1, ». Malicieusement, on aurait pu paraphraser « l'Amour triomphe du temps... et des éditeurs de BD ». En effet, le défi était double pour mener ce projet à bien.**

Tout d'abord, il fallait un récit efficace, qui accroche le lecteur et fait référence à un univers qui lui est familier. C'est ainsi que l'histoire d'amour entre Aëlig et Erwan nous transporte au fil des siècles et de la Meuse. Tout commence lors du combat des Eburons contre l'envahisseur romain. Avant qu'Erwan ne parte au combat, Aëlig, apprentie prêtresse, partage avec lui un médaillon de protection et d'amour éternel. Le médaillon brisé les lie sans les réunir.

Cet amour impossible et infini permet de revisiter quelques grands moments de l'Histoire en cette région: la fondation de la collégiale d'Amay, la construction du château de Jehay, la révolution industrielle et sociale dans le bassin liégeois au moment de l'Indépendance de la Belgique, la Seconde

Guerre mondiale et l'accueil d'enfants au château de Jehay.

## Soutenir les créateurs : l'album BD après le semestriel

L'autre volet du défi était bien moins poétique et intemporel puisqu'il s'agissait d'aboutir concrètement à un album de BD de qualité. Avec la publication d'« Aëlig » d'Eléonore Ware, « Page 1, » prend en effet une nouvelle dimension tout en gardant ses objectifs de base: aider les jeunes créateurs et devenir le « chaînon manquant » entre l'école et l'insertion professionnelle.

Il ne s'agit plus ici d'une revue semestrielle présentant quelques planches de quelques dessinateurs mais bien de l'album complet d'une seule artiste. Le talent seul ne suffit pas toujours, le plus souvent c'est l'obstination, la capacité de produire davantage de pages en suivant des directives éditoriales exigeantes et en respectant des délais. Le défi était réel et Eléonore l'a brillamment relevé en compagnie de l'équipe de « Page 1, ».

## 2.000 ans d'amour et d'histoire liégeoise en un album...

Depuis bientôt 4 ans déjà, « Page 1, » publie les premières planches de jeunes illustrateurs et auteurs de bande dessinées. Une carte de visite bien utile lorsqu'il s'agit de se faire remarquer auprès d'éditeurs de moins en moins enclins à prendre des risques commerciaux avec de jeunes dessinateurs. Le succès de cette initiative a incité le Service Culture de la Province à passer un cap supplémentaire dans cette expérience de soutien à la création. Il ne vous reste plus qu'à découvrir ce pari réussi en vous plongeant dans cette superbe BD. ■

Plus d'infos? Aëlig, par Eléonore Ware - Bande dessinée, 50pp. couleur • Editée par « Page 1, » une initiative du Service Culture de la Province de Liège • ISBN D/4540-2014/9 - Prix de lancement 15 € • Projet « Page 1, » • Tél: 04/232 86 14 • philippe.brau@provincedeliege.be

## « Euregio lit ! » éveille le plaisir de lire...

« Euregio Lit ! » encourage les jeunes à stimuler leur lecture en découvrant des auteurs et leurs œuvres dans l'une des langues de l'Euregio Meuse-Rhin : le français, le néerlandais et l'allemand.

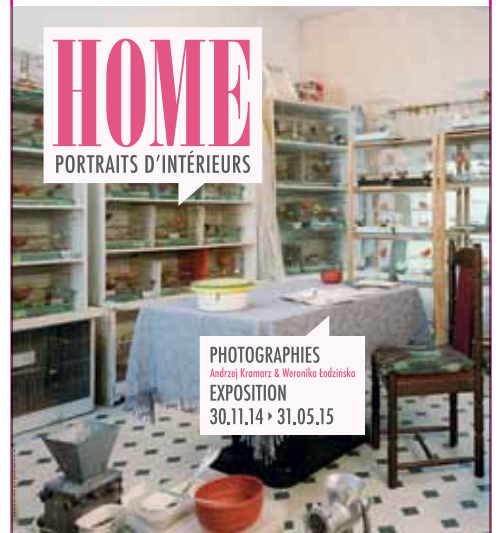
Pour cette nouvelle édition, six titres ont été retenus : *Sept ans* de Peter Stamm, *La cravate* de Milena Michiko Flasar, *La déesse des petites victoires* de Yannick Grannec, *L'incroyable histoire du fakir qui était resté coincé dans une armoire Ikea* de Romain Puertolas, *Les endormeurs* d'Anna Enquist et Julia d'Otto De Kat.

Côté programme, la Maison des Langues organisera notamment des tables de conversation les 26 janvier,

9 mars et 27 avril 2015, de 18h30 à 20h dans l'Espace Polyvalent de la Bibliothèque Chiroux. Celle-ci et des libraires collaborent pour vous proposer de nombreuses rencontres d'auteurs accompagnés de leur traducteur : la Bibliothèque Chiroux vous accueillera le 20 janvier à l'Espace Rencontres avec Yannick Grannec, Peter Stamm et sa traductrice, après une présentation de l'Euregio, et L'Oiseau-Lire vous recevra le 5 février pour découvrir Milena Michiko Flasar en compagnie de son traducteur également.

Un symposium à l'Université de Liège et une table de critiques organisée par le Prix Littéraire des Lycéens

## Home : Portraits d'intérieurs au Musée de la Vie wallonne



Les photographes polonais Andrzej Kramarz et Weronika Łodzińska ont parcouru la planète afin de dresser un panorama original du concept de « maison ». Extraordinaires dans leur diversité, les photos exposées dévoilent une galerie de portraits d'intérieurs, toujours sans l'habitant: maisons traditionnelles douillettes, logements spartiates d'artistes de cirque ou de chauffeurs routiers, ou encore cellules de moines excentriques. Ces réflexions visuelles sur le thème de l'habitat sont, en finalité, les portraits d'hommes et de femmes d'aujourd'hui, une tentative de capturer l'esprit des occupants pour poser un diagnostic sur notre condition actuelle.

Le projet HOME a obtenu de nombreuses récompenses prestigieuses internationales, telles que le Prix de la photographie artistique d'Epson 2005, le Prix PhotoPoland 2007, le Prix de la Banque européenne 2008 et le prix du « Newsweek Polska ». Il a été présenté dans des expositions en Pologne, en France, en Allemagne, au Royaume-Uni, en République tchèque, en Slovaquie, en Grèce et en Hongrie. ■

Plus d'infos ? Jusqu'au 31 mai 2015 au Musée de la Vie wallonne → Ouvert du mardi au dimanche de 9h30 à 18h • Fermé du 5 au 12 janvier. • Adulte : 5 € • Etudiant-senior : 4 € • Enfant : 3 € • Article 27 : 1,50 € • Gratuit tous les 1<sup>ers</sup> dimanches du mois • Accessible aux personnes à mobilité réduite

Infos et réservations : 04/237.90.50 - 04/237.90.60

compléteront le programme. Ces deux activités accueilleront principalement des élèves du secondaire. ■

Plus d'infos ? Bibliothèque Chiroux (Rue des Croisiers, 15 à 4000 Liège) • Bénédicte Dochain 04/232.86.32 • benedicte.dochain@provincedeliege.be • Programme des activités en région liégeoise : [www.bibliothequechiroux.be](http://www.bibliothequechiroux.be) • Programme complet des activités : [www.euregio-lit.eu](http://www.euregio-lit.eu)

## Prendre le doudou en fonction des besoins de l'enfant

« On souhaite que les enfants de la crèche soient autonomes par rapport à leur doudou. Ils reprennent le pouvoir afin de répondre et de subvenir à leurs propres besoins émotionnels. » Voici la principale raison qui a poussé Nathalie Dodemont, Directrice de la crèche provinciale les Pacolets (Liège), et son équipe de puéricultrices à mettre en place le projet « Doudou ».



Rendre les enfants autonomes par rapport à Doudou ! © CCstudio.be

Depuis 2013, un porte-doudous a été introduit dans les différents services de la crèche. Compartimenté, identifié personnellement et disposé à hauteur, chaque enfant à désormais la possibilité de s'approprier son doudou à tout moment de la journée et de s'en séparer lorsqu'il estime qu'il est temps de le remettre à sa place. L'objectif est de motiver la prise d'initiative chez l'enfant afin de développer son indépendance émotionnelle face aux situations de la vie au quotidien.

Ce projet « doudou », développé au sein de la crèche de la Province de Liège, sera mis à l'honneur dans l'émission « Air de Famille » mais également sur le site de l'Office National des Naissances [www.one.be](http://www.one.be). Cette diffusion est programmée durant la semaine du 12 janvier 2015 sur la RTBF. ■



Scannez ce QR code pour découvrir notre reportage.

## « Achève-moi » : ne laissez personne vous dicter la fin de l'histoire

**Vous rêvez d'écrire mais ne savez pas par où commencer ? Votre imagination fertile s'adapte à toutes les situations ? Vous aimez raconter des histoires ? Alors notre concours de nouvelles « Achève-moi » est fait pour vous !**

Si le principe est simple, par contre le résultat ne dépend que de vous et de votre talent d'écrivain. Quatre auteurs proposent un début de nouvelle et il ne vous reste qu'à l'achever. Pour la 3<sup>e</sup> édition après 2010 et 2012, ce sont les plumes de Barbara Abel, Christophe Collins, Eva Kavian et Giuseppe Santoliquido qui vous mettront sur la voie de l'écriture en suivant le thème du « passage à l'acte ».

### 4 auteurs vous donnent le début, vous écrivez la fin...

Lors des deux éditions précédentes, des milliers de textes ont été envoyés en provenance de plusieurs pays. Un tel succès ne pouvait qu'inciter à renouveler cette expérience de soutien à l'écriture et à la littérature. Ce fut à chaque fois un plaisir de découvrir de véritables petits bijoux littéraires qui démontrent que, parfois, il suffit d'une petite étincelle pour enflammer certains talents cachés. Cette démarche s'inscrit parfaitement dans la dynamique de soutien à la création culturelle

## concours de nouvelles

*Achève-moi!*

et sois publié

Passage à l'acte...

(musique, illustration, écriture) développée depuis plusieurs années par la Province de Liège.

Le texte envoyé doit correspondre au genre littéraire de la nouvelle. Une nouvelle possède plusieurs caractéristiques qui poussent à sa brièveté. D'abord, contrairement au roman, elle est centrée sur un seul événement. Ensuite, les personnages y sont peu nombreux et sont moins développés que dans le roman. La fin est souvent inattendue et parfois très courte. Outre un titre accrocheur le texte comptera entre 9.000 et 13.500 signes.

Découvrez sur [www.achevemoui.be](http://www.achevemoui.be) les débuts d'histoires proposés par nos quatre auteurs et écrivez-en la fin avant le 15 mars 2015. Le jury, présidé par Myriam Berghe, choisira les œuvres les plus originales et talentueuses. Elles seront ensuite publiées. En outre, un Prix de la Francophonie sera décerné à un candidat dont la langue maternelle n'est pas le français et un Prix de la Jeunesse récompensera un auteur de moins de 18 ans.

Alors, lâchez-vous, achevez-les, étonnez-nous, soyez publié et, surtout, prenez du plaisir à écrire! ■

Plus d'infos ? [www.achevemoui.be](http://www.achevemoui.be)  
Service Culture de la Province de Liège – Culture  
• 15, rue des Croisiers 4000 Liège (Belgique) •  
04/237.97.45 • [lucile.haertjens@provincedeliege.be](mailto:lucile.haertjens@provincedeliege.be)

## Au-delà de la vie

« La fin de vie... Une liberté... des droits » est la nouvelle brochure éditée par le Département Santé et Qualité de Vie de la Province.

L'objectif est de fournir des informations claires et précises sur les droits en matière de fin de vie, sur les soins palliatifs et leur fonctionnement ainsi que sur l'euthanasie. Une brochure très complète qui aborde les principales interrogations sur la fin de vie. Un thème qui concerne tout le monde car, après tout, qu'y-a-t-il de plus universel que la mort? Et malgré cela, ce sujet est toujours un tabou dans notre société.

Parmi les chapitres abordés, il y a le don d'organes. Lors d'un décès, il est encore possible de célébrer la vie en étant donneur ou en faisant don de son corps à la science. Deux façons de sauver des vies, deux démarches administratives qu'il est préférable de réaliser de son vivant. Le dernier chapitre est dédié à l'entourage. Accepter la fin de vie d'un être cher est toujours difficile. Il était important de rassembler quelques informations relatives aux aides et soutiens possibles destinées à la famille et aux aidants proches.

Échanger sur ce thème difficile mais universel permet d'anticiper, avec plus de sérénité,

l'inévitable. La qualité de vie doit être assurée jusqu'au bout, jusqu'aux derniers instants.

La brochure « La fin de vie... Une liberté... des droits » est disponible auprès du Service provincial de Promotion de la Santé : [spps@provincedeliege.be](mailto:spps@provincedeliege.be) ou 04/349.51.33. Ce service vous propose également des pochettes santé gratuites reprenant l'ensemble des informations importantes vous concernant : groupe sanguin, numéros de téléphone utiles, dernières volontés (funérailles, don d'organes, euthanasie...). ■

L'actualité de la Province et de ses services

c'est 365 jours par an...

La Province de Liège propose de nombreux services afin de soutenir les producteurs agricoles, de promouvoir les produits issus de notre terroir et de **retisser le lien entre les citoyens et l'agriculture**. Une info parmi tant d'autres à lire sur notre site web →

Cliquez **CRÉER ET ENTREPRENDRE**



Créer et  
entreprendre

La Province est **LÀ**



ProvincedeliegeTV



Rejoignez-nous sur  
Facebook /provincedeliege

[www.provincedeliege.be](http://www.provincedeliege.be)

# Qui est le n°2 des zonings de la SPI ?

Petit à petit, l'East Belgium Park est devenu le deuxième plus grand parc d'activités de la Province de Liège. Ce zoning comprend 200 entreprises, soit 3.400 emplois.



Pour ce projet, la SPI est allée à la rencontre de plus de 200 riverains !

L'une des particularités de cette zone industrielle de premier choix, c'est sa localisation sur quatre communes : Baelen, Lontzen, Welkenraedt et Eupen. Elle se trouve donc aussi sur deux entités fédérées : la Communauté germanophone et la Wallonie.

L'East Belgium Park fait partie des 54 parcs d'activités économiques de la SPI, l'agence de développement économique de la Province de Liège. Ses récentes extensions, sur les communes de Baelen, Lontzen, Welkenraedt, portent la superficie de cette zone à 341 hectares. Elle occupe à présent la deuxième place des zonings implantés sur le territoire provincial, devant celui des Plenesses (176 ha à Thimister-Clermont) et derrière celui des Hauts-Sarts (450 ha à Herstal).

Selon la SPI, ce sont entre 1.000 à 1.500 emplois qui devraient être créés. Il faut souligner que cette implantation est synonyme d'attractivité de par sa situation : à 20 minutes d'Aachen, à 30 minutes pour relier Liège ainsi que Maastricht et à seulement un peu plus d'une heure de Bruxelles.

## 1.000 à 1.500 emplois devraient être créés

Cette extension a été possible grâce à un investissement de la Wallonie et ce, pour un montant de 24,6 millions € via le Plan Marshall 1 et 2. Vert mais aussi sur son budget ordinaire. En effet, d'importants travaux d'infrastructures ont été menés afin d'améliorer la mobilité de l'ensemble de la zone ainsi que de renforcer certaines infrastructures techniques (eau, égouttage, électricité). On relèvera également la création d'un nouveau demi-échangeur sur

l'autoroute E40 (au niveau de Baelen-Welkenraedt), la création d'un nouveau rond-point entre les zones de Lontzen et Welkenraedt ou encore la jonction entre la zone de Baelen et celle d'Eupen.

Pour ce projet économique, la SPI est allée à la rencontre de plus de 200 riverains afin de prendre en compte, autant que possible, leurs remarques. Ce qui a produit de nombreuses améliorations. L'environnement a été une préoccupation avec la plantation de 12.700 arbres sur toute la superficie de la zone, financée par Bebat (organisme de recyclage des piles usagées). ■



341 hectares sur les communes de Baelen, Lontzen, Welkenraedt et Eupen.

## Œuvrer au dynamisme de la Province : 44.400 emplois

La SPI est, depuis plus de 50 ans, un acteur économique incontournable. A sa base, on retrouve la Province de Liège ainsi que les 84 communes qui composent son territoire.

Parmi ses actions, il y a les 54 parcs d'activités économiques, soit 26 zonings pour l'arrondissement de Liège, 18 pour Verviers et 10 sur Huy-Waremme. Cela représente un total de 2.295 entreprises. Ce qui génère 44.400 emplois (selon la répartition suivante : 23.577 sur Liège, 13.868 pour Verviers et 6.955 pour Huy-Waremme).

Son expertise est mise aussi à la disposition des partenaires locaux. D'où, son intervention dans d'importants dossiers participant à un certain renouveau : le Val-Benoit à Liège, le charbonnage du Hasard à Visé, Intermills à Malmédy ou encore HDB à Verviers. Plus que jamais, la SPI veut œuvrer en faveur du dynamisme de la Province de Liège.

## « 100 patrons pour 100 jobs », la Province partenaire d'un salon coaching

100 patrons pour 100 jobs, salon de référence en matière de coaching se tiendra le samedi 24 janvier au Cercle de Wallonie à Seraing.

Destiné aux jeunes demandeurs d'emploi et aux étudiants en dernière année de bachelier, ce salon leur offre de réelles opportunités d'obtenir des conseils judicieux afin de se positionner en réels atouts et valeurs ajoutées face à des employeurs potentiels.



Pour la 3<sup>e</sup> année consécutive, la Province est partenaire de cet événement. Pour cette édition, elle souhaite aussi mettre en avant le panel de formations (masters, spécialisations, formations continues...) qu'elle offre à chacun, outre l'aspect de conseiller déjà mis en exergue précédemment.

Elle sensibilisera également le grand public sur son statut de 2<sup>e</sup> employeur sur son territoire. Les visiteurs seront renseignés sur les possibilités de carrière à la Province, ainsi que sur la préparation des épreuves à présenter.

Au travers de son Bureau des Relations extérieures - relai Europe Direct, la Province aidera le visiteur à mieux connaître les outils mis à la disposition par l'Europe, pour améliorer la mobilité de l'emploi dans l'Union Européenne. La Représentation de la Commission européenne à Bruxelles se joindra d'ailleurs à cette manifestation. ■

Plus d'infos ? Bureau des Relations extérieures de la Province de Liège • [brel@provincedeliege.be](mailto:brel@provincedeliege.be) • 04/237.24.85





## 5 X 2 entrées gratuites pour « LE MATCH D'IMPRO {L'ORIGINAL} » pour le 2 avril 2015 au Manège de la Caserne Fonck

Afin de promouvoir les centres d'accueil Openado de manière originale, la Ligue d'Improvisation belge sera au centre d'un spectacle humoristique le 2 avril prochain au Manège de la Caserne Fonck. Un panel de comédiens, dont le célèbre acteur-réalisateur Patrick Ridremont, mettra en scène des thèmes tirés au sort. Ils seront tous liés aux problématiques rencontrées par les jeunes et leurs familles

comme par exemple la scolarité, l'autorité, l'alimentation, les dépendances, les relations amoureuses,...et ce, sous le regard d'un public qui se transformera en jury car amené à exprimer un vote haut en couleur ! [Infos sur www.ligueimpro.be](http://www.ligueimpro.be) ou au 04/237.93.26.

Question : **En quelle année a été inauguré le premier centre Openado ?** Réponse pour le 12 janvier à l'adresse [concours@provincedeliege.be](mailto:concours@provincedeliege.be)



## 10 X 2 entrées gratuites pour l'exposition EDGAR DEGAS au BOCHOLTZ jusqu'au 1<sup>er</sup> février 2015

Au cœur de Liège, dans le cadre exceptionnel du Bocholtz, cette exposition présente plus de 100 œuvres d'Edgar DEGAS jamais exposées au public. Le parcours montre que le travail de Degas est dominé par l'obsession de la représentation du mouvement. L'expo présente des pastels, des lithographies, gravures, lettres, estampes, illustrations, photos et objets d'un des plus célèbres maîtres de l'Impressionnisme. A découvrir également : des œuvres d'Auguste Rodin et Claude Monet. [Infos : www.bocholtz.be](http://www.bocholtz.be)

Question : **A combien s'élève le montant des travaux destinés à rénover la future Maison ERASMUS ?** Réponse pour le 5 janvier à l'adresse [concours@provincedeliege.be](mailto:concours@provincedeliege.be)

## 5 X 1 BON CADEAUX d'une valeur de 30 € pour un « PANIER GOURMAND » garni de produits du terroir



Véritables ambassadeurs de la gastronomie régionale, les produits du terroir sont disponibles, sous la forme de paniers gourmands, dans la

plupart des maisons du tourisme. Chocolats, massapains, fromages, foie gras et pâtés, escargots, salaisons, bières, liqueurs, cafés, confitures... le choix des produits de bouche de notre Province est vaste ; il comblera tous les goûts et tous les budgets. A l'approche des fêtes, voilà une idée originale à inscrire sur la liste de vos cadeaux de fin d'année.

Question : **Quel est le nom de la Présidente du jury du concours « Achève-moi » ?** Réponse pour le 12 janvier à l'adresse [concours@provincedeliege.be](mailto:concours@provincedeliege.be)



## 5 X 1 BD « COMME EN 14 »

Ce roman graphique est l'histoire d'un rêve de vengeance sur fond de luttes sociales, au cours de la Première Guerre mondiale et en particulier durant la bataille de Liège, la prise des forts liégeois et l'épisode du bateau « Atlas V ».

En 1914, près du fort d'Embourg qui résiste depuis une semaine, deux frères envoyés en mission sont retrouvés morts. Deux ans plus tard, l'histoire rebondit : ont-ils été intentionnellement envoyés à la mort par leur commandant, issu d'une famille propriétaire de charbonnages ? Y a-t-il eu règlement de compte social, la famille des deux soldats étant connue comme « agitatrice » lors des grandes grèves au tournant du siècle ? Le fils cadet veut retrouver le commandant et « lui faire la peau ». Il franchit la frontière hollandaise pour rejoindre les troupes belges au sud de l'Yser. La vengeance a-t-elle un sens ou la vie s'en charge-t-elle ? • Dessinateur : Georges Van Linhout –

Scénario : Philippe Brau du Service Culture de la Province de Liège.

Question : **A quel public s'adresse le Mobi'TIC ?** Réponse pour le 12 janvier à l'adresse [concours@provincedeliege.be](mailto:concours@provincedeliege.be)

## 2 X 1 Sac shopping Province de Liège remplis des délices de nos producteurs locaux !

Voici la liste des producteurs participants : Ciloé, So Wines, La Botteresse, Goutloux, Elfiq, SCA Hoyoux Famille, Bonbons Grand-Mère, Ferme de Gerard Sart, C du Belge, Au Gout Retrouvé, SCS Leclerc Energie, Pommelou, Les Salons Ranieri, Pom'Art, Exploitation Snoeck, Les Fruits du Plateau, Siroperie Delvaux, Les Vins de la Vallée du Geer, Ferme d'Artagnan, Les Ruchers des 3 Vallées, Léopol 7, Curtius, Vins Franchimont, Brasserie Grain D'Orge, La Ferme Colyn, Fromagerie Régal, Boucherie Bourgeois, Fromagerie des Ardennes, La Canardière, Hesbygram, Ferme Derivaux. ■ Question : **Comment s'appelle la nouvelle côte introduite dans le parcours du Tour de France et de la Flèche Wallonne 2015 ?** Réponse pour le 12 janvier à l'adresse [concours@provincedeliege.be](mailto:concours@provincedeliege.be)



**Comment participer à nos concours ?** Il vous suffit de répondre correctement à la question posée pour chacun d'eux. Toutes les réponses se trouvent dans les pages de "Notre Province". Ensuite, envoyez-nous un email à l'adresse suivante [concours@provincedeliege.be](mailto:concours@provincedeliege.be) en mentionnant dans l'objet le nom du concours pour lequel vous participez, et dans le corps du mail, votre réponse ainsi que vos coordonnées complètes (Nom, prénom, adresse, N° de téléphone/Gsm). Les lauréats seront tirés au sort parmi les réponses gagnantes. Ils seront prévenus personnellement soit par email soit par téléphone.



Santé  
Social

Supra-  
communalité  
Soutien aux  
communes

# 2015

La Province de Liège et l'ensemble de ses collaborateurs vous présentent leurs vœux les plus chaleureux.

Pour la Province de Liège, pour tous ses collaborateurs, **VOUS** êtes la priorité !  
Citoyens, communes, associations et entreprises... Nous sommes à votre écoute, à votre service et nous le resterons.



Enseignement  
Formation

Environ-  
nement  
Agriculture  
Tourisme

Culture  
Sports  
Grands  
Événements

Suivez notre actualité et nos initiatives 365 jours par an...

[www.provincedeliege.be](http://www.provincedeliege.be)

